



Relatório de Atividades 2023

SASIPC

Título

Relatório de Atividades 2023 | SASIPC

Coordenação

[João Lobato, Administrador dos SASIPC]

Edição

Instituto Politécnico de Coimbra – SASIPC

Redação e Revisão

[Mafalda Patrício]

Fotografia

João Teles

Ano

2023



Relatório de Atividades 2023

SASIPC

Mensagem do Administrador

Os Serviços de Ação Social do Instituto Politécnico de Coimbra (SASIPC), no ano de 2023, registaram um aumento da sua atividade, com base na procura destes serviços por parte dos estudantes, em todos os pilares da ação social: bolsas de estudo e de apoio social, alimentação, alojamento, saúde e acesso a atividades culturais.

Destaca-se o aumento de candidatos à bolsa de estudos da DGES e de estudantes bolseiros; o aumento do número de refeições nas cantinas e cafetarias; o aumento de consultas de psicologia clínica, indiciador da ampliação de problemáticas ao nível da saúde mental; e a difícil resposta à crescente procura de alojamento, uma vez que foram suprimidas camas face ao plano das obras de requalificação das residências, no âmbito do PRR.

Este ano foi igualmente marcado pelas contingências orçamentais devido à inflação ainda tangente no que respeita aos produtos alimentares e consumos energéticos. Contudo, neste capítulo, conseguiu-se um resultado financeiro final equilibrado mercê ao reforço orçamental por parte da tutela a meio do ano civil e à diligente gestão por parte dos nossos serviços.

O presente Relatório de Atividade pretende evidenciar resultados alinhados com os eixos estratégicos e objetivos do IPC, permitindo uma avaliação global da atividade da ação social. Estes resultados são uma parte do muito que se realizou, por uma vasta e diversificada equipa de recursos humanos dos SASIPC, que apesar das contingências, trabalharam, como sempre, de forma abnegada, assente no sentido de missão da ação social, em particular no apoio aos estudantes.

Fica aqui, ainda, o nosso manifesto reconhecimento público e de gratidão a todas e a todos os trabalhadores(as) dos SASIPC, assim como dos Serviços Centrais do IPC, aos dirigentes da

distintas unidades orgânicas e associações de estudantes do IPC, aos nossos parceiros externos, fornecedores de bens e serviços, que nos apoiaram incondicionalmente.

Índice

Sumário executivo.....	1
Metodologia seguida na elaboração do documento	1
Como interpretar os dados?.....	1
Análise global dos resultados atingidos e das ações desenvolvidas.....	1
Resultados atingidos.....	1
Ações desenvolvidas	2
Fatores condicionantes dos resultados e ações.....	3
Estrutura Organizacional.....	4
Enquadramento Estratégico.....	7
Missão, visão e valores	7
Mapa estratégico	8
Recursos	9
Infraestruturas	9
Recursos Humanos	10
Recursos Financeiros	12
Resultados atingidos no ano.....	13
Perspetiva de Impacto.....	13
Indicadores comuns do IPC.....	14

Perspetiva dos Processos Internos e Inovação	15
Indicadores comuns do IPC	16
Perspetiva Financeira	19
Indicadores comuns do IPC	20
Ações desenvolvidas.....	21
Escola IPC	21
Outras ações não planeadas transversais à instituição.....	21
Outras ações não planeadas desenvolvidas pelas unidades orgânicas	21
Inserção territorial	22
Outras ações não planeadas transversais à instituição.....	22
Outras ações não planeadas desenvolvidas pelas unidades orgânicas	22
Internacionalização	23
Ações planeadas transversais à instituição.....	24
Outras ações não planeadas transversais à instituição.....	24
Outras ações não planeadas desenvolvidas pelas unidades orgânicas	24
Investigação.....	25
Outras ações não planeadas transversais à instituição.....	25
Outras ações não planeadas desenvolvidas pelas unidades orgânicas	25
Responsabilidade social e solidariedade	26
Ações planeadas transversais à instituição.....	27

Outras ações não planeadas transversais à instituição	28
Outras ações não planeadas desenvolvidas pelas unidades orgânicas	28
Outras ações transversais aos eixos estratégicos.....	31
Ações planeadas transversais à instituição	32
Ações planeadas promovidas pelas unidades orgânicas.....	32
Outras ações não planeadas transversais à instituição	33
Outras ações não planeadas desenvolvidas pelas unidades orgânicas	33
Índice de figuras	34
Índice de Quadros.....	34
Anexos – Relatórios Setoriais das Unidades dos SASIPC.....	35

**Participação na elaboração do Relatório de
Atividades do SASIPC**

Jorge Conde
[Presidente IPC]

João Lobato
[Administrador dos SASIPC]

Helena Moura
[Coordenadora da USBE-SASIPC]

Mafalda Patrício
[Coordenadora da UAFT-SASIPC]

Marta Correia
[Coordenadora da UASD-SASIPC]

Marta Gabriel
[Coordenadora da UAH-SASIPC]

Patrícia Santos e Cristiana Lopes
[UAN-SASIPC]



Sumário executivo

Metodologia seguida na elaboração do documento

O presente relatório tem como referência o Plano de Atividades de 2023 e reporta os principais resultados alcançados, as ações desenvolvidas e os recursos que asseguraram a sua concretização.

Após a apresentação da mensagem do Administrador e do Sumário Executivo, o relatório estrutura-se em 5 partes:

- **Estrutura Organizacional**, onde se descrevem as unidades orgânicas e os órgãos de governo e fiscalização dos Serviços de Ação Social do Politécnico de Coimbra;
- **Enquadramento estratégico**, onde se apresentam a missão, a visão e os valores institucionais e o mapa estratégico do Politécnico de Coimbra;
- **Recursos**, onde se apresentam as infraestruturas, os recursos humanos e os recursos financeiros associados aos resultados e ações;
- **Resultados atingidos no ano**, onde se apresentam os resultados do ano, a sua evolução relativamente ao período anterior, as taxas de realização das metas e os desvios;
- **Ações desenvolvidas**, onde se apresenta o grau de execução das ações planeadas e se descrevem as atividades associadas desenvolvidas, apresentando-se também as ações não planeadas desenvolvidas no período.

Os índices de figuras e quadros são apresentados no final do documento.

Os resultados encontram-se estruturados de acordo com as perspetivas do mapa estratégico do IPC 2021 - 2025: *Impacto; Processos Internos e Inovação; Capacitação; Financeira.*

As ações encontram-se estruturadas de acordo com os eixos do mapa estratégico do IPC 2021 - 2025: *Escola IPC; Inserção territorial; Internacionalização; Investigação;*

Responsabilidade Social e Solidariedade, sendo também apresentadas ações transversais aos diversos eixos estratégicos.

Como interpretar os dados?

A apresentação dos resultados reporta-se aos períodos de referência considerados no plano de atividades. Para cada indicador, para além dos resultados reportados apresenta-se também:

- Informação relativa à variação do resultado relativamente ao período de referência anterior;
- Informação relativa à taxa de realização das metas do Plano de Atividades dos SASIPC e do Plano Estratégico do IPC, que decorre da relação entre o resultado e a meta, tendo em conta a polaridade do indicador. Valores acima de 100% indicam que a meta foi superada e valores abaixo de 100% indicam que a meta não foi atingida;
- Informação relativa aos desvios percentuais, obtida pela diferença entre a percentagem obtida quando a meta é atingida (100%) e a taxa de realização.

Em cada eixo e globalmente é apresentada informação relativa ao grau de execução das ações previstas, segundo uma escala que varia entre *Não executada; Em execução/ execução parcial; Executada*. A distribuição percentual do grau de execução resulta da relação entre o número de ações reportadas em cada categoria e o total de ações previstas.

Análise global dos resultados atingidos e das ações desenvolvidas

Resultados atingidos

No ano 2023, os SASIPC atingiram e/ou superaram 80% das metas definidas para os serviços em relação ao Plano Estratégico do IPC. A meta definida em PE do IPC que não foi atingida e/ou superada pelos serviços corresponde ao aumento do número de camas disponíveis nas residências dos SASIPC. Salienta-se que estão em execução dois projetos no âmbito do PRR que permitirá ampliar a oferta de alojamento com previsão de criação de cerca de 500 camas, pelo que, futuramente, será superada a meta estabelecida em PE do IPC.

Relativamente ao Plano de Atividades SASIPC 2023 todas as metas previstas foram atingidas e/ou superadas.

PLANO ESTRATÉGICO IPC	PLANO ACTIVIDADES SASIPC 2023
4 OBJETIVOS	4 OBJETIVOS
7 INDICADORES COMUNS (KPI)	7 INDICADORES COMUNS (KPI)
80 % METAS COM KPI COMUNS ATINGIDAS OU SUPERADAS	100 % METAS COM KPI COMUNS ATINGIDAS OU SUPERADAS
20 % METAS COM KPI COMUNS NÃO ATINGIDAS OU SUPERADAS	0 METAS COM KPI COMUNS NÃO ATINGIDAS OU SUPERADAS
0 METAS NULAS	0 METAS NULAS
0 METAS NÃO DEFINIDAS	0 META NÃO DEFINIDA
1 METAS COM RESULTADOS IMPOSSÍVEIS DE APURAR	0 METAS COM RESULTADOS IMPOSSÍVEIS DE APURAR

Ações desenvolvidas

Para o ano 2023, os SASIPC tinham previsto realizar 14 ações integradas em vários eixos e objetivos do Plano Estratégico do IPC das quais 5 foram superadas, 8 encontram-se em execução ou parcialmente executadas e 1 não foi executada. Para além das ações previstas foram realizadas outras 42 ações.

Salientam-se as ações no âmbito do aumento da abrangência do Serviço de Saúde Escolar, o desenvolvimento das metodologias UBUNTU no Ensino Superior, a comemoração do Dia de Ação Social 2022/2023 e o incentivo à participação de mobilidades *outgoing* por parte dos trabalhadores dos SASIPC.

14

AÇÕES PREVISTAS

36 %

AÇÕES PREVISTAS EXECUTADAS

57 %

AÇÕES PREVISTAS EM EXECUÇÃO/ EXECUÇÃO PARCIAL

7 %

AÇÕES PREVISTAS NÃO EXECUTADAS

42

AÇÕES EXECUTADAS PARA ALÉM DO PREVISTO

Fatores condicionantes dos resultados e ações

Os principais fatores condicionantes positivos e negativos dos resultados da atividade dos SASIPC em 2023 foram, nomeadamente:

- O aumento do nº de candidaturas às bolsas DGES (+ 200 candidaturas) e um aumento significativo de estudantes bolseiros (+900 estudantes bolseiros);
- A indefinição da orientação política de quem deve adquirir os computadores para o Programa PASI;
- O atraso nas obras de remodelação das residências no âmbito do PRR que reduziu e prejudicou o acesso ao alojamento dos estudantes, assim como, a receita face ao orçamento dos SASIPC;
- A falta de recursos humanos condicionou a resposta ao aumento externo registado da procura de alojamento, principalmente no verão;
- O aumento do número de refeições e a atualização das tabelas dos produtos contribuiu para o aumento da receita própria, embora a sucessiva inflação dos bens alimentares e energia;
- A grande dificuldade de comunicação e divulgação da Clínica na comunidade IPC perante o aumento de oferta dos serviços de saúde e abertura da extensão da Clínica IPC no ISEC;
- Os problemas crescentes na área da saúde mental refletiram-se através do aumento significativo do número de consultas de psicologia;
- As dificuldades orçamentais vividas em 2023 apenas foram ultrapassadas com o reforço financeiro da Tutela para assegurar os aumentos salariais e os custos de energia e bens alimentares.

Estrutura Organizacional

Estrutura Interna dos SASIPC

Os SASIPC são vocacionados para assegurar as funções da ação social escolar aos estudantes das UOE do Instituto Politécnico de Coimbra e gozam de autonomia administrativa e financeira.

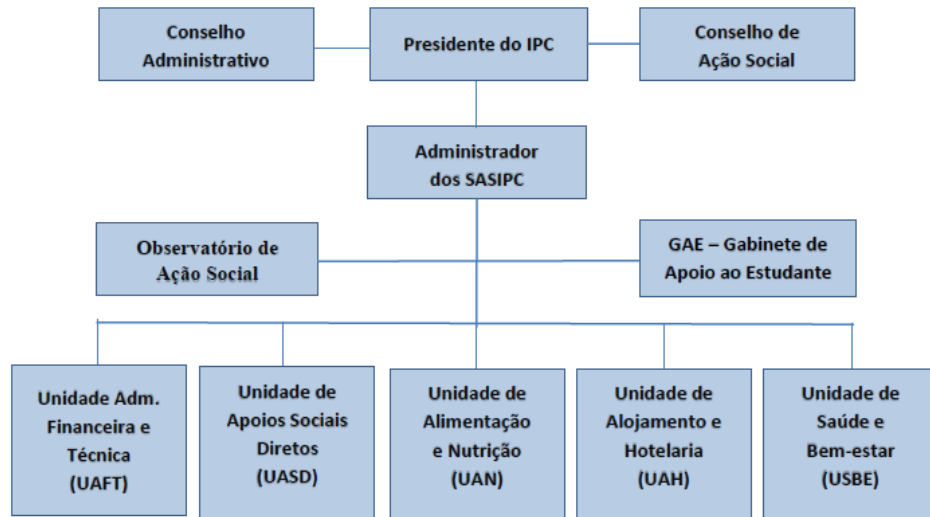


Figura 1 – Estrutura orgânica e funcional dos SASIPC.

Órgãos de Gestão

Os SASIPC dispõem dos seguintes órgãos de gestão:

- O Presidente;
- O Administrador;
- O Conselho Administrativo que é constituído pelo Presidente do IPC, o Administrador dos SASIPC e o responsável pelos serviços financeiros dos SASIPC;
- O Conselho de Ação Social que é constituído pelo Presidente do IPC, o Administrador dos SASIPC e dois estudantes.

Organização Interna

A Organização Interna dos SASIPC compreende as seguintes cinco Unidades funcionais:

- Unidade Administrativa, Financeira e Técnica (UAFT), coordenada por Mafalda Patrício, que atua no âmbito da gestão administrativa e financeira, e compreende as seguintes áreas:
 - a) Secretariado, expediente e arquivo;
 - b) Financeira;
 - c) Contabilidade;
 - d) Tesouraria;
 - e) Recursos humanos;
 - f) Aprovisionamento;
 - g) Manutenção;
 - h) Informação e comunicação;

- Unidade Apoios Sociais Diretos (UASD), coordenada por Marta Correia, que desenvolve a sua atuação no âmbito dos apoios sociais diretos aos estudantes do IPC, através de um Gabinete de Ação Social. Desta forma, compete à UASD:
 - a) Assegurar todos os procedimentos para a gestão de atribuição de bolsas de estudo e de atribuição de auxílio de emergência, assim como de outros programas de apoio social;
 - b) Analisar e seriar as candidaturas dos estudantes bolseiros ao alojamento nas residências dos SASIPC;
 - c) Analisar as candidaturas e propor a atribuição de bolsas de estudo, benefícios anuais de transporte, auxílios de emergência e apoios específicos aos estudantes com necessidades educativas especiais, que reúnam as condições para o efeito;
 - d) Propor e desenvolver outros apoios de índole social;
 - e) Prestar apoio técnico, elaborar informações, emitir pareceres de apoio à gestão, apresentar sugestões de melhoria do funcionamento e tratamento estatístico da informação relativa aos apoios sociais diretos dos SASIPC.

- Unidade Alimentação e Nutrição (UAN), coordenada pela Comissão de Gestão da UAN-SASIPC, que desenvolve a sua atuação no âmbito dos apoios sociais indiretos aos estudantes, promovendo a gestão operacional de valências de alimentação e nutrição vocacionadas aos estudantes do IPC. Compete à UAN, nomeadamente:
 - a) Realizar todos os procedimentos necessários para o fornecimento de refeições;
 - b) Desenvolver e implementar o sistema de segurança alimentar;
 - c) Gerir as atividades inerentes às cantinas e cafetarias dos SASIPC e outros serviços de restauração nos termos do seu regulamento e normas aplicáveis;
 - d) Prestar apoio técnico, elaborar informações, emitir pareceres de apoio à gestão, apresentar sugestões de melhoria do funcionamento e tratamento estatístico da informação relativa aos serviços de alimentação dos SASIPC.

- Unidade Alojamento e Hotelaria (UAH), coordenada por Marta Gabriel, que atua no âmbito dos apoios sociais indiretos aos estudantes, promovendo a gestão operacional de valências de hotelaria e lazer vocacionadas aos estudantes do IPC. Assim, compete à UAH:
 - a) Promover o processo de candidaturas e propor a atribuição de alojamento nas residências afetas aos SASIPC, em condições que propiciem um ambiente adequado ao estudo, bem-estar e integração no meio social e académico;
 - b) Assegurar a gestão das residências, no cumprimento do respetivo regulamento de funcionamento e regras aplicáveis, assim como manter a inventariação atualizada das necessidades, por forma a promover a otimização de recursos e o bom funcionamento;
 - c) Promover em articulação com os serviços dos SASIPC e do IPC, os planos de manutenção das instalações e equipamentos, assim como os planos de higiene e segurança das instalações;
 - d) Prestar apoio técnico, elaborar informações, emitir pareceres de apoio à gestão, apresentar sugestões de melhoria do funcionamento e tratamento estatístico da informação relativa aos serviços de alojamento dos SASIPC.

- Unidade Saúde e Bem-estar (USBE), coordenada por Helena Moura, que desenvolve a sua atuação no âmbito dos apoios sociais indiretos aos estudantes e no cumprimento do seu regulamento de funcionamento e regras aplicáveis, promovendo a gestão organizacional de valências de saúde facultadas para o apoio aos estudantes do IPC, competindo a esta Unidade o seguinte:
 - a) Assegurar a prestação de cuidados de saúde aos estudantes mediante a disponibilização de consultas de várias especialidades e outros meios disponíveis, nos termos regulamentares;
 - b) Assegurar a prestação de cuidados no âmbito da saúde mental, designadamente o funcionamento de um Gabinete de Psicologia e de Apoio Psicopedagógico;
 - c) Propor o desenvolvimento de protocolos de cooperação com entidades assistenciais de serviços de saúde e outros programas de intervenção psicossocial;
 - d) Estabelecer programas de promoção de saúde, prevenção da doença e de prevenção de comportamentos de risco, fomentando ações de sensibilização educativa para a saúde, bem-estar e qualidade de vida dos estudantes;
 - e) Prestar apoio técnico, elaborar informações, emitir pareceres de apoio à gestão, apresentar sugestões de melhoria do funcionamento e tratamento estatístico da informação relativa aos serviços de saúde e bem-estar dos SASIPC.

Gabinete de Apoio ao Estudante

O Gabinete de Apoio ao Estudante (GAE) tem como finalidade identificar as principais dificuldades inerentes à integração no meio acadêmico, visando uma adaptação bem-sucedida dos estudantes do IPC e a promoção do seu sucesso acadêmico, desenvolvimento e bem-estar. O GAE rege-se por Regulamento próprio aprovado pelo Conselho de Ação Social, sob proposta do Administrador.

Observatório para a Ação Social - ObservAS-IPC

O Observatório para a Ação Social, na dependência do Administrador, tem a finalidade de estudar as políticas de ação social do IPC, constituindo-se como instrumento para a orientação das decisões políticas e propostas de melhoria, regendo-se por Regulamento próprio aprovado pelo Conselho de Ação Social, sob proposta do Administrador.

Enquadramento Estratégico

Missão, visão e valores

Os SASIPC são serviços vocacionados para assegurar as funções da ação social escolar aos estudantes das unidades orgânicas do IPC e gozam de autonomia administrativa e financeira.

De acordo com os Estatutos dos Serviços de Ação Social do Instituto Politécnico de Coimbra (SASIPC), estes têm por missão a execução de políticas de ação social escolar, através da prestação de apoios diretos e indiretos, e de serviços, por forma a garantir o acesso, a frequência académica bem-sucedida e a integração, em igualdade de oportunidades, a todos os estudantes do IPC.

Relativamente à visão, os SASIPC pretendem ser um Serviço inovador, empreendedor, centrado nos interesses da comunidade estudantil e na promoção das políticas de ação social no âmbito do IPC, visando a proximidade, a excelência e o trabalho em rede com as valências internas e externas, no sentido da obtenção do sucesso académico, pessoal e social dos estudantes.

Mapa estratégico

O presente relatório tem subjacente o plano de atividades anual, que se alinha com Plano Estratégico do IPC 2021-2025, com um mapa estratégico associado. Este mapa estrutura-se em torno de 5 eixos estratégicos:

1. Escola IPC;
2. Inserção territorial;
3. Internalização;
4. Investigação;
5. Responsabilidade Social e Solidariedade.

Os 13 objetivos estratégicos (OE) definidos no plano estratégico do IPC para 2021-2025 organizam-se em torno desses eixos estratégicos, de acordo com 4 perspetivas de análise que servirão de base à avaliação institucional, a realizar através do *Balanced Scorecard*: Impacto; Processos Internos e Inovação; Capacitação; Financeira.

Os indicadores e metas organizam-se em torno das diversas perspetivas estratégicas e dos diversos objetivos estratégicos.

Por sua vez, as ações desenvolvidas organizam-se em torno dos eixos estratégicos, podendo, contudo, ser transversais a mais do que um eixo.

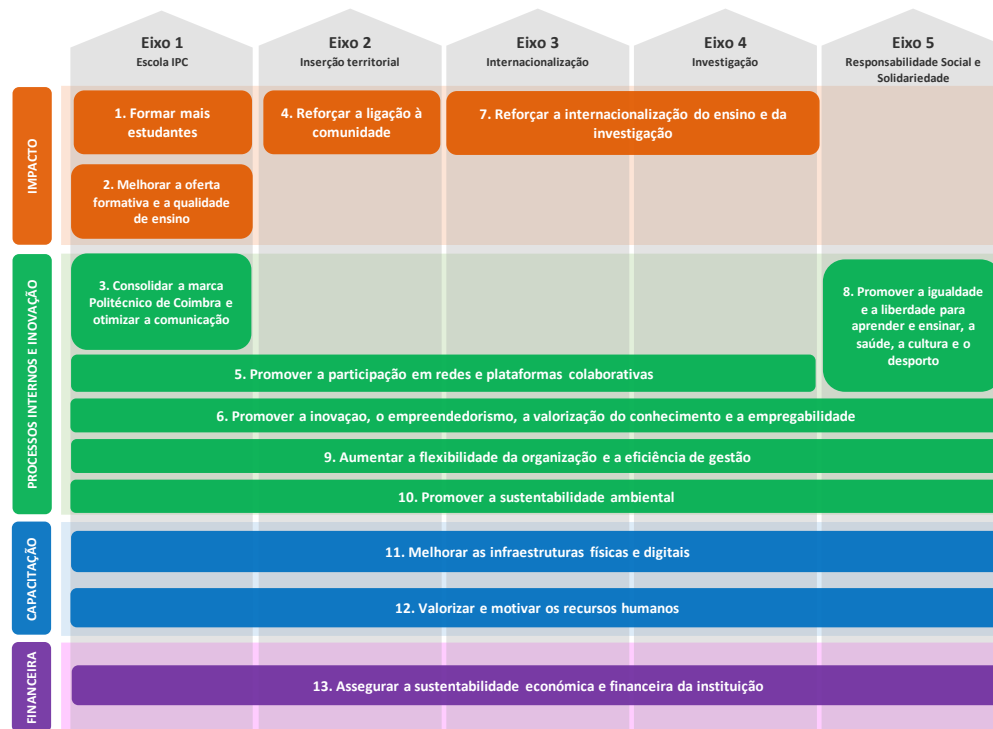


Figura 2 - Mapa estratégico do IPC 2021 – 2025

Recursos

Infraestruturas

Os Serviços de Ação Social do Instituto Politécnico de Coimbra, com sede em S. Martinho do Bispo, Coimbra está presente em diversos locais da cidade de Coimbra e em Oliveira do Hospital.

De acordo com o definido no ponto 8 do 11º art.º dos Estatutos do IPC, os SASIPC são responsáveis por assumir a gestão e/ou concessão de todos os espaços das UOE e dos SC atualmente utilizados para a instalação de cafetarias, cantinas e serviços análogos, abertos a estudantes, trabalhadores e/ou público em geral.

Quadro 1 - Infraestruturas afetadas aos Serviços de Ação Social do Instituto Politécnico de Coimbra

Infraestrutura	Localização
Edifício Sede: Serviços Centrais, Serviços de Ação Social e Instituto de Investigação Aplicada	Rua da Misericórdia, Lagar dos Cortiços, São Martinho do Bispo, Coimbra
Residências R1 e R2 dos Serviços de Ação Social do IPC	Bencanta, Coimbra
Residência R3 dos Serviços de Ação Social do IPC	Quinta da Nora, Coimbra
Cantina da ESAC/ISCAC	Bencanta, Coimbra
Cantina da ESTeSC/ESEnFC (polo B)	Rua 5 de Outubro - S. Martinho do Bispo, Coimbra
Cantina da ESEC	Rua Dom João III - Solum, Coimbra
Cantina do ISEC	Rua Pedro Nunes – Quinta da Nora, Coimbra
Cantina da ESTGOH	Oliveira do Hospital
Cafetaria ESAC	Bencanta, Coimbra
Cafetaria da ESTeSC/ESEnFC (polo B)	Rua 5 de Outubro - S. Martinho do Bispo, Coimbra
Cafetaria ESEC	Rua Dom João III - Solum, Coimbra
Cafetaria ISCAC	Bencanta, Coimbra
Cafetaria ISEC	Rua Pedro Nunes – Quinta da Nora, Coimbra
Clínica IPC - SASIPC	Bencanta, Coimbra
Clínica IPC – SASIPC – extensão ISEC	Rua Pedro Nunes – Quinta da Nora, Coimbra

Recursos Humanos

Em 31/12/2023 estavam afetos aos SASIPC 70 trabalhadores, + 8 ETI; +5% do que no ano anterior.

Durante o ano 2023, os SASIPC realizaram vários procedimentos concursais para reforço das equipas das suas Unidades:

- ✓ Procedimento concursal comum para Assistente Operacional – Cozinheiro para os SASIPC na ESTGOH (1 posto de trabalho + reserva de recrutamento) – o concurso que iniciou em 2022 terminou no ano 2023, tendo ficado deserto após todos os candidatos terem sido excluídos nas várias provas do concurso. Desta forma, no final do ano 2023 foi iniciado novo procedimento concursal (reserva de recrutamento) para Assistente Operacional - ESTGOH;
- ✓ Procedimento concursal comum para Assistente Operacional – Ajudante de Cozinha para os SASIPC em Coimbra (reserva de recrutamento) – o procedimento foi concluído no início do ano 2023 e a lista de candidatos em reserva de recrutamento foi esgotada no âmbito de novas contratações e/ou substituições de trabalhadores dos SASIPC que solicitaram mobilidade para outros serviços. No final do ano 2023 foi também realizado um pedido para iniciar novo procedimento concursal no ano 2024 (reserva de recrutamento);
- ✓ Procedimento concursal comum para Assistente Operacional – Cozinheiro para os SASIPC em Coimbra (reserva de recrutamento) - o procedimento foi concluído no início do ano 2023 e encontra-se disponível uma bolsa de candidatos em reserva de recrutamento;
- ✓ Procedimento concursal comum para Assistente Operacional – Motorista para os SASIPC em Coimbra (reserva de recrutamento) - o procedimento foi concluído no início do ano 2023 e encontra-se atualmente disponível uma bolsa de candidatos em reserva de recrutamento;
- ✓ Procedimento concursal comum para Técnico Superior – Assistente Social para os SASIPC - os SASIPC iniciaram o procedimento de contratação no final do ano 2023, prevê-se a conclusão do procedimento no primeiro semestre de 2024;
- ✓ Procedimento concursal comum para Técnico Superior – Nutricionista para os SASIPC - os SASIPC iniciaram o procedimento de contratação no final do ano 2023, prevê-se a conclusão do procedimento no primeiro semestre de 2024;
- ✓ Procedimento concursal interno para Assistente Técnico para os SASIPC - os SASIPC iniciaram o procedimento de contratação no final do ano 2023, prevê-se a conclusão do procedimento no primeiro semestre de 2024.

Quadro 2 – Recursos Humanos dos SASIPC, 31/12/2023

Designação Cargo/Carreira/Grupo	2022	2023	Variação	
	N.º ETI	N.º ETI	N.º ETI	%
Dirigente Superior de 1º Grau			+0,0	-
Dirigente Superior de 2º Grau	1,0	1,0	+0,0	+ 0%
Dirigente Intermédio de 2º Grau			+0,0	-
Dirigente Intermédio de 3º Grau e Seguintes	4,0	3,0	-1,0	- 25%
Técnico Superior	6,0	7,0	+1,0	+ 17%
Assistente Técnico, Técnico de Nível Intermédio, Pessoal Administrativo	5,0	5,0	+0,0	+ 0%
Assistente Operacional, Operário, Pessoal Auxiliar	46,0	52,0	+6,0	+ 13%
Informático			+0,0	-
Pessoal De Investigação Científica			+0,0	-
Docente Ensino Superior Politécnico			+0,0	-
Contratos Emprego-Inserção/Pepac		2,0	+2,0	-
Total	62,0	70,0	+8,0	+ 5%

Fonte: Departamento de Gestão de Recursos Humanos dos Serviços Centrais do Politécnico de Coimbra

Recursos Financeiros

No ano de 2023 as receitas dos SASIPC atingiram os 3 121 671 €, uma variação de + 429 278 €, + 16 %, relativamente ao ano anterior. A dotação de OE atingiu os 1 183 183 €, o que representou uma variação de + 83 183 €, + 8 % relativamente ao ano anterior. As receitas próprias atingiram os 1 926 240 €, uma variação de + 509 105 €, + 36 % relativamente ao ano

anterior. Não existiram receitas com origem noutras fontes de financiamento, tendo uma variação de – 79 909 €, - 100 % relativamente ao ano anterior. Para além destas receitas, a UO contou ainda com um saldo transitado do ano anterior de 12 248 €.

Quadro 3 - Recursos Financeiros dos SASIPC – 2022 e 2023

	2022	2023			
	Receita (€)	Receita (€)	% do total do ano	Variação (€)	Variação (%)
Dotação de OE	1 100 000 €	1 183 183 €	38%	+83 183 €	+8%
Receitas Próprias	1 417 135 €	1 926 240 €	62%	+509 105 €	+36%
Outras Fontes de Financiamento	79 909 €	0 €	0%	-79 909 €	-100%
Total de Receitas do ano IPC	2 597 045 €	3 109 423 €	100%	+512 378 €	+20%
Saldo transitado	95 348 €	12 248 €		-83 100 €	-87%
Total de Receitas IPC	2 692 393 €	3 121 671 €	-	+429 278 €	+16%

Fonte: Departamento de Gestão Financeira dos Serviços Centrais do Politécnico de Coimbra

Resultados atingidos no ano

Perspetiva de Impacto

Os SASIPC superaram a meta estabelecida no Plano de Atividades de 2023 para o indicador 28 incluído no objetivo estratégico 7 - Reforçar a internacionalização do ensino e da investigação. Em relação à meta prevista em Plano Estratégico do IPC não foi possível obter um resultado concreto dado que não há mobilidades registadas no período letivo de 2017/2018 a 2020/2021.

Importa ainda referir que no âmbito deste objetivo os trabalhadores dos SASIPC integraram projetos de mobilidade ERASMUS e projetos de investigação (projeto WISE).

PLANO ESTRATÉGICO IPC	PLANO ACTIVIDADES SASIPC 2023
1 OBJETIVOS	1 OBJETIVOS
1 INDICADORES COMUNS (KPI)	1 INDICADORES COMUNS (KPI)
- METAS COM KPI COMUNS ATINGIDAS OU SUPERADAS	100 % METAS COM KPI COMUNS ATINGIDAS OU SUPERADAS
- METAS COM KPI COMUNS NÃO ATINGIDAS OU SUPERADAS	0 METAS COM KPI COMUNS NÃO ATINGIDAS OU SUPERADAS
0 METAS NULAS	0 METAS NULAS
0 METAS NÃO DEFINIDAS	0 METAS NÃO DEFINIDAS
1 METAS COM RESULTADOS IMPOSSÍVEIS DE APURAR	0 METAS COM RESULTADOS IMPOSSÍVEIS DE APURAR

Indicadores comuns do IPC

Objetivo 7 – Reforçar a internacionalização do ensino e da investigação

Quadro 4 - Resultados no objetivo 7

Indicador	Unidade	Meta PE IPC 2021-25	Ano anterior		Ano Atual							
			Período de referência	Resultado	Período de referência	Meta anual	Resultado	Variação		Taxa de realização da meta PE IPC	Taxa de realização da meta anual	Desvio da meta anual
				[a]				Valor	%			
28. Docentes e não docentes em mobilidade outgoing												
N.º de mobilidades <i>outgoing</i> de docentes e não docentes no ano letivo	N.º	+50% no quadriénio	2021/22	4	2022/23	1	2	-2	-50,0%	-	200%	+100%
Média anual no quadriénio: Soma do n.º de mobilidades <i>outgoing</i> de docentes e não docentes nos anos letivos do quadriénio/4	N.º		2017/18 a 2020/21	0 média/ano	2021/22	-	-	+2	-			
Variação do n.º mobilidades <i>outgoing</i> de docentes e não docentes relativamente à média anual do quadriénio anterior/ n.º médio anual de mobilidades <i>outgoing</i> de docentes e não docentes no quadriénio anterior	%											

Perspetiva dos Processos Internos e Inovação

Ao nível da perspetiva dos processos internos e inovação, os SASIPC tinham 4 metas previstas quer no Plano Estratégico do IPC quer no Plano de Atividades SASIPC 2023.

Em relação ao PE do IPC, estes Serviços atingiram e/ou superaram três metas, nomeadamente ao nível dos indicadores 36 (estudantes apoiados através de bolsas ou subsídios), 39 (Serviço de Saúde Escolar) e 48 (Economia Circular).

Em relação às metas estabelecidas no âmbito dos indicadores 37 (Camas disponíveis nas residências dos SASIPC), os SASIPC não atingiram as metas definidas no PE IPC dado que o aumento do número de camas disponíveis nas residências dos SASIPC, encontra-se condicionado até à realização e conclusão dos projetos no âmbito do PRR.

PLANO ESTRATÉGICO IPC	PLANO ACTIVIDADES SASIPC 2023
2 OBJETIVOS	2 OBJETIVOS
5 INDICADORES COMUNS (KPI)	5 INDICADORES COMUNS (KPI)
75% METAS COM KPI COMUNS ATINGIDAS OU SUPERADAS	100% METAS COM KPI COMUNS ATINGIDAS OU SUPERADAS
25% METAS COM KPI COMUNS NÃO ATINGIDAS OU SUPERADAS	0% METAS COM KPI COMUNS NÃO ATINGIDAS OU SUPERADAS
0 METAS NULAS	0 METAS NULAS
0 METAS NÃO DEFINIDAS	1 META NÃO DEFINIDA
0 METAS COM RESULTADOS IMPOSSÍVEIS DE APURAR	0 METAS COM RESULTADOS IMPOSSÍVEIS DE APURAR

Indicadores comuns do IPC

Objetivo 8 - Promover a igualdade e a liberdade para aprender e ensinar, a saúde, o bem-estar, a cultura e o desporto

Quadro 5 - Resultados no objetivo 8

Indicador	Unidade	Meta PE IPC 2021-25	Ano anterior		Ano Atual							
			Período de referência	Resultado	Período de referência	Meta anual	Resultado	Variação		Taxa de realização da meta PE IPC	Taxa de realização da meta anual	Desvio da meta anual
				[a]				Valor	%			
36. Estudantes apoiados através de bolsas ou subsídios												
Montante de bolsas ou de subsídios atribuído no ano letivo/ Montante elegível para atribuição de bolsas ou subsídios	%	100%	2021/22	100%	2022/23	100%	100%	+0,0%	+0,0%	100%	100%	+0%
37. Camas disponíveis nas residências dos SASIPC												
N.º de camas disponíveis nas residências dos SASIPC no final do ano	N.º	624	2022	288	2023	288	288	+ 0	+ 0%	46%	100%	+0%
Variação %: (Resultado do período – Resultado do período anterior) / Resultado do período anterior	%											
39. Serviço de Saúde Escolar												
Data de registo da Clínica dos SASIPC junto da ERS	Dia	Início de funcionamento	2022	08/04/2022	2023	Manter em funcionamento	Em funcionamento	n.a.	n.a.	180%	100%	+0%
N.º de dias desde o início do período de referência (PE, após 29/10/2021; PA, após 31 dez. do ano anterior)				98 dias								

Indicador	Unidade	Meta PE IPC 2021-25	Ano anterior		Ano Atual								
			Período de referência	Resultado	Período de referência	Meta anual	Resultado	Variação		Taxa de realização da meta PE IPC	Taxa de realização da meta anual	Desvio da meta anual	
				[a]				Valor	%				[d] = [c] - [a]
Data de início de funcionamento do serviço de Saúde Escolar N.º de dias desde o início do período de referência (PE, após 29/10/2021; PA, após 31 dez. do ano anterior)	Dia	31/12/2023 793 dias	2022	27/10/2022 300 dias									

Objetivo 10 - Promover a sustentabilidade ambiental

Quadro 6 - Resultados no objetivo 10

Indicador	Unidade	Meta PE IPC 2021-25	Ano anterior		Ano Atual							
			Período de referência	Resultado	Período de referência	Meta anual	Resultado	Variação		Taxa de realização da meta PE IPC	Taxa de realização da meta anual	Desvio da meta anual
				[a]				Valor	%			
						[b]	[c]	[d] = [c] - [a]	[e] = [d]/[a]	[f]	[g]	[h] = [g] - 100%
48. Economia Circular												
Montante de compras efetuadas com base em critérios de circularidade no ano	€	+10% por ano	2022	221 233 €	2023	227 506 €	274 358 €	+53 125 €	+24,0%	240%	121%	+21%
Variação %: (Montante de compras efetuadas com base em critérios de circularidade do período - Montante de compras efetuadas com base em critérios de circularidade do período anterior) / Montante de compras efetuadas com base em critérios de circularidade do período anterior	%											

Perspetiva Financeira

No ano 2023, a meta definida no âmbito do indicador 58 (Receitas obtidas na venda de bens e na prestação de serviços) foi consideravelmente superada. Este aumento significativo na receita própria entre 2022 e 2021 resulta do aumento do número de refeições servidas nas cantinas e cafeterias no ano 2023.

PLANO ESTRATÉGICO IPC	PLANO ACTIVIDADES SASIPC 2023
1 OBJETIVOS	1 OBJETIVOS
1 INDICADORES COMUNS (KPI)	1 INDICADORES COMUNS (KPI)
100% METAS COM KPI COMUNS ATINGIDAS OU SUPERADAS	100% METAS COM KPI COMUNS ATINGIDAS OU SUPERADAS
0% METAS COM KPI COMUNS NÃO ATINGIDAS OU SUPERADAS	0% METAS COM KPI COMUNS NÃO ATINGIDAS OU SUPERADAS
0 METAS NULAS	0 METAS NULAS
0 METAS NÃO DEFINIDAS	0 META NÃO DEFINIDA
0 METAS COM RESULTADOS IMPOSSÍVEIS DE APURAR	0 METAS COM RESULTADOS IMPOSSÍVEIS DE APURAR

Indicadores comuns do IPC

Objetivo 13 - Assegurar a sustentabilidade económica e financeira da instituição

Quadro 7 - Resultados no objetivo 13

Indicador	Unidade	Meta PE IPC 2021-25	Ano anterior		Ano Atual							
			Período de referência	Resultado [a]	Período de referência	Meta anual [b]	Resultado [c]	Variação		Taxa de realização da meta PE IPC [f]	Taxa de realização da meta anual [g]	Desvio da meta anual [h] = [g] - 100%
								Valor [d] = [c] - [a]	% [e] = [d]/[a]			
58. Receitas obtidas na venda de bens e na prestação de serviços												
Receita cobrada na venda de bens e na prestação de serviços no ano	€	+10% de receita anual	2022	1 077 970 €	2023	836 771 €	1 410 062 €	+332 092 €	+31%	596%	168,5%	+69%
Variação: (Receita cobrada na venda de bens e na prestação de serviços no período - Receita cobrada na venda de bens e na prestação de serviços no período anterior) / Receita cobrada na venda de bens e na prestação de serviços no período anterior	%											
Média anual do quadriénio: Soma da receita anual do período/ 4	€		2017-2020	883 366€ media/ano	2022	-	-	+526 696 €	+60%			

Ações desenvolvidas

Escola IPC

Sem ações a reportar.

Outras ações não planejadas transversais à instituição

Sem ações a reportar.

0

AÇÕES PREVISTAS

0

AÇÕES EXECUTADAS PARA ALÉM DO PREVISTO

Outras ações não planejadas desenvolvidas pelas unidades orgânicas

Sem ações a reportar.

Inserção territorial

Sem ações a reportar.

0

AÇÕES PREVISTAS

0

AÇÕES EXECUTADAS PARA ALÉM DO PREVISTO

Outras ações não planejadas transversais à instituição

Sem ações a reportar.

Outras ações não planejadas desenvolvidas pelas unidades orgânicas

Sem ações a reportar.

Internacionalização

Em 2023, os SASIPC executaram a ação prevista no âmbito do eixo da Internacionalização, ou seja, no incentivo à participação e realização de mobilidades *outgoing* por parte dos trabalhadores dos SASIPC.

Relativamente à participação no desenvolvimento do projeto internacional Well-being Innovations for Students in Europe (WISE) as ações previstas para 2023 foram executadas, mas o projeto encontra-se ainda a decorrer com previsão de conclusão no ano 2024.

2

AÇÕES PREVISTAS

50 %

AÇÕES PREVISTAS EXECUTADAS

50 %

AÇÕES PREVISTAS EM EXECUÇÃO/ EXECUÇÃO PARCIAL

0 %

AÇÕES PREVISTAS NÃO EXECUTADAS

0

AÇÕES EXECUTADAS PARA ALÉM DO PREVISTO

Ações planeadas transversais à instituição

Quadro 8 – Grau de execução das ações previstas no âmbito do eixo Internacionalização transversais à instituição – SASIPC

Ação	Objetivos associados	Grau de execução até ao final do ano (assinalar com "x")			Descrição das atividades desenvolvidas
		Não executada	Em execução/ execução parcial	Executada	
Incentivo à participação e realização de mobilidades outgoing por parte dos trabalhadores não docentes	7			x	Mobilidade através do programa ERASMUS dos trabalhadores dos SASIPC
Participação no desenvolvimento do projeto internacional <i>Well-being Innovations for Students in Europe</i> (WISE)	7		x		Execução das ações previstas para o ano 2023 e previsão de conclusão do projeto no ano 2024.

Outras ações não planeadas transversais à instituição

Sem ações a reportar.

Outras ações não planeadas desenvolvidas pelas unidades orgânicas

Sem ações a reportar.

Investigação

Sem ações a reportar.

0
AÇÕES PREVISTAS

0
AÇÕES EXECUTADAS PARA ALÉM DO PREVISTO

Outras ações não planeadas transversais à instituição

Sem ações a reportar.

Outras ações não planeadas desenvolvidas pelas unidades orgânicas

Sem ações a reportar.

Responsabilidade social e solidariedade

Em 2023, no âmbito do eixo da Responsabilidade social e solidariedade, os SASIPC executaram totalmente 31% das ações previstas, 56% das ações estão em execução ou parcialmente executadas e apenas 11% não foram executadas.

Como ações executadas temos o aumento da abrangência do Serviço de Saúde Escolar através do Plano de Saúde IPC, o desenvolvimento das metodologias UBUNTU no Ensino Superior e a Comemoração do Dia de Ação Social 2022/2023.

A promoção do Programa Politécnico +Cultural, a Participação na rede colaborativa SASocial, a implementação e gestão do Programa de Apoio em Rede ao Estudante com Necessidades Educativas Específicas (PARENEE), o aumento da bolsa de computadores no âmbito do PASI e aquisição de uma carrinha elétrica são as 5 ações previstas que ainda estão em execução.

Como ação não executada temos o início da construção da cantina dos SASIPC na ESEC.

Para além das ações previstas, os SASIPC executaram 38 ações no âmbito do eixo da Responsabilidade social e solidariedade.

9

AÇÕES PREVISTAS

33 %

AÇÕES PREVISTAS EXECUTADAS

56 %

AÇÕES PREVISTAS EM EXECUÇÃO/ EXECUÇÃO PARCIAL

11 %

AÇÕES PREVISTAS NÃO EXECUTADAS

38

AÇÕES EXECUTADAS PARA ALÉM DO PREVISTO

Ações planeadas transversais à instituição

Quadro 9 – Grau de execução das ações previstas no âmbito do eixo Responsabilidade social e solidariedade transversais à instituição – SASIPC

Ação	Objetivos associados	Grau de execução até ao final do ano (assinalar com "x")			Descrição das atividades desenvolvidas
		Não executada	Em execução/ execução parcial	Executada	
Promoção do reforço da bolsa de computadores no âmbito do PASI	8		x		Reforço do programa com onze computadores (os SASIPC detinham para empréstimo 19 no início do ano letivo de 2022/2023 e 30 computadores no ano letivo 2023/2024)
Promoção do Programa Politécnico +Cultural	8		x		Realização de 15 atividades no âmbito do Programa Politécnico +Cultural
Início da construção da cantina dos SASIPC na ESEC	8	x			
Aumento da abrangência do Serviço de Saúde Escolar através do Plano de Saúde IPC	8			x	Alargamento do Serviço de Saúde a novos públicos (pessoal docente, não docente e alumni); Desenvolvimento de atividades de promoção da saúde (ex: rastreios)
Implementação e gestão do Programa de Apoio em Rede ao Estudante com Necessidades Educativas Específicas (PARENEE)	8		x		Revisão e publicação do regulamento do Estatuto ENEE e PARENEE; Início de execução do projeto IPC+Sucesso
Desenvolvimento das metodologias UBUNTU no Ensino Superior	8			x	Semanas UBUNTU para acolhimento e integração de estudantes
Comemoração do Dia de Ação Social 2023	8			x	Comemoração do Dia de Ação Social 2023 com o envolvimento das Associações de Estudantes do IPC
Participação na rede colaborativa SASocial	10; 11; 12		x		Desenvolvimento de melhorias no funcionamento dos vários microserviços; Implementação da Plataforma SASocial nas cantinas na ESTesC/ESEnC (Polo B) e no ISEC
Aquisição de uma carrinha elétrica	10; 11; 12		x		Processo submetido na ESPAP

Outras ações não planejadas transversais à instituição

Sem ações a reportar.

Outras ações não planejadas desenvolvidas pelas unidades orgânicas

Unidade Administrativa, Financeira e Técnica dos SASIPC = 4 ações:

- Organização e gestão do arquivo dos SASIPC (ação em execução e integrada no objetivo 11);
- Gestão do autocarro do IPC (ação em execução e integrada no objetivo 11);
- Promoção das atividades dos SASIPC nas redes sociais (ação em execução e integrada nos objetivos 8 e 11);
- Reorganização física dos gabinetes das unidades localizadas nos SC-IPC (ação em execução e integrada nos objetivos 9, 11 e 12);

Unidade de Apoios Sociais Diretos dos SASIPC = 4 ações:

- Promoção do Projeto Fundo Solidário NEXT (FS) através de realização de recolha de fundos (ação executada e integrada no objetivo 8);
- Análise de Candidaturas às Residências dos SASIPC (ação executada e integrada no objetivo 8);
- Promoção e Gestão dos apoios sociais aos estudantes (A2ES, BAAS e PASI) (ação executada e integrada no objetivo 8);
- Realização de duas sessões de esclarecimento referentes à “Candidatura aos apoios sociais” (ação executada e integrada no objetivo 8);

Unidade de Alojamento e Hotelaria dos SASIPC = 6 ações:

- Realização de análises para verificação de presença/ausência de *Legionella* nos pontos de água quente sanitária das residências dos SASIPC (ação executada e integrada no objetivo 11);
- Realização de choques térmicos à água para verificação de presença/ausência da bactéria *Legionella* no sistema de distribuição de água quente sanitária das residências dos SASIPC (ação executada e integrada no objetivo 11);
- Realização de desinfecções químicas às cabeças dos chuveiros e aos filtros das torneiras das residências dos SASIPC para prevenção da bactéria *Legionella* (ação executada e integrada no objetivo 11);
- Realização de desinfecções químicas aos termoacumuladores das residências dos SASIPC para prevenção da bactéria *Legionella* (ação executada e integrada no objetivo 11);
- Desenvolvimento de um questionário para disseminação junto da população residente com uma escala de avaliação de 1 a 5 (ação em execução e integrada nos objetivos 9 e 11);
- Implementar o plano de formação previsto para os residentes com vista ao desenvolvimento de competências sociais e pessoais, uma melhor integração, convivência e desempenho das suas tarefas do quotidiano (ação em execução e integrada nos objetivos 8 e 12);

Unidade de Alimentação e Nutrição dos SASIPC – 12 ações:

- Aumento do nº de refeições servidas em 2023 em relação aos valores de 2022 (ação executada e integrada no objetivo 8);
- Promoção de campanhas de sensibilização e educação alimentar (ação executada e integrada no objetivo 8);

- Manutenção e Atualização do Sistema de HACCP executado (ação executada e integrada no objetivo 8);
- Implementação do modelo de registo de Indicadores de Gestão das Cantinas e Cafetarias (ação parcialmente executada e integrada nos objetivos 9 e 13);
- Continuação da implementação do Plano de Formação dos Trabalhadores da UAN-SASIPC (ação em execução e integrada no objetivo 12);
- Implementação de melhorias do Sistema de Controlo de Pragas (ação executada e integrada no objetivo 11);
- Avaliação da Satisfação dos serviços da UAN-SASIPC 2023 – aplicação de inquéritos junto da comunidade académica (ação executada e integrada no objetivo 8);
- Implementação do Prato Sustentável – “Cantinas SASIPC às 2ª-feiras sem carne” (ação executada e integrada nos objetivos 8 e 10);
- Implementação do novo modelo da Gestão da UAN-SASIPC (ação executada e integrada nos objetivos 8 e 9);
- Melhoria e estabilização das Escalas de Trabalho de distribuição dos trabalhadores (ação executada e integrada no objetivo 12);
- Plano de Manutenção da UAN-SASIPC (ação em execução e integrada no objetivo 11);
- Reuniões Mensais de Cozinheiros com a Nutricionista para definição do Plano de Ementas (ação executada e integrada nos objetivos 8 e 9);

Unidade de Saúde e Bem-Estar dos SASIPC – 12 ações:

- Realização de consultas de psicologia e de apoio psicopedagógico (1925 consultas) (ação executada e integrada no objetivo 8);

- Realização da formação em Mediação e Gestão de Conflitos dirigida aos encarregados/supervisores da UAN-SASIPC (ação executada e integrada no objetivo 12);
- Realização do Programa Riscos & Desafios - 1ª Edição em 2023 (envolve também a participação de elementos da UASD-SASIPC), em parceria com o CRI de Coimbra e Administração Regional de Saúde do Norte, IP. (ação executada e integrada no objetivo 8);
- Participação no Projeto *SKILLS 4 PÓS-COVID: Competências para o futuro no Ensino Superior, Sucesso e Resiliência no Ensino Superior Pós-Pandemia - IPC+Sucesso*, através da elaboração do questionário sobre o perfil dos NEE, a realização de contactos com entidades externas para assessoria e partilha de contributos para o Relatório de tratamento e análise de dados dos inquéritos aos estudantes e docentes, elaborado pela Psikcontacto (ação executada e integrada no objetivo 8);
- Realização do 1º Rastreio da Visão (maio de 2023) / protocolo com a Escola Superior de Saúde do Porto (ação executada e integrada no objetivo 8);
- Integração na Comissão de Acompanhamento do Plano para a Igualdade de Género e Não Discriminação (ação executada e integrada no objetivo 8);
- Participação na elaboração das candidaturas a Projetos (ações executadas e integradas no objetivo 8):
 - a) Candidatura do IPC ao Projeto Healthy Campus;
 - b) Candidatura ao “Programa de Promoção da Saúde Mental no Ensino Superior”, em conjunto com o sSOA e o Gabinete do Desporto do IPC;
- Participação em projeto de voluntariado com estudante do ISCAC - “Banca da Saúde” - para divulgação da Clínica IPC aos estudantes (ação executada e integrada no objetivo 8);
- Alargamento dos serviços da Clínica IPC através da disponibilização de mais 2 novas áreas de saúde (Nutrição e Fisioterapia) desde outubro de 2023 e abertura da Extensão da Clínica IPC (outubro de 2023) (ação executada e integrada no objetivo 8);

- Alargamento do Plano de Saúde IPC a novos públicos desde 1 de junho de 2023 (trabalhadores e *Alumni*) e desde setembro 2023 também com possibilidade de agendamento de consultas na plataforma SASocial (ação executada e integrada no objetivo 8);
- Desenvolvimento do 1º Ciclo online de workshops de competências socioemocionais, integrado no programa Trilhos (ação executada e integrada no objetivo 8).

Outras ações transversais aos eixos estratégicos

No ano 2023 os SASIPC executaram uma ação prevista e transversal aos eixos estratégicos e 4 ações não previstas e/ou programadas.

A ação executada corresponde ao Ciclo Anual de Ações de Formação direcionadas para os trabalhadores dos Serviços de Ação Social do IPC. Como ação parcialmente executada temos a Implementação do Ciclo de Atividades para os estudantes das Residências dos SASIPC.

A ação não executada em 2023 está relacionada com o aumento da atividade do Observatório de Ação Social – ObservAS.

3

AÇÕES PREVISTAS

33 %

AÇÕES PREVISTAS EXECUTADAS

66 %

AÇÕES PREVISTAS EM EXECUÇÃO/ EXECUÇÃO PARCIAL

0 %

AÇÕES PREVISTAS NÃO EXECUTADAS

4

AÇÕES EXECUTADAS PARA ALÉM DO PREVISTO

Ações planejadas transversais à instituição

Quadro 10 – Grau de execução das ações previstas no âmbito do eixo Outras ações transversais aos eixos estratégicos transversais à instituição – SASIPC

Ação	Objetivos associados	Grau de execução até ao final do ano (assinalar com "x")			Descrição das atividades desenvolvidas
		Não executada	Em execução/ execução parcial	Executada	
Implementação do Ciclo de Atividades para os estudantes das Residências dos SASIPC	8		x		Desenvolvimento de ações de formação para os residentes
Aumento da atividade do Observatório de Ação Social – ObservAS	8		x		Atividades de divulgação do ObservAS junto da comunidade académica

Ações planejadas promovidas pelas unidades orgânicas

Quadro 11 – Grau de execução das ações previstas no âmbito do Outras ações transversais aos eixos estratégicos promovidas pelas unidades orgânicas – SASIPC

Ação	Objetivos associados	Grau de execução até ao final do ano (assinalar com "x")			Descrição das atividades desenvolvidas
		Não executada	Em execução/ execução parcial	Executada	
Ciclo Anual de Ações de Formação direcionadas para os trabalhadores dos Serviços de Ação Social do IPC	12			x	Implementação e realização do Plano de Formação dos Trabalhadores da UAN-SASIPC no ano 2024

Outras ações não planeadas transversais à instituição

- Participação ativa na elaboração do Jornal do IPC (ação executada e integrada nos objetivos 3, 4 e 8 dos eixos 1, 2 e 5).

Outras ações não planeadas desenvolvidas pelas unidades orgânicas

- Implementação de melhorias ao nível do funcionamento da Plataforma SASocial (ação executada e integrada nos eixos 1 e 5 e nos objetivos 5, 8, 9,10 e 11):

- a) Faturação dos microserviços de alojamento e saúde diretamente na Plataforma;
- b) Implementação da Plataforma SASocial nas cantinas na ESTesC/ESEnC (Polo B) e no ISEC
- c) Agendamento das consultas das várias especialidades através da Plataforma;

- Organização do 1º Encontro da Plataforma SASocial 2023 (ação executada e integrada nos eixos 1 e 5 e nos objetivos 5, 8, 9,10 e 11)

- Coordenação de dois núcleos da Comunidade SASocial – Bolsa de Colaboradores e Saúde (ação executada e integrada nos eixos 1 e 5 e nos objetivos 5, 8, 10 e 11).

Índice de figuras

<i>Figura 1 – Estrutura orgânica e funcional dos SASIPC</i>	4
<i>Figura 2 - Mapa estratégico do IPC 2021 – 2025</i>	8

Índice de Quadros

<i>Quadro 1 - Infraestruturas afetas aos Serviços de Ação Social do Instituto Politécnico de Coimbra</i>	9
<i>Quadro 2 – Recursos Humanos dos SASIPC, 31/12/2023</i>	11
<i>Quadro 3 - Recursos Financeiros dos SASIPC – 2022 e 2023</i>	12
<i>Quadro 4 - Resultados no objetivo 7</i>	14
<i>Quadro 5 - Resultados no objetivo 8</i>	16
<i>Quadro 6 - Resultados no objetivo 10</i>	18
<i>Quadro 7 - Resultados no objetivo 13</i>	20
<i>Quadro 8 – Grau de execução das ações previstas no âmbito do eixo Internacionalização transversais à instituição – SASIPC</i>	24
<i>Quadro 9 – Grau de execução das ações previstas no âmbito do eixo Responsabilidade social e solidariedade transversais à instituição – SASIPC</i>	27
<i>Quadro 10 – Grau de execução das ações previstas no âmbito do eixo Outras ações transversais aos eixos estratégicos transversais à instituição – SASIPC</i>	32
<i>Quadro 11 – Grau de execução das ações previstas no âmbito do Outras ações transversais aos eixos estratégicos promovidas pelas unidades orgânicas – SASIPC</i>	32

Anexos – Relatórios Setoriais das Unidades dos SASIPC