



Politécnico
de Coimbra

*Relatório
de Atividades
de 2025*



Relatório de Atividades de 2025



TÍTULO

RELATÓRIO DE ATIVIDADES DO IPC – 2025

EDIÇÃO

Instituto Politécnico de Coimbra

REDAÇÃO E REVISÃO

Serviço de Planeamento e Auditoria Interna
dos Serviços Centrais do IPC

DATA: maio/2026

**PARTICIPAÇÃO NA ELABORAÇÃO DO RELATÓRIO DE ATIVIDADES
DO IPC (RA-IPC)**

Presidente do IPC

Vice-Presidentes do IPC

Pró-Presidentes do IPC

Presidentes das Unidades Orgânicas de Ensino do IPC

(ESAC | ESEC | ESTGOH | ESTeSC | ISCAC | ISEC)

Diretor da Unidade Orgânica de Investigação do IPC

(IIA)

**Diretores das Unidades Orgânicas de Apoio à
Formação e ao Desenvolvimento do IPC**

(INOPOL | CCPS)

Administrador dos SASIPC

(Unidades dos Serviços de Ação Social do IPC)

Administrador do IPC

(Departamentos dos Serviços Centrais do IPC)

Índice

Sumário Executivo	- 1 -
IPC em números	- 3 -
Enquadramento Estratégico (2021-2025)	- 5 -
Recursos utilizados nas atividades	- 6 -
Infraestruturas	- 6 -
Recursos Humanos	- 7 -
Recursos Financeiros	- 8 -
Resultados alcançados	- 10 -
Perspetiva de Impacto	- 11 -
Perspetiva dos Processos Internos e Inovação	- 17 -
Perspetiva da Capacitação	- 21 -
Perspetiva Financeira	- 23 -
Ações desenvolvidas pelo IPC	- 24 -
Escola IPC	- 25 -
Inserção Territorial	- 28 -
Internacionalização	- 30 -
Investigação	- 32 -
Responsabilidade Social e Solidariedade	- 34 -
Transversais	- 37 -
Relatórios de Atividades das Unidades Orgânicas do IPC	- 41 -

Índice de figuras

Figura 1 – IPC em números – Dados Académicos	- 3 -
Figura 2 – IPC em números – IIA INOPOL CCPS SASIPC.....	- 4 -
Figura 3 – Mapa estratégico do IPC 2021-2025	- 5 -
Figura 4 – Grau de concretização relativamente aos resultados esperados	- 10 -
Figura 5 – Grau de execução das ações, por eixo estratégico.....	- 24 -

Índice de quadros

Quadro 1 – Recursos Humanos efetivos do IPC – 2024 e 2025.....	- 7 -
Quadro 2 – Receita cobrada pelo IPC, sem saldo gerência - 2024 e 2025.....	- 8 -
Quadro 3 – Receitas Próprias cobradas pelo IPC, sem saldo gerência - 2024 e 2025.....	- 9 -
Quadro 4 – Despesa paga pelo IPC - 2024 e 2025.....	- 9 -
Quadro 5 – Resultados alcançados no âmbito do Objetivo Estratégico 1 – <i>Formar mais estudantes</i>	- 11 -
Quadro 6 – Resultados alcançados no âmbito do Objetivo Estratégico 2 – <i>Melhorar a oferta formativa e a qualidade do ensino</i>	- 13 -
Quadro 7 – Resultados alcançados no âmbito do Objetivo Estratégico 4 – <i>Reforçar a ligação à comunidade</i>	- 14 -
Quadro 8 – Resultados alcançados no âmbito do Objetivo Estratégico 7 – <i>Reforçar a internacionalização do ensino e da investigação</i>	- 14 -
Quadro 9 – Resultados alcançados no âmbito do Objetivo Estratégico 3 – <i>Consolidar a marca Politécnico de Coimbra e otimizar a comunicação</i>	- 17 -
Quadro 10 – Resultados alcançados no âmbito do Objetivo Estratégico 5 – <i>Promover a participação em redes e plataformas colaborativas</i>	- 17 -
Quadro 11 – Resultados alcançados no âmbito do Objetivo Estratégico 6 – <i>Promover a inovação, o empreendedorismo, a valorização do conhecimento e a empregabilidade</i>	- 18 -
Quadro 12 – Resultados alcançados no âmbito do Objetivo Estratégico 8 – <i>Promover a igualdade e a liberdade para aprender e ensinar, a saúde, a cultura e o desporto</i>	- 18 -
Quadro 13 – Resultados alcançados no âmbito do Objetivo Estratégico 9 – <i>Aumentar a flexibilidade da organização e a eficiência de gestão</i>	- 19 -
Quadro 14 – Resultados alcançados no âmbito do Objetivo Estratégico 10 – <i>Promover a sustentabilidade ambiental</i>	- 19 -
Quadro 15 – Resultados alcançados no âmbito do Objetivo Estratégico 11 – <i>Melhorar as infraestruturas físicas e digitais</i>	- 21 -
Quadro 16 – Resultados alcançados no âmbito do Objetivo Estratégico 12 – <i>Valorizar e motivar os recursos humanos</i>	- 21 -
Quadro 17 – Resultados alcançados no âmbito do Objetivo Estratégico 13 – <i>Assegurar a sustentabilidade económica e financeira da instituição</i>	- 23 -
Quadro 18 – Ações desenvolvidas pelo IPC – <i>Escola IPC</i>	- 25 -
Quadro 19 – Ações desenvolvidas pelo IPC – <i>Inserção Territorial</i>	- 28 -
Quadro 20 – Ações desenvolvidas pelo IPC – <i>Internacionalização</i>	- 30 -
Quadro 21 – Ações desenvolvidas pelo IPC – <i>Investigação</i>	- 32 -
Quadro 22 – Ações desenvolvidas pelo IPC – <i>Responsabilidade Social e Solidariedade</i>	- 34 -
Quadro 23 – Ações desenvolvidas pelo IPC – <i>Transversais aos eixos estratégicos</i>	- 37 -

Sumário Executivo

O presente documento foi elaborado de acordo com o n.º 1 do Artigo 35.º dos Estatutos do IPC e resulta da conjugação dos 11 Relatórios de Atividades das Unidades Orgânicas (UO) do IPC, que constam dos Anexos I a XI, refletindo os resultados alcançados ao longo do ano de 2025 e o desenvolvimento das ações executadas face ao definido no [Plano de Atividades e Orçamento do IPC \(PAO-IPC\) para 2025](#), agregando todos os reportes e transcrevendo as fundamentações descritas por cada uma das UO.

O Relatório de Atividades do IPC de 2025 encontra-se estruturado da seguinte forma:

- recursos utilizados nas atividades, nomeadamente as *Infraestruturas*, os *Recursos Humanos* (Quadro 1) e os *Recursos Financeiros – Receita cobrada* (Quadros 2 e 3) e *Despesa paga* (Quadro 4), com reporte da execução do próprio ano e a variação comparativa com o ano anterior;
- monitorização dos resultados alcançados para cada uma das quatro perspetivas – *Impacto*, *Processos Internos e Inovação*, *Capacitação* e *Financeira* – face às metas estratégicas estabelecidas para os 68 indicadores de desempenho associados aos 13 objetivos estratégicos do PAO-IPC para 2025 (Quadros 5 a 17);
- ações desenvolvidas para cada um dos cinco eixos estratégicos do IPC – *Escola IPC*, *Inserção Territorial*, *Internacionalização*, *Investigação* e *Responsabilidade Social e Solidariedade* – com o grau de execução para as 441 ações identificadas (Quadros 18 a 23).

Relativamente aos resultados alcançados, conforme apresentação global de desempenho na Figura 4, destaca-se:

- a concretização de 55,6% das metas estratégicas da perspetiva de *Impacto* definidas para o *Objetivo Estratégico 7 – Reforçar a internacionalização do ensino e da investigação* (Quadro 8);
- para a perspetiva de *Processos Internos e Inovação* a concretização de:
 - 100% das metas estratégicas definidas para o *Objetivo Estratégico 5 – Promover a participação em redes e plataformas colaborativas* (Quadro 10);
 - 71,4% das metas definidas para o *Objetivo Estratégico 6 – Promover a inovação, o empreendedorismo, a valorização do conhecimento e a empregabilidade* (Quadro 11);
 - 75,0% das metas definidas para o *Objetivo Estratégico 8 – Promover a igualdade e a liberdade para aprender e ensinar, a saúde, a cultura e o desporto* (Quadro 12);
- para a perspetiva da *Capacitação* a concretização de:
 - 50,0% das metas estratégicas definidas para o *Objetivo Estratégico 11 – Melhorar as infraestruturas físicas e digitais* (Quadro 15);
 - 60,0% das metas definidas para o *Objetivo Estratégico 12 – Valorizar e motivar os recursos humanos* (Quadro 16);
- a concretização de 100% das metas estratégicas da perspetiva *Financeira* definidas para o *Objetivo Estratégico 13 – Assegurar a sustentabilidade económica e financeira da instituição* (Quadro 17).

Relativamente ao desenvolvimento das ações identificadas, conforme apresentação global de execução na Figura 5, destaca-se o contributo positivo para os seguintes eixos estratégicos:

- *Inserção Territorial* com uma execução de 83,1% das 59 ações apresentadas (Quadro 19);
- *Internacionalização* com uma execução de 82,1% das 56 ações apresentadas (Quadro 20);
- *Escola IPC* com uma execução de 76,2% das 105 ações apresentadas (Quadro 18);
- *Responsabilidade Social e Solidariedade* com uma execução de 73,0% das 74 ações apresentadas (Quadro 22).

Face à concretização conseguida para o ano de 2025, podemos considerar o desempenho global do IPC como sendo positivo.

Em relação às situações identificadas como estando abaixo do esperado, foram fundamentadas as suas condicionantes permitindo reajustar a estratégia da instituição em compromisso alinhado com a melhoria contínua.

IPC em números

Nas Figuras 1 e 2, evidenciam-se os dados académicos apresentados no *dashboard* emitido pelo Departamento de Gestão Académica, Inovação Pedagógica, Internacionalização e Comunicação Institucional (DGAIPICI) dos SCIPC e os principais dados que constam nos Relatórios de Atividades de 2025 das Unidades Orgânicas do IPC, agregando assim as principais informações do universo da instituição.

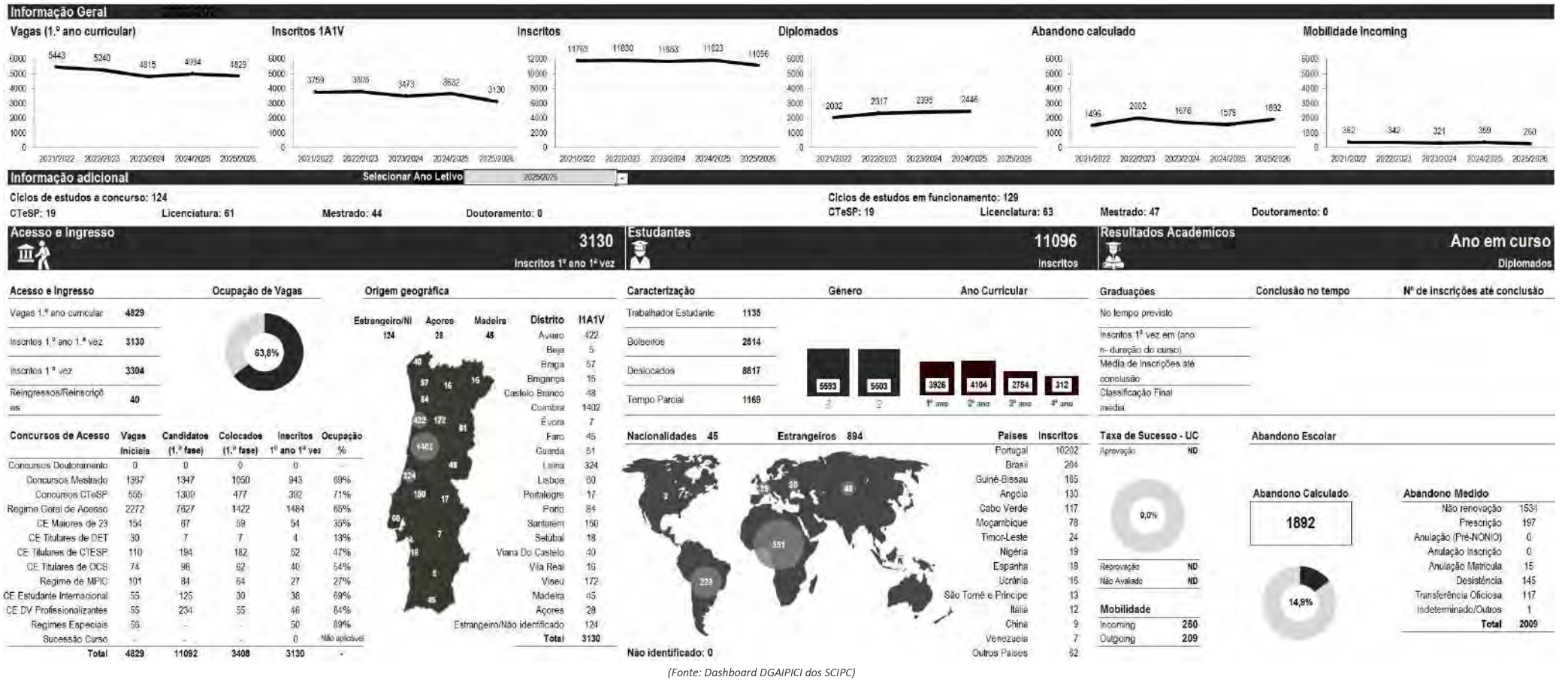


Figura 1 – IPC em números – Dados Académicos

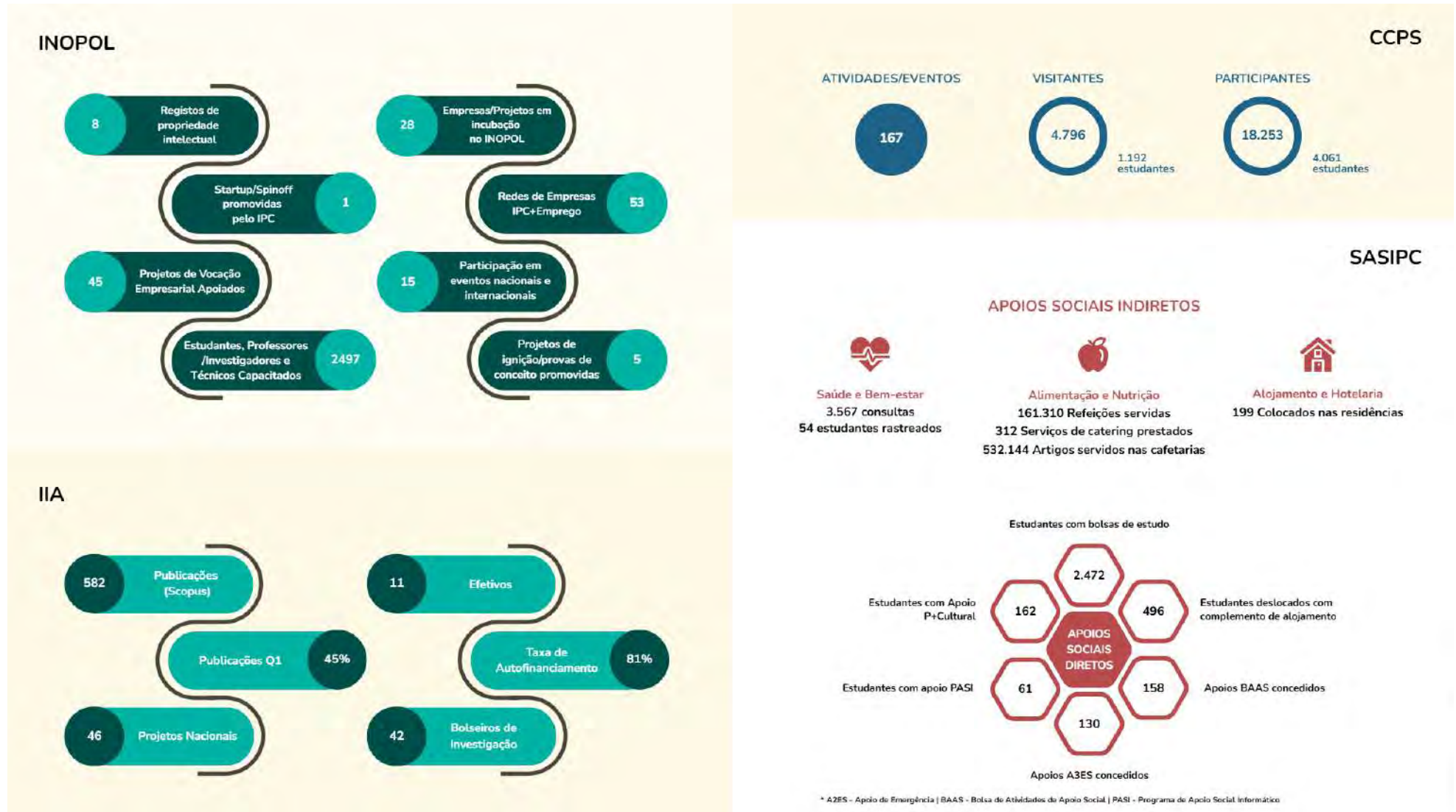


Figura 2 – IPC em números – IIA | INOPOL | CCPS | SASIPC

Enquadramento Estratégico (2021-2025)

O Relatório de Atividades do IPC (RA-IPC) de 2025 alinha-se com o Plano Estratégico da Instituição do quadriénio 2021-2025 (Figura 3), estruturado em cinco eixos estratégicos e 13 objetivos estratégicos:

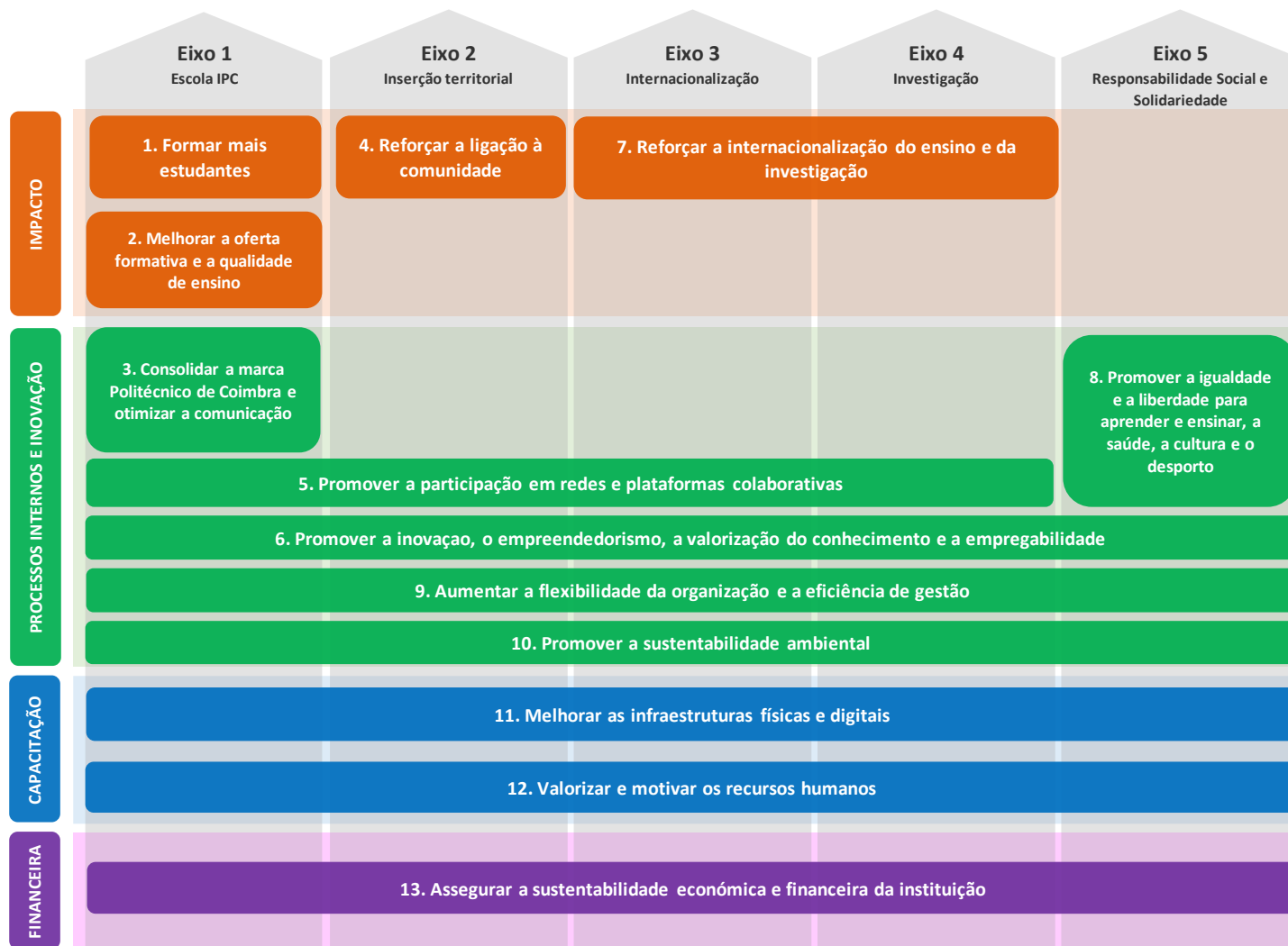


Figura 3 – Mapa estratégico do IPC 2021-2025
(Fonte: Plano Estratégico – 2021-2025)

Recursos utilizados nas atividades

Infraestruturas

As 11 Unidades Orgânicas do IPC, fisicamente presentes em diversos locais de Coimbra e em Oliveira do Hospital, desenvolveram as suas atividades ao longo do ano de 2025, recorrendo aos recursos físicos e tecnológicos essenciais para assegurar as condições adequadas ao funcionamento das mesmas, nomeadamente através da utilização/disponibilização de:

- espaços destinados ao ensino;
- laboratórios e estúdios equipados;
- salas de informática e de apoio à lecionação;
- bibliotecas e salas em formato *openspace* para estudo, com horários alargados;
- serviços gerais e específicos de apoio ao estudante;
- auditórios e anfiteatros;
- cantinas, cafetarias e bares;
- ginásio e Parque Desportivo de Bencanta;
- Clínica IPC;
- espaços dedicados à incubação física de empresas/projetos;
- espaços específicos para eventos culturais.

Recursos Humanos

No Quadro 1, apresentam-se os dados referentes aos Recursos Humanos efetivos do IPC, que constituem recurso essencial à execução das atividades apresentadas neste relatório, assim como a variação face ao ano anterior.

Verifica-se uma redução dos efetivos no final do ano de 2025 face à previsão inicial, com maior incidência ao nível do corpo docente, sendo que face aos efetivos registados no ano anterior, não houve uma redução significativa.

Quadro 1 – Recursos Humanos efetivos do IPC – 2024 e 2025¹

Carreira/ Categoria - Grupo SIOE	Efetivos a 31.dezembro.2024		2025						Variação Efetivos (2024 e 2025)	
	N.º	ETI	Previsão		Efetivos a 31.dezembro		Variação		N.º	ETI
			N.º	ETI	N.º	ETI	N.º	ETI		
02-Dirigente Superior de 1º Grau	2	2,0	3	3,0	3	3,0	0	0,0	1	1,0
03-Dirigente Superior de 2º Grau	4	4,0	3	3,0	4	4,0	1	1,0	0	0,0
04-Dirigente Intermédio de 1.º Grau					3	3,0	3	3,0	3	3,0
05-Dirigente Intermédio de 2º Grau	10	10,0	11	11,0	6	6,0	- 5	- 5,0	- 4	- 4,0
06-Dirigente Intermédio de 3º Grau e seguintes	21	21,0	23	23,0	23	23,0	0	0,0	2	2,0
07-Técnico Superior	167	166,4	196	196,0	174	172,8	- 22	- 22,8	7	6,8
08-Assistente Técnico, Técnico de Nível Intermédio, Pessoal Administrativo	105	105,0	105	105,0	102	102,0	- 3	- 3,0	- 3	- 3,0
09-Assistente Operacional, Operário, Pessoal, Auxiliar	133	133,0	149	149,0	136	136,0	- 13	- 13,0	3	3,0
11-Informático	22	22,0	28	28,0	25	25,0	- 3	- 3,0	3	3,0
17-Pessoal de Investigação Científica	9	9,0	12	12,0	9	9,0	- 3	- 3,0	0	0,0
19-Docente Ensino Superior Politécnico	846	602,8	958	652,8	845	593,3	- 113	- 59,5	- 1	- 9,5
82-Contratos Emprego-Inserção/Pepac	6	6,0	2	2,0	1	1,0	- 1	- 1,0	- 5	- 5,0
TOTAL	1.325	1.081,2	1.490	1.184,8	1.331	1.078,5	- 159	-106,3	6	- 2,7



¹ Informação disponibilizada pelo Departamento de Gestão de Recursos Humanos dos Serviços Centrais do IPC.

Recursos Financeiros

Com a atividade desenvolvida ao longo do ano e fruto da receita cobrada e da despesa paga, o IPC no final do 2025 termina com:

- saldo de gerência do ano anterior de 10.867.551,40 €;
- receita cobrada no ano de 74.690.805,89 €;
- despesa paga no ano de 71.689.139,40 €;
- saldo de gerência a transitar para o ano seguinte de 13.869.217,89 €.

Considerando apenas a receita e despesa do ano, o IPC apresenta um saldo positivo de 3.001.666,49 €.

No Quadro 2, com referência à *Receita* cobrada no ano de 2025, verifica-se que a principal componente da variação entre o orçamento inicial e o executado ocorreu nas rubricas *06-Transferências correntes* (-13%) e *10-Transferências de capital* (-18%) e decorre de constrangimentos externos relacionados com o fluxo de financiamento associado aos projetos PRR, designadamente no que respeita a pedidos de pagamento e reembolsos de IVA por receber.

Em relação ao ano anterior, verifica-se que a principal componente da variação decorre do aumento da cobrança de verbas associadas a projetos, maioritariamente no âmbito do PRR, refletido nas *10-Transferências de capital* (+115%) e, em menor grau, nas *06-Transferências correntes* (+3%). Acresce referir que se verifica um aumento da receita proveniente do Orçamento do Estado.

Quadro 2 – Receita cobrada pelo IPC, sem saldo gerência - 2024 e 2025²

RECEITA	2024 Receita Cobrada	2025			Variação (2024 e 2025)	
		Orçamento inicial	Receita Cobrada	Variação	Montante	Percentagem
04 Taxas, multas e outras penalidades	11 595 662,51 €	11 349 000,00 €	12 138 183,40 €	789 183,40 €	542 520,89 €	5%
0401 Taxas	11 513 305,51 €	11 299 000,00 €	12 054 643,87 €	755 643,87 €	541 338,36 €	5%
0402 Multas e outras penalidades	82 357,00 €	50 000,00 €	83 539,53 €	33 539,53 €	1 182,53 €	1%
05 Rendimentos da propriedade	66 549,32 €	- €	45 778,27 €	45 778,27 €	- 20 771,05 €	- 31%
0502 Sociedades financeiras	17 099,54 €	- €	12 215,54 €	12 215,54 €	- 4 884,00 €	- 29%
0503 Juros Administrações públicas	49 449,78 €	- €	33 562,73 €	33 562,73 €	- 15 887,05 €	- 32%
06 Transferências correntes	49 167 130,77 €	58 628 793,00 €	50 758 624,35 €	- 7 870 168,65 €	1 591 493,58 €	3%
0601 Sociedades e quase sociedades financeiras	5 000,00 €	1 500,00 €	5 000,00 €	3 500,00 €	0,00 €	0%
0602 Sociedades financeiras	- €	190 000,00 €	260 000,00 €	70 000,00 €	260 000,00 €	-%
0603 Administração Central	43 776 658,08 €	53 124 621,00 €	46 807 818,00 €	- 6 316 803,00 €	3 031 159,92 €	7%
0605 Administração Local	101 641,85 €	- €	220 000,00 €	220 000,00 €	118 358,15 €	116%
0607 Instituições sem fins lucrativos	12 963,74 €	4 000,00 €	9 117,58 €	5 117,58 €	- 3 846,16 €	- 30%
0609 Resto do Mundo	5 270 867,10 €	5 308 672,00 €	3 456 688,77 €	- 1 851 983,23 €	- 1 814 178,33 €	- 34%
07 Vendas de bens e serviços correntes	2 577 649,93 €	2 593 919,00 €	2 320 865,03 €	- 273 053,97 €	- 256 784,90 €	- 10%
0701 Vendas de bens	154 106,14 €	109 000,00 €	130 334,51 €	21 334,51 €	- 23 771,63 €	- 15%
0702 Serviços	2 423 126,79 €	2 483 919,00 €	1 353 919,99 €	- 1 129 999,01 €	- 1 069 206,80 €	- 44%
0703 Rendas	417,00 €	1 000,00 €	836 610,53 €	835 610,53 €	836 193,53 €	200526%
08 Outras Receitas correntes	189 057,42 €	1 840 310,00 €	1 976 349,71 €	136 039,71 €	1 787 292,29 €	945%
08.01 Outras receitas correntes	168 703,80 €	1 840 310,00 €	1 740 676,28 €	- 99 633,72 €	1 571 972,48 €	932%
08.02 Subsídios	20 353,62 €	- €	235 673,43 €	235 673,43 €	215 319,81 €	1058%
10 Transferências de capital	3 409 966,99 €	8 978 970,00 €	7 333 799,66 €	- 1 645 170,34 €	3 923 832,67 €	115%
1003 Administração Central	3 346 003,25 €	8 978 970,00 €	7 320 454,62 €	- 1 658 515,38 €	3 974 451,37 €	119%
1007 Instituições sem fins lucrativos	63 963,74 €	- €	13 345,04 €	13 345,04 €	- 50 618,70 €	- 79%
15 Reposições não abatidas nos pagamentos	29 040,99 €	- €	117 205,47 €	117 205,47 €	88 164,48 €	304%
1501 Reposições não abatidas nos pagamentos	29 040,99 €	- €	117 205,47 €	117 205,47 €	88 164,48 €	304%
TOTAL	67 035 057,93 €	83 390 992,00 €	74 690 805,89 €	- 8 700 186,11 €	7 655 747,96 €	11%

² Informação disponibilizada pelo Departamento de Gestão Financeira e Aprovisionamento dos Serviços Centrais do IPC.

No Quadro 3, com referência às *Receitas Próprias* cobradas pelo IPC em 2025, verificou-se, também, um aumento da receita cobrada nas rubricas relacionadas com *Propinas e Taxas* (+7%) e nas rubricas de venda de *Bens e Prestações de Serviços*, observa-se uma redução de 23%. Em relação ao ano anterior, regista-se, igualmente, um acréscimo no IPC na cobrança de receita próprias (+6%) e das respetivas receitas associadas com *Propinas e Taxas* (+5%). No que respeita à venda de *Bens e Prestações de Serviços*, observa-se uma ligeira redução no IPC (-10%).

Quadro 3 – Receitas Próprias cobradas pelo IPC, sem saldo gerência - 2024 e 2025³

RECEITAS PRÓPRIAS	2024	2025	Variação (2024 e 2025)	
	Receita cobrada	Receita cobrada	Montante	Percentagem
Propinas e Taxas	11 595 662,51 €	12 138 183,40 €	542 520,89 €	5%
Bens e Prestações de Serviços	2 577 649,93 €	2 320 865,03 €	- 256 784,90 €	- 10%
Transferências e Outros	550 138,12 €	1 151 756,00 €	601 617,88 €	109%
TOTAL	14 723 450,56 €	15 610 804,43 €	887 353,87 €	6%

Em relação à *Despesa* paga no ano de 2025 (Quadro 4) observa-se que as variações das previsões de receita tiveram impacto direto nas dotações de despesa, decorrente também, e com maior expressão, da execução dos projetos. Destaca-se: i) a redução da despesa com *Bens e serviços*, com uma variação global de -56%; ii) a variação na despesa com *Bens de capital*, e; iii) a redução da despesa com *Pessoal*.

Em relação ao ano anterior, evidencia-se, sobretudo: i) o aumento da despesa com *Pessoal* (+4%); ii) uma redução da despesa com *Bens e serviços* (-9%) associada, na sua maioria, à execução de projetos PRR, e; iii) um acréscimo das *Despesas correntes* (+27%) associado ao pagamento de bolsas e a transferências para outras instituições. Destaca-se, por fim, o aumento significativo da despesa com *Bens de capital* (+173%) aplicado em projetos financiados pelo PRR.

Quadro 4 – Despesa paga pelo IPC - 2024 e 2025⁴

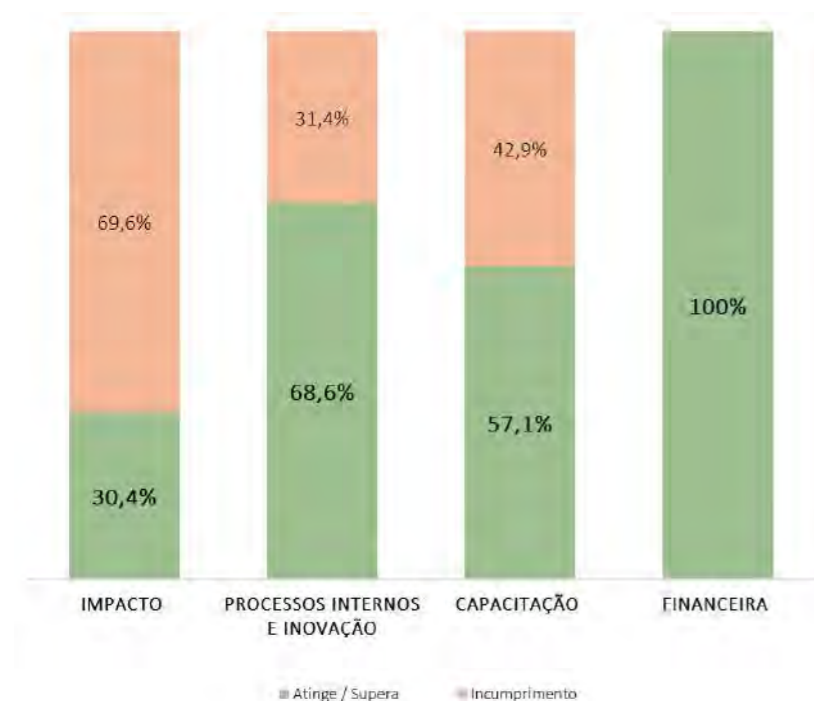
DESPESA	2024	2025			Variação (2024 e 2025)	
	Despesa paga	Orçamento inicial	Despesa paga	Variação	Montante	Percentagem
01 Despesas com o Pessoal	46 576 283,20 €	48 849 627,00 €	48 514 329,57 €	- 335 297,43 €	1 938 046,37 €	4%
0101 Remunerações certas e permanentes	36 649 721,66 €	39 319 752,00 €	38 534 485,73 €	-785 266,27 €	1 884 764,07 €	5%
0102 Abonos variáveis e eventuais	604 641,20 €	479 132,00 €	598 236,59 €	119 104,59 €	-6 404,61 €	- 1%
0103 Segurança Social	9 321 920,34 €	9 050 743,00 €	9 381 607,25 €	330 864,25 €	59 686,91 €	1%
02 Aquisição de bens e serviços	9 128 657,23 €	19 135 122,00 €	8 326 044,85 €	- 10 809 077,15 €	- 802 612,38 €	- 9%
0201 Aquisição de bens	1 750 513,65 €	1 345 155,00 €	1 498 812,67 €	153 657,67 €	- 251 700,98 €	- 14%
0202 Aquisição de serviços	7 378 143,58 €	17 789 967,00 €	6 827 232,18 €	- 10 962 734,82 €	- 550 911,40 €	- 7%
03 Juros e Outros Encargos	10 997,87 €	15 757,00 €	9 311,99 €	- 6 445,01 €	- 1 685,88 €	- 15%
04 Transferências correntes	1 999 899,37 €	2 289 944,00 €	2 534 502,83 €	244 558,83 €	534 603,46 €	27%
0403 Administração Central	177 011,19 €	212 700,00 €	372 659,61 €	159 959,61 €	195 648,42 €	111%
0407 Instituições sem fins lucrativos	282 921,02 €	290 992,00 €	305 661,30 €	14 669,30 €	22 740,28 €	8%
0408 Famílias	1 539 967,16 €	1 786 252,00 €	1 856 181,92 €	69 929,92 €	316 214,76 €	21%
06 Outras despesas correntes	439 905,47 €	453 329,00 €	448 220,39 €	- 5 108,61 €	8 314,92 €	2%
07 Aquisição de bens de capital	4 315 901,88 €	12 647 213,00 €	11 800 223,57 €	- 846 989,43 €	7 484 321,69 €	173%
0701 Investimentos	4 315 901,88 €	12 647 213,00 €	11 800 223,57 €	- 846 989,43 €	7 484 321,69 €	173%
08 Transferências de capital	88 949,03 €	- €	56 506,20 €	56 506,20 €	- 32 442,83 €	- 36%
0803 Administração central	88 949,03 €	- €	56 506,20 €	56 506,20 €	- 32 442,83 €	- 36%
TOTAL	62 560 594,05 €	83 390 992,00 €	71 689 139,40 €	- 11 701 852,60 €	9 128 545,35 €	15%

^{3 4} Quadros 3 e 4 - Informação disponibilizada pelo Departamento de Gestão Financeira e Aprovisionamento dos Serviços Centrais do IPC.

Resultados alcançados

Nesta secção do RA-IPC de 2025 apresentam-se os resultados alcançados face ao definido no Plano de Atividades e Orçamento do IPC (PAO-IPC) para 2025, agregando todos os reportes e fundamentações descritas por cada uma das UO nos relatórios em anexo a este relatório.

A monitorização dos 68 indicadores de desempenho definidos encontra-se estruturada de acordo com as quatro perspetivas – *Impacto, Processos Internos e Inovação, Capacitação e Financeira* – e permitiu evidenciar o grau de concretização apresentado na Figura 4.



Para o exercício em análise, verifica-se que:

- na perspetiva *Financeira* foram alcançados todos os resultados esperados (Quadro 17), em contraste com a perspetiva de *Impacto* em que apenas foi possível evidenciar esse desempenho para sete das 23 metas propostas (Quadros 5 a 8);
- tanto na perspetiva de *Processos Internos e Inovação* como na perspetiva de *Capacitação*, o desempenho global foi favorável com a concretização da maioria das metas definidas, nomeadamente:
 - com um maior destaque para perspetiva de *Processos Internos e Inovação* com a concretização de 24 das 35 metas planeadas (Quadros 9 a 14), e;
 - com a concretização de quatro das sete metas definidas para a perspetiva de *Capacitação* (Quadros 15 e 16).

Figura 4 – Grau de concretização relativamente aos resultados esperados

De seguida, encontram-se explanados os dados reportados pelas UO para a monitorização dos 68 indicadores de desempenho definidos no PAO-IPC para 2025 (Quadros 5 a 17), cujas metas estratégicas se encontravam alinhadas para a concretização dos 13 objetivos estratégicos, de acordo com o Mapa Estratégico do IPC para 2021-2025 (Figura 3), com a seguinte estrutura:

❖ Perspetiva de Impacto

- Objetivo Estratégico 1 – *Formar mais estudantes*, com concretização de 14,3% das metas definidas (Quadro 5);
- Objetivo Estratégico 2 – *Melhorar a oferta formativa e a qualidade do ensino*, com concretização de 16,7% das metas definidas (Quadro 6);
- Objetivo Estratégico 4 – *Reforçar a ligação à comunidade*, com desempenho abaixo do esperado (Quadro 7);
- Objetivo Estratégico 7 – *Reforçar a internacionalização do ensino e da investigação*, com concretização de 55,6% das metas definidas (Quadro 8);

❖ Perspetiva dos Processos Internos e Inovação

- Objetivo Estratégico 3 – *Consolidar a marca Politécnico de Coimbra e otimizar a comunicação*, com concretização de 50,0% das metas definidas (Quadro 9);
- Objetivo Estratégico 5 – *Promover a participação em redes e plataformas colaborativas*, com concretização total das metas definidas (Quadro 10);
- Objetivo Estratégico 6 – *Promover a inovação, o empreendedorismo, a valorização do conhecimento e a empregabilidade*, com concretização de 71,4% das metas definidas (Quadro 11);
- Objetivo Estratégico 8 – *Promover a igualdade e a liberdade para aprender e ensinar, a saúde, a cultura e o desporto*, com concretização de 75,0% das metas definidas (Quadro 12);
- Objetivo Estratégico 9 – *Aumentar a flexibilidade da organização e a eficiência de gestão*, com concretização de 50,0% das metas definidas (Quadro 13);
- Objetivo Estratégico 10 – *Promover a sustentabilidade ambiental*, com concretização de 57,1% das metas definidas (Quadro 14);

❖ Perspetiva da Capacitação

- Objetivo Estratégico 11 – *Melhorar as infraestruturas físicas e digitais*, com concretização de 50,0% das metas definidas (Quadro 15);
- Objetivo Estratégico 12 – *Valorizar e motivar os recursos humanos*, com concretização de 60,0% das metas definidas (Quadro 16);

❖ Perspetiva Financeira

- Objetivo Estratégico 13 – *Assegurar a sustentabilidade económica e financeira da instituição*, com concretização total das metas definidas (Quadro 17).

Perspetiva de Impacto

Para esta perspetiva foram considerados quatro objetivos estratégicos comuns com monitorização de 23 indicadores de desempenho comuns apresentados nos Quadros 5 a 8 e foram evidenciadas quinze situações de desvio negativo no desempenho global para o IPC, face ao resultado esperado.

Quadro 5 – Resultados alcançados no âmbito do Objetivo Estratégico 1 – Formar mais estudantes

Indicador de desempenho (PE-IPC)	Unidade	Unidade Orgânica	2024 [a]	2025		Variação				Fundamentação para as variações negativas	
				Período de referência	Meta anual [b]	Resultado [c]	Próprio Ano		Ano Anterior		
							Valor [d] - [c] - [b]	% [e] = [d]/[b]*100	Valor [f] - [c] - [a]		% [g] = [f]/[a]*100
1. Índice de força do IPC <i>N.º de colocados em 1ª opção/ N.º de vagas iniciais do regime geral de acesso (CNA+CL)*100</i>	%	IPC	43,5% (2024/2025)	2025/2026	41,1%	33%	- 7,7%	- 18,7%	- 10,1%	- 23,2%	
		ESAC	25,5% (2024/2025)		25,0%	17%	- 8,0%	- 32,0%	- 8,5%	- 33,3%	Diminuição do número de candidatos colocados nas licenciaturas da ESAC através do Concurso Nacional de Acesso.
		ESEC	51,0% (2024/2025)		55,7%	55%	- 0,8%	- 1,4%	3,9%	7,6%	Valor corrigido de 237 para 286 (1ªF - 246; 2ªF-37; 3ªF -3) - Base Ficheiros DGES M Access Database COL3060 das 3 fases
		ESTGOH	52,0% (2024/2025)		28,0%	9%	- 19,0%	- 67,9%	- 43,0%	- 82,7%	Alteraram-se as condições de conclusão do ensino secundário, com exames nacionais obrigatórios e duas provas de ingresso para acesso ao ensino superior
		ESTeSC	50,0% (2024/2025)		50,0%	41%	- 9,0%	- 18,0%	- 9,0%	- 18,0%	Alteração das regras de acesso, com a exigência de 3 exames nacionais obrigatórios; Regras para conclusão do ensino secundário; Crise demográfica; Crise socioeconómica;
		ISCAC	42,9% (2024/2025)		35,0%	39,83%	4,8%	13,8%	- 3,1%	- 7,2%	Mudanças das condições para a conclusão do ensino secundário, com os exames nacionais, que passaram a ser obrigatórios para a conclusão do secundário e as duas provas de ingresso exigidas para acesso ao ensino superior.
		ISEC	47,6% (2024/2025)		40,0%	38,80%	- 1,2%	- 3,0%	- 8,8%	- 18,5%	O resultado deve ser lido à luz de um contexto nacional de retração do acesso ao ensino superior em 2025/26. Segundo a DGES, na 1.ª fase do Concurso Nacional de Acesso verificou-se uma diminuição de 16,4% no número de candidatos e de 12,1% no número de colocados, ainda que as vagas iniciais tenham aumentado 1,1%.
2. Novos estudantes inscritos nos diferentes ciclos de estudos <i>N.º de inscritos, 1ª vez, nos ciclos de estudo</i>	N.º	IPC	3.767 (2024/2025)	2025/2026	3.846	3.294	- 552	- 14,4%	- 473	- 12,6%	
		ESAC	419 (2024/2025)		390	332	- 58	- 14,9%	- 87	- 20,8%	Diminuição do número de candidatos colocados nas licenciaturas da ESAC através do Concurso Nacional de Acesso.
		ESEC	778 (2024/2025)		900	707	- 193	- 21,4%	- 71	- 9,1%	Efeito das regras do CNA e da não abertura dos CTESP e dos 2 novos Mestrados previstos.
		ESTGOH	250 (2024/2025)		285	182	- 103	- 36,1%	- 68	- 27,2%	O desvio negativo resulta da diminuição da procura nos ciclos de estudo de licenciatura e de mestrado. No 1.º ciclo, este resultado poderá estar associado às alterações nas condições de conclusão do ensino secundário e de acesso ao ensino superior. Nos mestrados, a reduzida procura, associada à pressão para entrada no mercado de trabalho, conduziu à não abertura de duas turmas inicialmente previstas.
		ESTeSC	408 (2024/2025)		387	308	- 79	- 20,4%	- 100	- 24,5%	Alteração das regras de acesso, com a exigência de 3 exames nacionais obrigatórios; Regras para conclusão do ensino secundário; Crise demográfica; Crise socioeconómica;
		ISCAC	947 (2024/2025)		957	824	- 133	- 13,9%	- 123	- 13,0%	No que diz respeito ao acesso no 1º ciclo de estudos justifica-se pelas mudanças das condições para a conclusão do ensino secundário, com os exames nacionais, que passaram a ser obrigatórios para a conclusão do secundário e as duas provas de ingresso exigidas para acesso ao ensino superior. Relativamente aos mestrados, embora tenhamos um ligeiro aumento, a pressão para entrar no mercado de trabalho e faz para face às necessidades socioeconómicas também pode ser considerado um desafio.
		ISEC	965 (2024/2025)		927	941	14	1,5%	- 24	- 2,5%	Embora o resultado global tenha superado a meta anual, registou-se um decréscimo face a 2024/2025, explicado sobretudo pela redução do número de novos inscritos em alguns segmentos da oferta, em especial nos CTESP e em algumas licenciaturas. Este resultado ocorreu num contexto nacional de retração do acesso ao ensino superior, apesar do forte esforço institucional de divulgação, que incluiu visitas a escolas, participação em feiras, open days, sessões de apoio à candidatura e ações de promoção.
2.1. Novos estudantes inscritos nas licenciaturas <i>N.º de inscritos, 1ª vez, nas licenciaturas</i>	N.º	IPC	2.431 (2024/2025)	2025/2026	2.391	1.946	- 445	- 18,6%	- 485	- 20,0%	
		ESAC	220 (2024/2025)		220	132	- 88	- 40%	- 88	- 40%	Diminuição do número de candidatos colocados nas licenciaturas da ESAC através do Concurso Nacional de Acesso.
		ESEC	522 (2024/2025)		550	451	- 99	- 18,0%	- 71	- 13,6%	Novas Regras do CNA (2 exames)
		ESTGOH	181 (2024/2025)		180	102	- 78	- 43,3%	- 79	- 43,6%	Alteraram-se as condições de conclusão do ensino secundário, com exames nacionais obrigatórios e duas provas de ingresso para acesso ao ensino superior.
		ESTeSC	318 (2024/2025)		302	227	- 75	- 24,8%	- 91	- 28,6%	Alteração das regras de acesso, com a exigência de 3 exames nacionais obrigatórios; Regras para conclusão do ensino secundário; Crise demográfica; Crise socioeconómica;
		ISCAC	589 (2024/2025)		597	446	- 151	- 25,3%	- 143	- 24,3%	Mudanças das condições para a conclusão do secundário, com os exames nacionais, que passaram a ser obrigatórios para a conclusão do secundário e as duas provas de ingresso exigidas para acesso ao ensino superior.
		ISEC	601 (2024/2025)		542	588	46	8,5%	- 13	- 2,2%	Embora o resultado global tenha superado a meta anual, registou-se um decréscimo face a 2024/2025, explicado sobretudo pela redução do número de novos inscritos em alguns segmentos da oferta, em especial nos CTESP e em algumas licenciaturas.

Indicador de desempenho (PE-IPC)	Unidade	Unidade Orgânica	2024 <small>[a]</small>	2025		Variação				Fundamentação para as variações negativas	
				Período de referência	Meta anual <small>[b]</small>	Resultado <small>[c]</small>	Próprio Ano		Ano Anterior		
							Valor <small>[d] = [c] - [b]</small>	% <small>[e] = [d]/[b]*100</small>	Valor <small>[f] = [c] - [a]</small>		% <small>[g] = [f]/[a]*100</small>
2.2. Novos estudantes inscritos nos mestrados <i>N.º de inscritos, 1º vez, nos mestrados</i>	N.º	IPC	917 <small>(2024/2025)</small>	2025/2026	1.020	951	- 69	- 6,8%	34	3,7%	
		ESAC	90 <small>(2024/2025)</small>		90	75	- 15	- 16,7%	- 15	- 16,7%	Controlo mais apertado dos estudantes internacionais que ingressam nas formações da ESAC.
		ESEC	184 <small>(2024/2025)</small>		250	213	- 37	-14,8%	29	15,8%	Devido a restrições financeiras limitou-se a abertura de mestrados a número mínimo
		ESTGOH	38 <small>(2024/2025)</small>		40	18	- 22	- 55,0%	- 20	- 52,6%	O desvio negativo resulta da reduzida procura pelos ciclos de estudo de mestrado, que levou à não abertura de duas turmas inicialmente previstas, influenciada pela atratividade do mercado de trabalho, concorrência de outras instituições e limitações demográficas da região.
		ESTeSC	90 <small>(2024/2025)</small>		85	81	- 4	- 4,7%	- 9	- 10,0%	
		ISCAC	358 <small>(2024/2025)</small>		360	375	15	4,2%	17	4,7%	
		ISEC	157 <small>(2024/2025)</small>		195	189	- 6	- 3,1%	32	20,4%	Embora o resultado global tenha superado a meta anual, registou-se um decréscimo face a 2024/2025, explicado sobretudo pela redução do número de novos inscritos em alguns segmentos da oferta, em especial nos CTeSP e em algumas licenciaturas.
2.3. Novos estudantes inscritos nos CTeSP <i>N.º de inscritos, 1º vez, nos CTeSP</i>	N.º	IPC	419 <small>(2024/2025)</small>	2025/2026	410	394	- 16	- 3,9%	- 25	- 6,0%	
		ESAC	109 <small>(2024/2025)</small>		80	125	45	56,3%	16	14,7%	
		ESEC	72 <small>(2024/2025)</small>		75	43	- 32	- 42,7%	- 29	- 40,3%	Devido a restrições financeiras não abriu como previsto a turma da Mealhada
		ESTGOH	31 <small>(2024/2025)</small>		65	62	- 3	- 4,6%	31	100,0%	Apesar de o resultado alcançado (62 estudantes) ter ficado ligeiramente abaixo da meta definida (65 estudantes), verifica-se um crescimento muito significativo face ao ano anterior, correspondente a uma duplicação do número de novos estudantes inscritos nos CTeSP.
		ISEC	207 <small>(2024/2025)</small>		190	164	- 26	- 13,7%	- 43	- 20,8%	Embora o resultado global tenha superado a meta anual, registou-se um decréscimo face a 2024/2025, explicado sobretudo pela redução do número de novos inscritos em alguns segmentos da oferta, em especial nos CTeSP e em algumas licenciaturas.
3. Novos estudantes a ingressarem através do concurso especial para estudantes internacionais <i>N.º de inscritos no 1º ano, 1º vez que ingressaram através do concurso especial para estudantes internacionais</i>	N.º	IPC	45 <small>(2024/2025)</small>	2025/2026	51	38	- 13	- 25,5%	- 7	- 15,6%	
		ESAC	2 <small>(2024/2025)</small>		6	3	- 3	- 50,0%	1	50,0%	
		ESEC	6 <small>(2024/2025)</small>		6	3	- 3	- 50,0%	- 3	50,0%	Falta de candidatos.
		ESTGOH	7 <small>(2024/2025)</small>		6	7	1	16,7%	0	0,0%	
		ESTeSC	1 <small>(2024/2025)</small>		8	1	- 7	-87,5%	0	0,0%	
		ISCAC	10 <small>(2024/2025)</small>		10	9	- 1	-10,0%	- 1	- 10,0%	Os obstáculos burocráticos (vistos) e financeiros são as razões principais para a redução do número de estudantes internacionais que concretizam matrícula.
		ISEC	19 <small>(2024/2025)</small>		15	15	0	0,0%	- 4	- 21,1%	O resultado atingiu a meta anual, mas ficou abaixo do valor do ano anterior. Apesar do reforço da internacionalização e do aumento expressivo das mobilidades <i>incoming</i> , subsistem constrangimentos identificados pelo GRI-ISEC que condicionam o crescimento sustentado deste indicador, designadamente a ainda limitada oferta em língua inglesa, as dificuldades de integração de estudantes <i>incoming</i> em algumas unidades curriculares e a dependência da disponibilidade de docentes para acompanhamento académico em determinadas tipologias de mobilidade e estudo.
4. Ações de divulgação da oferta formativa <i>N.º de ações de divulgação da oferta formativa (ações Politécnico 4me on the Road; participações em feiras nacionais e internacionais de divulgação e promoção da oferta formativa; visitas a escolas secundárias e colégios fora do país)</i>	N.º	IPC	285 <small>(2024)</small>	2025	271	316	45	16,6%	31	10,9%	
		ESAC	29 <small>(2024)</small>		30	35	5	16,7%	6	20,7%	
		ESEC	47 <small>(2024)</small>		50	51	1	2,0%	4	8,5%	
		ESTGOH	13 <small>(2024)</small>		15	12	- 3	- 20,0%	- 1	- 7,7%	O desvio negativo resulta de constrangimentos operacionais e de disponibilidade de recursos, bem como da dificuldade de acesso a algumas escolas para realização de ações de divulgação.
		ESTeSC	5 <small>(2024)</small>		7	4	- 3	- 42,9%	- 1	- 20,0%	Atendendo ao elevado volume das atividades desenvolvidas, foi dada prioridade a outras iniciativas.
		ISCAC	52 <small>(2024)</small>		52	60	8	15,4%	- 8	- 15,4%	
		ISEC	40 <small>(2024)</small>		40	52	12	30,0%	12	30,0%	
		SCIPC	99 <small>(2024)</small>		77	102	25	32,5%	3	3,0%	

Quadro 6 – Resultados alcançados no âmbito do Objetivo Estratégico 2 – Melhorar a oferta formativa e a qualidade do ensino

Indicador de desempenho (PE-IPC)	Unidade	Unidade Orgânica	2024 [a]	2025		Variação				Fundamentação para as variações negativas	
				Período de referência	Meta anual [b]	Resultado [c]	Próprio Ano		Ano Anterior		
							Valor [d] = [c] - [b]	% [e] = [d]/[b]*100	Valor [f] = [c] - [a]		% [g] = [f]/[a]*100
5.1. Conclusão do curso no número de anos previsto nas licenciaturas <i>(N.º de diplomados nas licenciaturas com um número de inscrições menor ou igual à duração do ciclo de estudos/ N.º de inscritos nas licenciaturas, 1º ano, 1ª vez, n anos antes)*100</i>	%	IPC	44,6% (2023/2024)	2024/2025	52,0%	45,0%	- 7,0%	- 13,5%	0,4%	0,9%	
		ESAC	64,9% (2023/2024)		45,0%	43,3%	- 1,7%	- 3,8%	3,8%	9,6%	Apesar de não ter sido atingida a meta definida para 2025, percentualmente verifica-se um aumento significativo do n.º de alunos que concluíram os estudos face ao ano letivo anterior.
		ESEC	64,9% (2023/2024)		70,0%	67,4%	- 2,6%	- 3,7%	2,5%	3,9%	Apesar de não atingir a meta do próprio ano existe uma melhora em relação ao ano anterior.
		ESTGOH	30,0% (2023/2024)		35,0%	26,90%	- 8,1%	- 23,1%	- 3,1%	- 10,3%	O desvio negativo resulta de constrangimentos no percurso académico dos estudantes, associados a trajetórias escolares atípicas em anos anteriores e a situações de absentismo. Acresce que o indicador considera como base os estudantes inscritos no 1.º ano, 1.ª vez, n anos antes, não refletindo o efeito do abandono escolar entretanto verificado, o que penaliza a taxa apurada de conclusão no número de anos previsto.
		ESTeSC	67,0% (2023/2024)		80,0%	67%	- 13,0%	- 16,3%	0,0%	0,0%	
		ISCAC	31,0% (2023/2024)		50,0%	41%	- 9,0%	- 18,0%	10,0%	32,3%	Diplomados na licenciatura em 3 anos – 262; Inscritos 1ª ano 1ª vez 2022/2023 – 641 Apesar de se verificar um aumento de 10% na taxa de conclusão do curso, no n.º de anos previstos na licenciatura não foi possível alcançar a meta de 50% tendo em conta nomeadamente o lado dos alunos que estiveram no ano letivo de 2022/2023 tiveram no secundário um percurso atípico (covid) aliado ao absentismo verificado na frequência às aulas.
		ISEC	29,9% (2023/2024)		24,0%	24,4%	0,4%	1,7%	- 5,5%	- 18,4%	Embora o resultado tenha superado a meta anual, ficou, ainda assim, abaixo do valor registado no ano anterior. Em 2025 mantiveram-se medidas de acolhimento, integração e monitorização pedagógica, incluindo o acolhimento aos novos estudantes, a sessão “Métodos Ativos de Estudo”, a monitorização do funcionamento dos cursos pelas comissões pedagógicas e a análise de fichas de unidade curricular, mapas de exames e mapas de avaliações intermédias.
5.2. Conclusão do curso no número de anos previsto nos mestrados <i>(N.º de diplomados nos mestrados com um número de inscrições menor ou igual à duração do ciclo de estudos/ N.º de inscritos nos mestrados, 1º ano, 1ª vez, n anos antes)*100</i>	%	IPC	19,9% (2023/2024)	2024/2025	24,0%	19,3%	- 4,7%	- 19,6%	- 0,6%	- 3,0%	
		ESAC	8,8% (2023/2024)		26,0%	29,1%	3,1%	11,9%	20,3%	230,7%	
		ESEC	8,9% (2023/2024)		35,0%	14,0%	- 21,0%	- 60%	5,1%	57,4%	O desvio está essencialmente associado aos pedidos de prorrogação do prazo de entrega das dissertações/relatórios finais.
		ESTGOH	19,4% (2023/2024)		28,4%	25%	- 3,4%	- 12,0%	5,6%	28,9%	O desvio negativo resulta de constrangimentos no percurso académico dos estudantes, nomeadamente atrasos na conclusão das dissertações/relatórios finais. Acresce que o indicador não reflete o impacto do abandono escolar, o que pode distorcer a taxa de conclusão no número de anos previsto.
		ESTeSC	14,0% (2023/2024)		5,0%	9,80%	4,8%	96,0%	- 4,2%	- 30,0%	Descrição sucinta para as situações de variações negativas. A conclusão dos mestrados de IMR, FC e Saúde Ambiental
		ISCAC	34,0% (2023/2024)		23,0%	30,0%	7,0%	30,4%	- 4,0%	- 11,8%	A taxa de conclusão no tempo esperado torna-se menor na medida em que a taxa de abandono é alta, diminuindo assim o número de estudantes que frequentam o curso. Portanto, o valor obtido reflete não só a eficiência na conclusão, m/as também o elevado nível de abandono, distorcendo a interpretação do indicador.
		ISEC	12,2% (2023/2024)		15,0%	7,90%	- 7,1%	- 47,3%	- 4,3%	- 35,2%	O resultado ficou significativamente abaixo da meta e do valor do ano anterior. Esta variação negativa, poderá refletir a especificidade dos percursos de 2.º ciclo, frequentemente mais condicionados pela necessidade de conciliação com uma atividade profissional e pela duração efetiva da dissertação, projeto ou estágio.
5.3. Conclusão do curso no número de anos previsto nos CTeSP <i>(N.º de diplomados nos CTeSP com um número de inscrições menor ou igual à duração do ciclo de estudos/ N.º de inscritos nos CTeSP, 1º ano, 1ª vez, n anos antes)*100</i>	%	IPC	41,6% (2023/2024)	2024/2025	57,0%	48,3%	- 8,7%	- 15,3%	6,7%	16,1%	
		ESAC	40,6% (2023/2024)		60,0%	46,2%	- 13,8%	- 23,0%	5,6%	13,8%	Apesar de não ter sido atingida a meta definida para 2025, percentualmente verifica-se um aumento significativo do n.º de alunos que concluíram os estudos face ao ano letivo anterior.
		ESEC	70,0% (2023/2024)		68,0%	62,0%	- 6,0%	- 8,9%	- 8,0%	- 11,5%	Alunos que escolhem o curso como opção de recurso. ESEC está a estudar formas de melhorar este indicador.
		ESTGOH	38,2% (2023/2024)		55,0%	40,60%	- 14,4%	- 26,2%	2,4%	6,3%	O desvio negativo resulta de constrangimentos no percurso académico dos estudantes, nomeadamente atrasos na conclusão das componentes de formação. Acresce que o indicador não reflete o impacto do abandono escolar, o que condiciona a taxa de conclusão no número de anos previsto.
		ISEC	38,5% (2023/2024)		53,0%	44,40%	- 8,6%	- 16,2%	5,9%	15,3%	Apesar da melhoria do resultado face ao ano anterior, o mesmo ficou, ainda assim, aquém da meta anual, o que poderá sugerir que as medidas de apoio implementadas, apesar de terem produzido efeitos positivos, se revelam ainda insuficientes para alcançar a meta proposta.
6.1. Abandono escolar nas licenciaturas <i>(Abandono calculado nas licenciaturas/ Inscritos potenciais nas licenciaturas)*100</i>	%	IPC	10,3% (2023/2024)	2024/2025	10,3%	12,7%	2,4%	23,3%	2,4%	23,3%	
		ESAC	11,7% (2023/2024)		10,0%	14,1%	4,1%	41,0%	2,4%	20,5%	O acompanhamento feito aos pedidos de anulação de matrícula e de não inscrição não permitiu identificar, de forma sistemática, os motivos que levaram ao ligeiro aumento da taxa de abandono. Ainda assim, será legítimo supor que as questões relacionadas com o alojamento e a situação económica do país tenham contribuído para esta situação.
		ESEC	7,7% (2023/2024)		5,0%	7,4%	2,4%	48,9%	- 0,3%	- 3,3%	Aumentou em relação ao previsto, mas reduziu face ao ano anterior: desistência e transferências oficiais.
		ESTGOH	20,2% (2023/2024)		15,0%	21,50%	6,5%	43,3%	1,3%	6,4%	O aumento do abandono escolar nas licenciaturas está associado a dificuldades de adaptação ao ensino superior, a reorientações no percurso académico (nomeadamente mudança de curso) e, em alguns casos, à entrada no mercado de trabalho.
		ESTeSC	7,1% (2023/2024)		5,0%	6,0%	1,0%	20,0%	- 1,1%	- 15,5%	
		ISCAC	11,3% (2023/2024)		10,0%	12,30%	2,3%	23,0%	1,0%	8,8%	O abandono no ensino superior pode ser justificado devido a dificuldades financeiras, custos elevados de alojamento, escolhas de curso pouco informadas, insucesso académico e não adaptação à vida académica que agrava o problema.
		ISEC	11,0% (2023/2024)		7,0%	14,90%	7,9%	112,9%	3,9%	35,5%	Os resultados ficaram expressivamente aquém das metas propostas, registando-se um agravamento dos níveis de abandono face ao ano anterior. Apesar das ações de integração e apoio ao estudo realizadas em 2025, o Conselho Pedagógico assinala que não houve progressos no acompanhamento do abandono e do insucesso/sucesso escolar face ao ano anterior. Acresce que o sobredimensionamento das turmas como tema relevante ainda sem aprofundamento suficiente, podendo este fator ter condicionado a eficácia das medidas de prevenção e acompanhamento.

Indicador de desempenho (PE-IPC)	Unidade	Unidade Orgânica	2024 [a]	2025			Variação				Fundamentação para as variações negativas
				Período de referência	Meta anual [b]	Resultado [c]	Próprio Ano		Ano Anterior		
							Valor [d] = [c] - [b]	% [e] = [d]/[b]*100	Valor [f] = [c] - [a]	% [g] = [f]/[a]*100	
6.2. Abandono escolar nos mestrados <i>(Abandono calculado nos mestrados/ Inscritos potenciais nos mestrados)*100</i>	%	IPC	18,5% (2023/2024)	2024/2025	18,5%	18,7%	0,2%	1,1%	0,2%	1,1%	Nos mestrados da ESAC, resulta não de anulações de matrícula, mas sim da não renovação, sendo que a maior parte destas situações se verifica após a conclusão da componente curricular dos cursos.
		ESAC	26,1% (2023/2024)		20,0%	29,9%	9,9%	49,5%	3,8%	14,6%	
		ESEC	16,9% (2023/2024)		16,0%	9,4%	- 6,6%	- 41,5%	- 7,5%	- 44,6%	
		ESTGOH	23,6% (2023/2024)		38,0%	13,30%	-24,7%	-65,0%	- 10,3%	- 43,6%	
		ESTeSC	15,0% (2023/2024)		5,0%	15,0%	10,0%	200,0%	0,0%	0,0%	
		ISCAC	18,9% (2023/2024)		18,9%	20,80%	1,9%	10,1%	1,9%	10,1%	
		ISEC	18,5% (2023/2024)		20,0%	23,50%	3,5%	17,5%	5,0%	27,0%	
6.3. Abandono escolar nos CTeSP <i>(Abandono calculado nos CTeSP/ Inscritos potenciais nos CTeSP)*100</i>	%	IPC	21,1% (2023/2024)	2024/2025	21,1%	19,4%	- 1,7%	- 8,1%	- 1,7%	- 8,1%	Os resultados ficaram expressivamente aquém das metas propostas, registando-se um agravamento dos níveis de abandono face ao ano anterior. Apesar das ações de integração e apoio ao estudo realizadas em 2025, o Conselho Pedagógico assinala que não houve progressos no acompanhamento do abandono e do insucesso/sucesso escolar face ao ano anterior. Acresce que o sobredimensionamento das turmas como tema relevante ainda sem aprofundamento suficiente, podendo este fator ter condicionado a eficácia das medidas de prevenção e acompanhamento.
		ESAC	35,4% (2023/2024)		15,0%	19,6%	4,6%	30,7%	- 15,8%	- 44,6%	
		ESEC	8,3% (2023/2024)		15,0%	11,3%	- 3,7%	- 24,8%	3,0%	35,9%	
		ESTGOH	26,1% (2023/2024)		19,0%	25,80%	6,8%	35,8%	- 0,3%	- 1,1%	
		ISEC	16,5% (2023/2024)		10,0%	20,90%	10,9%	109,0%	4,4%	26,7%	

Quadro 7 – Resultados alcançados no âmbito do Objetivo Estratégico 4 – Reforçar a ligação à comunidade

Indicador de desempenho (PE-IPC)	Unidade	Unidade Orgânica	2024 [a]	2025			Variação				Fundamentação para as variações negativas
				Período de referência	Meta anual [b]	Resultado [c]	Próprio Ano		Ano Anterior		
							Valor [d] = [c] - [b]	% [e] = [d]/[b]*100	Valor [f] = [c] - [a]	% [g] = [f]/[a]*100	
14. @GIR – Gabinetes de Inovação Regional <i>N.º de gabinetes de inovação regional a funcionar no final o ano</i>	N.º	IPC (SCIPC)	14 (2024)	2025	15	14	- 1	- 6,7%	0	0,0%	Não foram realizados protocolos adicionais para a implementação de gabinetes de inovação regional em 2025. Mantiveram-se os gabinetes de 2024.

Quadro 8 – Resultados alcançados no âmbito do Objetivo Estratégico 7 – Reforçar a internacionalização do ensino e da investigação

Indicador de desempenho (PE-IPC)	Unidade	Unidade Orgânica	2024 [a]	2025			Variação				Fundamentação para as variações negativas
				Período de referência	Meta anual [b]	Resultado [c]	Próprio Ano		Ano Anterior		
							Valor [d] = [c] - [b]	% [e] = [d]/[b]*100	Valor [f] = [c] - [a]	% [g] = [f]/[a]*100	
27. Estudantes em mobilidade outgoing e incoming <i>N.º de estudantes em mobilidade outgoing e incoming no ano letivo</i>	N.º	IPC	652 (2023/2024)	2024/2025	719	859	140	19,5%	207	31,7%	O desvio prende-se com uma meta demasiado ambiciosa relativamente ao ano anterior.
		ESAC	62 (2023/2024)		90	74	- 16	- 17,8%	12	19,4%	
		ESEC	144 (2023/2024)		152	153	1	0,7%	9	6,3%	
		ESTGOH	11 (2023/2024)		2	26	24	1200,0%	15	136,4%	
		ESTeSC	143 (2023/2024)		145	132	- 13	- 9,0%	- 11	- 7,7%	
		ISCAC	120 (2023/2024)		110	177	67	60,9%	57	47,5%	
		ISEC	172 (2023/2024)		220	297	77	35,0%	125	72,7%	

Indicador de desempenho (PE-IPC)	Unidade	Unidade Orgânica	2024 [a]	2025		Variação				Fundamentação para as variações negativas	
				Período de referência	Meta anual [b]	Resultado [c]	Próprio Ano		Ano Anterior		
							Valor [d] = [c] - [b]	% [e] = [d]/[b]*100	Valor [f] = [c] - [a]		% [g] = [f]/[a]*100
28. Docentes e não docentes em mobilidade outgoing <i>N.º de mobilidades outgoing de docentes e não docentes no ano letivo</i>	N.º	IPC (2023/2024)	279	2024/2025	281	235	- 46	- 16,4%	- 44	- 15,8%	
		ESAC (2023/2024)	25		25	29	4	16,0%	4	16,0%	
		ESEC (2023/2024)	69		51	28	- 23	- 45,1%	- 41	- 59,4%	Redução deve-se redução das verbas disponibilizadas (cerca de -50%) e o valor disponibilizado destinou-se a ser utilizado para 2 anos letivos (2024/25 e 2025/26)
		ESTGOH (2023/2024)	3		5	7	2	40,0%	4	133,3%	
		ESTeSC (2023/2024)	58		58	48	- 10	- 17,2%	- 10	- 17,2%	Aumento dos custos de viagem e alojamento na Europa, não acompanhado por um reforço suficiente dos valores de bolsa, limitando a participação de estudantes e staff e originando situações de desistência; Limitações da plataforma institucional de gestão de mobilidade, com reduzido nível de automatização e integração, condicionando a gestão processual, monitorização e consolidação de dados; Elevada complexidade na mobilidade de estágio na área da saúde, com exigências legais e redução da disponibilidade de supervisores.
		ISCAC (2023/2024)	45		50	41	- 9	- 18,0%	- 4	- 8,9%	No ano letivo em causa verificou-se a diminuição do número de mobilidades docentes e não docentes. Tendo ficado em linha de conta a dificuldade de aceitação das IES de destino, os números atingidos em que se encontram envolvidos docentes e não docentes e a conjuntura económico-financeira vivida.
		ISEC (2023/2024)	49		65	33	- 32	- 49,2%	- 16	- 32,7%	O resultado ficou aquém da meta e do valor de execução do ano anterior. O GRI-ISEC identifica como principal fator a redução da participação financeira neste tipo de mobilidade, decorrente das regras de financiamento da Agência Nacional e do IPC, circunstância que reduziu a atratividade da participação pelo staff. Ainda assim, foram mantidas as ações de sensibilização e divulgação, bem como a promoção de BIP, o que permitiu mitigar parcialmente a quebra observada.
		IIA (2023/2024)	0		-	5	-	-	5	-	
		INOPOL (2023/2024)	2		3	4	1	33,3%	2	100,0%	
		CCPS (2023/2024)	2		1	0	- 1	- 100,0%	- 2	- 100,0%	Não foram realizadas mobilidades no CCPS em 2025 devido à reduzida dimensão da equipa, o que dificulta a gestão da ausência de recursos humanos sem comprometer o funcionamento regular dos serviços.
		SASIPC (2023/2024)	2		1	3	2	200,0%	1	50,0%	
SCIPC (2023/2024)	24	22	37	15	68,2%	13	54,2%				
29. Financiamento de projetos internacionais <i>Financiamento obtido (cobrado) em projetos internacionais de ensino e investigação no período</i>	€	IPC (2024)	1.673.941 €	2025	1.424.441 €	1.976.855 €	552.414 €	38,8%	302.914 €	18,1%	
		IIA (2024)	131.652 €		120.000 €	232.474 €	112.474 €	93,7%	100.822 €	76,6%	
		SCIPC (2024)	1.542.289 €		1.304.441 €	1.744.381 €	439.940 €	33,7%	202.092 €	13,1%	
30. Estudantes estrangeiros <i>N.º de estudantes estrangeiros inscritos em todos os ciclos de estudo no ano letivo</i>	N.º	IPC (2024/2025)	855	2025/2026	835	904	69	8,3%	49	5,7%	
		ESAC (2024/2025)	109		60	148	88	146,7%	39	35,8%	
		ESEC (2024/2025)	123		160	128	- 32	- 20,0%	- 14,16%	- 24,2%	Não incluídos os alunos estrangeiros por mobilidade e os alunos das Pós-Graduações
		ESTGOH (2024/2025)	57		80	82	2	2,5%	25	43,9%	
		ESTeSC (2024/2025)	104		112	82	- 30	- 26,8%	- 22	- 21,2%	
		ISCAC (2024/2025)	258		250	243	- 7	- 2,8%	- 15	- 5,8%	Os obstáculos burocráticos (vistos) e financeiros são as razões principais para a redução do número de estudantes estrangeiros que concretizam matrícula.
		ISEC (2024/2025)	204		173	221	48	27,7%	17	8,3%	

Indicador de desempenho (PE-IPC)	Unidade	Unidade Orgânica	2024 [a]	2025			Variação				Fundamentação para as variações negativas
				Período de referência	Meta anual [b]	Resultado [c]	Próprio Ano		Ano Anterior		
							Valor [d] = [c] - [b]	% [e] = [d]/[b]*100	Valor [f] = [c] - [a]	% [g] = [f]/[a]*100	
31. Publicações indexadas à Scopus no 1º quartil do ranking SCImago <i>Q1 SIR IBER: Percentagem de publicações de uma instituição publicadas nas revistas situadas no 1º quartil de cada categoria de conhecimento, de acordo com o indicador estabelecido no Ranking do Jornal SCImago</i>	%	IPC (IIA)	36,28% (2024)	2025	32,00%	44,5%	12,5%	39,1%	8,2%	22,7%	
32. Publicações no top 10% de artigos mais citados na categoria de conhecimento com autoria do Politécnico de Coimbra <i>Ewl SIR IBER: Percentagem da produção científica de uma instituição cujo autor principal pertence à instituição e que, para além disso, se encontra dentro dos 10% de trabalhos mais citados na sua categoria de conhecimento</i>	%	IPC (IIA)	4,49% (2024)	2025	3,50%	0,01%	- 3,49%	- 99,9%	- 4,48%	- 99,9%	Justifica-se, por um lado, pelo ao aumento de submissões potenciado pelas ferramentas de Inteligência Artificial, que tem vindo a provocar um crescente grau de exigência na aceitação dos artigos neste tipo de revistas, e, por outro, pelo facto de, em muitas áreas científicas, o primeiro autor corresponder, frequentemente, ao estudante de doutoramento ou a um investigador em início de carreira.
33. Publicações indexadas na Scopus no top 10% das revistas mais citadas na respetiva área científica <i>Exc SIR IBER: Percentagem da produção científica de uma instituição que se encontra dentro dos 10% dos trabalhos mais citados no respetivo campo científico</i>	%	IPC (IIA)	12,69% (2024)	2025	11,00%	6,36%	- 4,64%	- 42,2%	- 6,33%	- 49,9%	O aumento global da produção científica e a intensificação da colaboração internacional elevam o limiar necessário para que uma publicação se situe no top 10% mais citado, tornando este indicador mais exigente ao longo do tempo. Por fim, a redução observada não invalida a manutenção de um nível qualitativo elevado da produção científica, com o aumento da publicação em revistas Q1.
34. Docentes a participar em unidades de investigação <i>(N.º de docentes a participar em unidades de I&D/ Total de docentes de carreira)*100</i>	%	(N.º)	IPC (2024)	2025	38,7%	63,0%	24,3%	62,8%	1,19%	1,92%	
			ESAC (2024)		70,0%	74,1%	4,1%	5,8%	4,5%	6,4%	
			ESEC (2024)		45,0%	44,4%	- 0,6%	- 1,2%	- 14,2%	- 24,2%	Proibição de estar em UI fora do IPC e aumento da exigência para ser considerado investigador integrado (fruto das exigências da avaliação feita pela FCT). Apenas contabilizados os Docentes integrados (não estão nem os colaboradores nem os convidados)
			ESTGOH (2024)		75,0%	119,1%	44,1%	58,7%	- 12,6%	- 9,5%	A variação negativa face ao ano anterior resulta do aumento do número de docentes de carreira, mantendo-se estável o número de docentes a participar em unidades de investigação, o que influenciou o peso relativo do indicador.
			ESTeSC (2024)		83,3%	66,7%	- 16,6%	- 20,0%	16,7%	33,3%	
			ISCAC (2024)		82,00%	72,7%	- 9,3%	- 11,3%	1,9%	2,7%	Aumento do número de docentes de carreira, resultante dos procedimentos de contratação externos, que ainda não se encontram integrados em centros de investigação.
			ISEC (2024)		56,0%	28,4%	- 27,6%	- 49,4%	- 13,6%	- 32,5%	Devido a mudanças das condições organizacionais, a equipa da presidência do ISEC agora em funções, procedeu a um levantamento atualizado de indicadores neste domínio.
			IIA (2024)		50,0%	35,6%	- 14,4%	- 28,8%	- 26,2%	- 42,4%	A imposição da integração de docentes em Unidades e Polos de Gestão do IPC levou a uma redução do número de docentes integrados em centros de investigação.
35. Número de estudantes de doutoramento orientados por docentes do IPC <i>N.º de estudantes de doutoramento orientados por docentes do IPC no ano</i>	N.º	IPC (2024)	2025	154	138	- 16	- 10,4%	52	60,5%		
		ESAC (2024)		27	24	- 3	- 11,1%	- 3	- 11,1%	A diminuição do número de estudantes orientados deve-se por um lado à conclusão dos doutoramentos anteriormente em curso e à natural variação da procura de estudantes pelos temas da área da ESAC. Ainda que se tenha verificado uma redução, considera-se que se continua a tratar de um número robusto para uma escola da dimensão da ESAC.	
		ESEC (2024)		4	28	24	600,0%	24	600,0%	A ESEC não leciona cursos de doutoramento. Apesar de os investigadores terem abandonado centros de investigação das universidades retirando hipótese de convite para esta função os docentes da ESEC encontram-se a orientar 28 alunos e a coorientar 6 alunos.	
		ESTGOH (2024)		5	6	1	20,0%	- 1	- 14,3%	A variação negativa face ao ano anterior resulta de oscilações naturais no número de orientações em curso e concluídas, não comprometendo o cumprimento da meta definida.	
		ESTeSC (2024)		35	9	- 26	- 74,3%	- 22	- 71,0%	Foram consideradas em cada ano as novas orientações aprovadas.	
		ISCAC (2024)		5	17	12	240,0%	0	0,0%		
		ISEC (2024)		26	54	28	107,7%	-	-		

Perspetiva dos Processos Internos e Inovação

Para esta perspetiva foram considerados seis objetivos estratégicos comuns com monitorização de 35 indicadores de desempenho comuns apresentados nos Quadros 9 a 14 e foram evidenciadas onze situações de desvio negativo no desempenho global para o IPC, face ao resultado esperado.

Quadro 9 – Resultados alcançados no âmbito do Objetivo Estratégico 3 – Consolidar a marca Politécnico de Coimbra e otimizar a comunicação

Indicador de desempenho (PE-IPC)	Unidade	Unidade Orgânica	2024 [a]	2025			Variação				Fundamentação para as variações negativas
				Período de referência	Meta anual [b]	Resultado [c]	Próprio Ano		Ano Anterior		
							Valor [d] = [c] - [b]	% [e] = ([d]/[b])*100	Valor [f] = [c] - [a]	% [g] = ([f]/[a])*100	
7. Eventos transversais ao Politécnico de Coimbra <i>N.º de eventos transversais ao Politécnico de Coimbra realizados no ano</i>	N.º	IPC	25 (2024)	2025	18	34	16	88,9%	9	36,0%	
		CCPS	5 (2024)		9	10	1	11,1%	5	100,0%	
		SCIPC	20 (2024)		9	24	15	166,7%	4	20,0%	
8. Notícias relativas ao Politécnico de Coimbra nos órgãos de comunicação social <i>N.º anual de notícias relativas ao Politécnico de Coimbra nos OCS</i>	N.º	IPC (SCIPC)	2.558 (2024)	2025	3.594	3.357	- 237	- 6,6%	799	31,2%	Devido a uma atualização do sistema da Cision, houve uma redução assinalável dos registos do IPC.
9. Seguidores nas redes sociais <i>N.º de seguidores nas redes sociais oficiais do IPC no final do ano</i>	N.º	IPC (SCIPC)	47.899 (2024)	2025	48.400	51.717	3.317	6,9%	3.818	8,0%	
10. Publicações do IPC <i>N.º de edições anuais de publicações do IPC (jornal, revista, brochuras, vídeos institucionais, monografias)</i>	N.º	IPC (SCIPC)	71 (2024)	2025	90	104	14	15,6%	33	46,5%	
11. Rede Alumni <i>N.º de alumni que integram a Rede Alumni no final do ano</i>	N.º	IPC (SCIPC)	2.780 (2024)	2025	4.320	3.103	- 1.217	- 28,2%	323	11,6%	A reafecção dos recursos disponíveis a outras iniciativas institucionais e atividades prioritárias não permitiu a plena concretização das metas definidas.
12. Parceiros da Rede Alumni <i>N.º de parceiros da Rede Alumni no final do ano</i>	N.º	IPC (SCIPC)	21 (2024)	2025	50	19	- 31	- 62,0%	- 2	- 9,5%	

Quadro 10 – Resultados alcançados no âmbito do Objetivo Estratégico 5 – Promover a participação em redes e plataformas colaborativas

Indicador de desempenho (PE-IPC)	Unidade	Unidade Orgânica	2024 [a]	2025			Variação				Fundamentação para as variações negativas
				Período de referência	Meta anual [b]	Resultado [c]	Próprio Ano		Ano Anterior		
							Valor [d] = [c] - [b]	% [e] = ([d]/[b])*100	Valor [f] = [c] - [a]	% [g] = ([f]/[a])*100	
15. Criação de laboratórios colaborativos <i>N.º de laboratórios colaborativos com título atribuído pela FCT criados no quadriénio</i>	N.º	IPC (IIA)	0 (2024)	2025	0	0	0	-	0	-	
16. Criação de novos centros de investigação do IPC <i>N.º de novos centros de investigação criados até ao final do ano</i>	N.º	IPC (IIA)	1 (2024)		1	1	0	0,0%	0	0,0%	
17. Docentes e investigadores envolvidos em redes de I&D+I <i>N.º docentes e investigadores envolvidos em redes de I&D+I até ao final do ano</i>	N.º	IPC (IIA)	88 (2024)		100	178	78	78,0%	90	102,3%	
18. Projetos nacionais de I&D+I <i>N.º de projetos nacionais de I&D+I em execução no ano</i>	N.º	IPC (IIA)	35 (2024)		25	46	21	84,0%	11	31,4%	
19. Projetos de I&D+I para promoção da sustentabilidade ambiental <i>N.º de novos projetos de I&D para promoção da sustentabilidade ambiental em execução no ano</i>	N.º	IPC (IIA)	2 (2024)		4	7	3	75,0%	5	250,0%	

Quadro 11 – Resultados alcançados no âmbito do Objetivo Estratégico 6 – Promover a inovação, o empreendedorismo, a valorização do conhecimento e a empregabilidade

Indicador de desempenho (PE-IPC)	Unidade	Unidade Orgânica	2024 [a]	2025			Variação				Fundamentação para as variações negativas
				Período de referência	Meta anual [b]	Resultado [c]	Próprio Ano		Ano Anterior		
							Valor [d] = [c] - [b]	% [e] = (d)/[b]*100	Valor [f] = [c] - [a]	% [g] = (f)/[a]*100	
20. Programas/projetos de promoção da Inovação, Empreendedorismo e Empregabilidade <i>N.º de programas/projetos de promoção da inovação, empreendedorismo e empregabilidade em execução no ano</i>	N.º	IPC (INOPOL)	8 (2024)	2025	7	8	1	14,3%	0	0%	
21. Registos de propriedade intelectual <i>N.º de registos de propriedade intelectual efetuados no ano</i>	N.º	IPC (INOPOL)	15 (2024)		15	8	- 7	- 46,7%	- 7	- 46,7%	O não cumprimento do indicador relativo ao número de registos de propriedade intelectual no ano em análise resulta, sobretudo, de atrasos na maturação técnico-científica de alguns resultados de I&D e da necessidade de validação prévia em articulação com parceiros e serviços internos.
22. Startup e spinoff promovidas pelo Politécnico de Coimbra <i>N.º de Startup ou Spinoff promovidas pelo Politécnico de Coimbra</i>	N.º	IPC (INOPOL)	4 (2024)		1	1	0	0%	- 3	- 75,0%	Embora o indicador tenha registado um desvio negativo de 75% face ao ano anterior, a meta definida para 2025 foi integralmente cumprida. A variação observada resulta, em grande medida, do facto de 2024 ter sido um ano atípico, com um número excecionalmente elevado de startups/spinoffs promovidas, acima da tendência histórica.
23. Recém-diplomados que estão registados no IIEFP como desempregados <i>(N.º médio de recém-diplomados registados no IIEFP como desempregados / N.º de recém-diplomados)*100</i>	%	IPC (INOPOL)	4,6% (2.º Sem 2024)	2.º Sem 2025	≤ 5%	3,45%	- 1,6%	- 31,0%	- 1,2%	- 25,0%	Houve uma redução de 25% no número de recém-diplomados que estão registados no IIEFP como desempregados face ao ano anterior.
24. Projetos de vocação empresarial apoiados <i>N.º de projetos de negócio apoiados no ano</i>	N.º	IPC (INOPOL)	49 (2024)	2025	30	45	15	50,0%	- 4	- 8,2%	O indicador superou a meta estabelecida em 2025. No entanto, registou-se uma variação negativa face ao ano anterior, explicada pelo facto de o valor alcançado em 2024 ter sido substancialmente superior à média dos últimos anos.
25. Estudantes, professores/ investigadores e técnicos capacitados <i>N.º de estudantes, professores/ investigadores e técnicos capacitados no ano</i>	N.º	IPC (INOPOL)	2.987 (2024)		2.000	2.497	497	24,9%	- 490	- 16,4%	Registou-se uma variação negativa face ao ano anterior, explicada pelo facto de o valor alcançado em 2024 ter sido superior à média dos últimos anos. No entanto, o indicador superou em 25% a meta estabelecida para 2025.
26. Rede de empresas IPC +emprego <i>N.º de empresas na rede IPC + emprego até ao final do ano</i>	N.º	IPC (INOPOL)	81 (2024)		70	53	- 17	- 24,3%	- 28	- 34,6%	O desvio verificado decorre, essencialmente, de fatores exógenos, nomeadamente a menor disponibilidade das empresas para formalização de novas parcerias no período em análise, bem como da priorização da consolidação e dinamização das entidades já integradas na rede. Importa ainda referir que o processo de adesão implica etapas formais de validação e alinhamento institucional, o que condicionou o ritmo de integração de novas entidades.

Quadro 12 – Resultados alcançados no âmbito do Objetivo Estratégico 8 – Promover a igualdade e a liberdade para aprender e ensinar, a saúde, a cultura e o desporto

Indicador de desempenho (PE-IPC)	Unidade	Unidade Orgânica	2024 [a]	2025			Variação				Fundamentação para as variações negativas
				Período de referência	Meta anual [b]	Resultado [c]	Próprio Ano		Ano Anterior		
							Valor [d] = [c] - [b]	% [e] = (d)/[b]*100	Valor [f] = [c] - [a]	% [g] = (f)/[a]*100	
36. Estudantes apoiados através de bolsas ou subsídios <i>(Montante de bolsas ou de subsídios atribuído no ano letivo/ Montante elegível para atribuição de bolsas ou subsídios)*100</i>	%	IPC (SASIPC)	100% (2023/2024)	2024/2025	100%	100%	0%	0,0%	0%	0,0%	
37. Camas disponíveis nas residências dos SASIPC <i>N.º de camas disponíveis nas residências dos SASIPC no final do ano</i>	N.º	IPC (SASIPC)	194 (2024)	2025	288	194	- 94	- 32,6%	0	0,0%	O desvio negativo deve-se aos atrasos nas empreitadas das residências associadas a projetos financiados pelo PRR, cuja gestão é realizada pelos Serviços Centrais do IPC
38. Computadores disponibilizados no âmbito do PASI <i>Variação do número de computadores afetos ao PASI</i>	N.º	IPC (SCIPC)	- (2024)	2025	55	1	- 54	- 98,2%	1	-	Os equipamentos a disponibilizar no âmbito do PASI resultam da requalificação de equipamentos que são libertados pelos serviços, pelo que durante o ano de 2025 apenas foi possível disponibilizar um equipamento.
40. Eventos culturais <i>N.º de eventos culturais, disponibilizados no ano, promovidos pelo Centro Cultural Penedo da Saudade</i>	%	IPC (CCPS)	198 (2024)	2025	100	160	60	60,0%	- 38	- 19,2%	
41. Participantes em atividades culturais <i>N.º de participantes em atividades culturais (eventos e atividades artísticas permanentes) promovidas pelo Centro Cultural Penedo da Saudade</i>	N.º	IPC (CCPS)	25.082 (2024)	2025	3.600	23.710	20.110	558,6%	- 1.372	- 5,5%	

Indicador de desempenho (PE-IPC)	Unidade	Unidade Orgânica	2024 [a]	2025			Variação				Fundamentação para as variações negativas
				Período de referência	Meta anual [b]	Resultado [c]	Próprio Ano		Ano Anterior		
							Valor [d] = [c] - [b]	% [e] = ([d]/[b])*100	Valor [f] = [c] - [a]	% [g] = ([f]/[a])*100	
42. Praticantes de atividades desportivas											
<i>N.º de trabalhadores inscritos em atividades de prática desportiva</i>	N.º	IPC (SCIPC)	30 (2024)	2025	50	173	123	246,0%	143	476,7%	
<i>N.º de estudantes inscritos em atividades de prática desportiva</i>	N.º	IPC (SCIPC)	874 (2023/2024)	2024/2025	500	935	435	87,0%	61	7,0%	
<i>N.º de estudantes do IPC a participar nas provas da FADU</i>	N.º	IPC (SCIPC)	146 (2023/2024)	2024/2025	140	165	25	17,9%	19	13,0%	

Quadro 13 – Resultados alcançados no âmbito do Objetivo Estratégico 9 – Aumentar a flexibilidade da organização e a eficiência de gestão

Indicador de desempenho (PE-IPC)	Unidade	Unidade Orgânica	2024 [a]	2025			Variação				Fundamentação para as variações negativas
				Período de referência	Meta anual [b]	Resultado [c]	Próprio Ano		Ano Anterior		
							Valor [d] = [c] - [b]	% [e] = ([d]/[b])*100	Valor [f] = [c] - [a]	% [g] = ([f]/[a])*100	
43. Desmaterialização de processos <i>(N.º de projetos de digitalização e desmaterialização implementados/ N.º de projetos identificados possíveis de ser desmaterializados ou digitalizados) *100</i>	%	IPC (SCIPC)	50% (2022-2024)	2022-2025	100%	73%	- 27%	- 27%	23%	46%	Durante o ano de 2025 apenas foi possível iniciar e/ou concluir 6 projetos dos que estavam planeados.
<i>N.º de projetos de digitalização e desmaterialização implementados, no ano</i>	N.º	IPC (SCIPC)	13 (2024)	2025	13	6	- 7	- 53,8%	- 7	- 53,8%	
45. IPC instituição paper free <i>Quantidade de papel adquirido no ano</i>	Resma	IPC	0 (2024)	2025	1.256	90	- 1.166	- 92,8%	90	-	Houve uma redução na aquisição de papel, pelo que a variação apresentação é positivo. De salientar que na contabilização dos SCIPC constam os dados do IIA (30 resmas), INOPOL (25 resmas) e CCPS (35 resmas), não havendo aquisição direta para os SCIPC.

Quadro 14 – Resultados alcançados no âmbito do Objetivo Estratégico 10 – Promover a sustentabilidade ambiental

Indicador de desempenho (PE-IPC)	Unidade	Unidade Orgânica	2024 [a]	2025			Variação				Fundamentação para as variações negativas
				Período de referência	Meta anual [b]	Resultado [c]	Próprio Ano		Ano Anterior		
							Valor [d] = [c] - [b]	% [e] = ([d]/[b])*100	Valor [f] = [c] - [a]	% [g] = ([f]/[a])*100	
46. Reconhecimento no âmbito da Educação Ambiental para a Sustentabilidade											
<i>N.º de galardões Eco Politécnico obtidos anualmente</i>	N.º	IPC	1 (2024)	2025	1	1	0	0%	0	0%	N.A.
<i>N.º de galardões Eco Escola obtidos anualmente</i>	N.º	IPC (UOE)	6 (2024)	2025	6	6	0	0%	0	0%	N.A.
<i>N.º de galardões Eco Campus obtidos no ano</i>	N.º	IPC	5 (2024)	2025	5	5	0	0%	0	0%	N.A.
47. Projeto IPC a Pedalar <i>(N.º de bicicletas do projeto atribuídas/ N.º de bicicletas afetas ao projeto)*100</i>	%	IPC (SCIPC)	100% (2024)	2025	100%	67%	- 33%	- 33%	- 33%	- 33%	O desvio deve-se ao facto de ter sido realizado apenas um período de candidaturas (março de 2025), verificando-se assim uma redução face aos dois períodos inicialmente previstos (março e setembro).

Indicador de desempenho (PE-IPC)	Unidade	Unidade Orgânica	2024 [a]	2025		Variação				Fundamentação para as variações negativas	
				Período de referência	Meta anual [b]	Resultado [c]	Próprio Ano		Ano Anterior		
							Valor [d] = [c] - [b]	% [e] = [d]/[b]*100	Valor [f] = [c] - [a]		% [g] = [f]/[a]*100
48. Economia Circular <i>Montante de compras efetuadas com base em critérios de circularidade no ano</i>	€	IPC	3.545.608 € (2024)	2025	772.765 €	10.914.530 €	10.141.765 €	1312,4%	7.368.922 €	207,8%	
		ESAC	976.886 € (2024)		10.000 €	1.907 €	- 8.093 €	- 80,9%	- 974.979 €	- 99,8%	Apenas foi instruído o procedimento para aquisição de plantas biológicas (o que, só por si, representa um critério de circularidade), cuja adjudicação foi efetuada pelo valor de 1.798,93€ acrescido de IVA a 6%.
		ESEC	13.951 € (2024)		5.000 €	7.113 €	2.113 €	42,3%	- 6.838 €	- 49,0%	A ESEC reduziu consideravelmente as suas compras por dificuldades orçamentais e de tesouraria.
		ESTGOH	5.989 € (2024)		6.288 €	5.136 €	-1.152 €	-18,3%	- 853 €	- 14,2%	O desvio negativo resulta da menor necessidade de aquisição de bens e serviços com critérios de circularidade, em função da tipologia de aquisições realizadas no período em análise.
		ESTeSC	0 € (2024)		0 €	0 €	0 €	-	0 €	-	
		ISCAC	14.263 € (2024)		10.000 €	10.334 €	334 €	3,3%	- 3.929 €	- 27,5%	A redução deve-se ao facto de ter havido em 2024, reparação dos equipamentos de ar condicionado existentes de valor considerável.
		ISEC	0 € (2024)		0 €	0 €	0 €	-	0 €	-	
		IIA	0 € (2024)		0 €	17.767 €	17.767 €	-	17.767 €	-	
		INOPOL	0 € (2024)		0 €	26.291 €	26.291 €	-	-	-	Não é possível aferir o efetivo desvio face à meta, devido à inexistência de dados que permitam essa verificação nos documentos estratégicos previsionais.
		CCPS	0 € (2024)		500 €	8.334 €	7.834 €	1566,8%	8.334 €	-	
		SASIPC	345.576 € (2024)		331.973 €	543.054 €	211.081 €	63,6%	197.478 €	57,1%	
SCIPC	2.188.943€ (2024)	409.004 €	10.294.594 €	9.885.590 €	2417,0%	8.105.651 €	370,3%				
49. Mobilidade UOE <i>N.º de automóveis elétricos disponibilizados às UOE até final do ano</i>	N.º	IPC (SCIPC)	0 (2024)	2025	2	0	- 2	- 100,0%	0	-	
50. Mobilidade SASIPC <i>N.º de carrinhas térmicas elétricas disponibilizadas aos SASIPC até final do ano</i>	N.º	IPC (SCIPC)	0 (2024)	2025	1	0	- 1	- 100,0%	0	-	Procedimento concursal a decorrer na ESPAP em 2025-2026.

Perspetiva da Capacitação

Para esta perspetiva foram considerados dois objetivos estratégicos comuns com monitorização de sete indicadores de desempenho comuns apresentados nos Quadros 15 e 16 e foram evidenciadas três situações de desvio negativo no desempenho global para o IPC, face ao resultado esperado.

Quadro 15 – Resultados alcançados no âmbito do Objetivo Estratégico 11 – Melhorar as infraestruturas físicas e digitais

Indicador de desempenho (PE-IPC)	Unidade	Unidade Orgânica	2024 [a]	2025			Variação				Fundamentação para as variações negativas
				Período de referência	Meta anual [b]	Resultado [c]	Próprio Ano		Ano Anterior		
							Valor [d] = [c] - [b]	% [e] = [d]/[b]*100	Valor [f] = [c] - [a]	% [g] = [f]/[a]*100	
51. Área construída e requalificada <i>Área construída e requalificada associada às iniciativas previstas até 2025</i>	m²	IPC (SCIPC)	33.344 (2022-2024)	2022-2025	8.778	42.348	33.570	101%	9.004	27%	
52. Conectividade do Campus <i>(Área das zonas com conectividade/ Área total do Campus) *100</i>	%	IPC (SCIPC)	12,5% (2024)	2025	100%	18,8%	- 81,3%	- 650%	6,3%	50%	Durante o ano de 2025 apenas foi possível investir em 3 dos 12 projetos que estavam previstos.
<i>N.º de projetos implementados no ano</i>	N.º	IPC (SCIPC)	2 (2024)	2025	12	3	- 9	- 75%	1	50%	

Quadro 16 – Resultados alcançados no âmbito do Objetivo Estratégico 12 – Valorizar e motivar os recursos humanos

Indicador de desempenho (PE-IPC)	Unidade	Unidade Orgânica	2024 [a]	2025			Variação				Fundamentação para as variações negativas
				Período de referência	Meta anual [b]	Resultado [c]	Próprio Ano		Ano Anterior		
							Valor [d] = [c] - [b]	% [e] = [d]/[b]*100	Valor [f] = [c] - [a]	% [g] = [f]/[a]*100	
53. Média etária do corpo docente <i>Soma das idades dos docentes de carreira/N.º de docentes de carreira a 31 de dezembro</i>	N.º	IPC	54,4 (2024)	2025	55,5	53,7	- 1,8	- 3,2%	-0,7	-1,3%	
		ESAC	56,7 (2024)		57,0	57,1	0,1	0,2%	0,4	0,7%	
		ESEC	54,7 (2024)		-	55,2	-	-	0,5	0,9%	Dificuldades na abertura de concursos externos para renovação do corpo docente.
		ESTGOH	49,9 (2024)		49,5	48,6	- 0,9	- 1,8%	- 1,3	- 2,6%	
		ESTeSC	51,7 (2024)		48,0	51,8	3,8	7,9%	0,1	0,2%	
		ISCAC	54,8 (2024)		50,0	54,7	4,7	9,5%	- 0,1	- 0,1%	Apesar da abertura de procedimentos concursais para a renovação do corpo docente, não foi possível concretizar a meta definida.
		ISEC	54,7 (2024)		50,0	55,0	5,0	10,0%	0,3	0,5%	Não decorreram concursos de contratação que permitissem a renovação do corpo docente e, por consequência, a redução da média etária do mesmo.
54. Professores Coordenadores <i>(N.º de professores coordenadores a 31 de dezembro/N.º de docentes de carreira a 31 de dezembro)*100</i>	%	IPC	36,5% (2024)	2025	31,8%	36,1%	4,3%	13,5%	- 0,4%	- 1,1%	
		ESAC	39,3% (2024)		38,0%	38,9%	0,9%	2,4%	- 0,4%	- 1,0%	
		ESEC	38,6% (2024)		35,0%	37,5%	2,5%	7,1%	- 1,1%	- 2,8%	Aposentação de prof. Coordenadores e impossibilidade orçamental para cabimentar novos concursos externos para Prof. Coord. associada ao fim da possibilidade de abrir concurso internos
		ESTGOH	36,8% (2024)		33,3%	33,3%	0,0%	0,0%	- 3,5%	- 9,5%	A variação negativa face ao ano anterior resulta do aumento do número de docentes de carreira, o que influenciou o peso relativo dos professores coordenadores no total.
		ESTeSC	38,0% (2024)		32,0%	36,0%	4,0%	12,5%	- 2,0%	- 5,3%	A variação negativa verificada no indicador relativo à proporção de Professores Coordenadores decorre, essencialmente, da dinâmica de evolução do corpo docente, por força de diversas saídas ocorridas em 2025, que tendencialmente estão a ser repostas.
		ISCAC	31,0% (2024)		25,0%	31,0%	6,0%	24,0%	0,0%	0,0%	
		ISEC	38,9% (2024)		34,0%	40,0%	6,0%	17,6%	1,1%	2,8%	

Indicador de desempenho (PE-IPC)	Unidade	Unidade Orgânica	2024 [a]	2025		Variação				Fundamentação para as variações negativas	
				Período de referência	Meta anual [b]	Resultado [c]	Próprio Ano		Ano Anterior		
							Valor [d] = [c] - [b]	% [e] = ([d]/[b])*100	Valor [f] = [c] - [a]		% [g] = ([f]/[a])*100
55. Professores especialistas <i>(N.º de docentes com o título de especialista a 31 de dezembro/N.º de docentes a 31 de dezembro)*100</i>	%	IPC	22,0% (2024)	2025	23,0%	21,7%	- 1,3%	- 5,7%	- 0,3%	- 1,4%	
		ESAC	18,0% (2024)		18,0%	10,4%	- 7,6%	- 42,2%	- 7,6%	- 42,2%	1 dos docentes especialistas contabilizados em anos anteriores, a 31/12/2025 encontrava-se em cargo de gestão no IPC, pelo que não foi contabilizado neste ano; a crescer, não houve necessidade de proceder a contratação de especialistas no 1.º semestre de 2025/2026, ao contrário no período homólogo de anos letivos anteriores.
		ESEC	22,1% (2024)		25,0%	14,5%	- 10,5%	- 41,9%	- 7,6%	- 34,2%	Atraso na constituição de Júris e consequente marcação de prova.
		ESTGOH	22,1% (2024)		28,0%	26,5%	- 1,5%	- 5,4%	4,4%	19,9%	O desvio negativo face à meta para 2025 resulta de, apesar do aumento do número de docentes com o título de especialista, se ter verificado também um crescimento do total do corpo docente, o que influenciou o peso relativo deste indicador.
		ESTeSC	86,0% (2024)		40,0%	44,0%	4,0%	10,0%	- 42,0%	- 48,8%	Por força das saídas de docentes de carreira ocorridas em 2025 e que não estavam previstas, foi necessário aumentar as contratações externas, de docentes, nem sempre com o respetivo título, mas que se encontram em fase da sua obtenção.
		ISCAC	25,0% (2024)		35,0%	28,8%	- 6,2%	- 17,7%	3,8%	15,2%	Verificou-se o aumento no recrutamento de docentes com grau de doutoramento.
		ISEC	6,3% (2024)		7,0%	6,3%	- 0,7%	- 10,0%	0,0%	0,0%	Não se registaram novos títulos de especialista em 2025 tendo, no entanto, ocorrido um ligeiro aumento do número total de docentes.
56. Docentes de carreira com doutoramento <i>(N.º de docentes de carreira com o grau de Doutor a 31 de dezembro/N.º de docentes de carreira a 31 de dezembro)*100</i>	%	IPC	73,7% (2024)	2025	76,0%	77,8%	1,8%	2,4%	4,1%	5,6%	
		ESAC	82,0% (2024)		83,0%	83,3%	0,3%	0,4%	1,3%	1,6%	
		ESEC	78,6% (2024)		75,0%	80,6%	5,6%	7,5%	2,0%	2,5%	
		ESTGOH	78,9% (2024)		73,7%	76,2%	2,5%	3,4%	- 2,7%	- 3,4%	A variação negativa face ao ano anterior resulta de, apesar do aumento do número de docentes de carreira com doutoramento, se ter verificado também um crescimento do total de docentes de carreira, influenciando o peso relativo deste indicador.
		ESTeSC	87,0% (2024)		85,0%	88,0%	3,0%	3,5%	1,0%	1,1%	
		ISCAC	61,0% (2024)		65,0%	63,6%	- 1,4%	- 2,1%	2,6%	4,3%	Registou-se um aumento de 2.64% relativamente ao resultado ano anterior.
		ISEC	74,0% (2024)		80,0%	75,0%	- 5,0%	- 6,3%	1,0%	1,4%	Apesar da melhoria do resultado face ao ano anterior, o mesmo ficou, ainda assim, aquém da meta anual estabelecida.
57. Tempo de formação ministrado no IPC aos não docentes <i>(N.º de horas de formação promovidas/organizadas pelo IPC para trabalhadores não docentes no ano/N.º de trabalhadores não docentes a 31 de dezembro)</i>	N.º	IPC	17,7 h/trb (2024)	2025	19,0	15,6	- 3,4	- 18,1%	- 2,1	- 12,0%	A partir de meados do ano, com a extinção do GAVIP e a integração da área da Formação no Departamento de DGRH, deixou de existir um investimento ativo na promoção de ações de formação. Por outro lado, considera-se que parte da formação interna promovida pelas UO/Serviços não foi remetida ao serviço para efeitos de registo, não se encontrando, por esse motivo, contemplada nos presentes valores.

Perspetiva Financeira

Para esta perspetiva foi considerado um objetivo estratégico comum com monitorização de três indicadores de desempenho comuns apresentados no Quadro 17 e não foram evidenciadas situações de desvio negativo no desempenho global para o IPC, face ao resultado esperado.

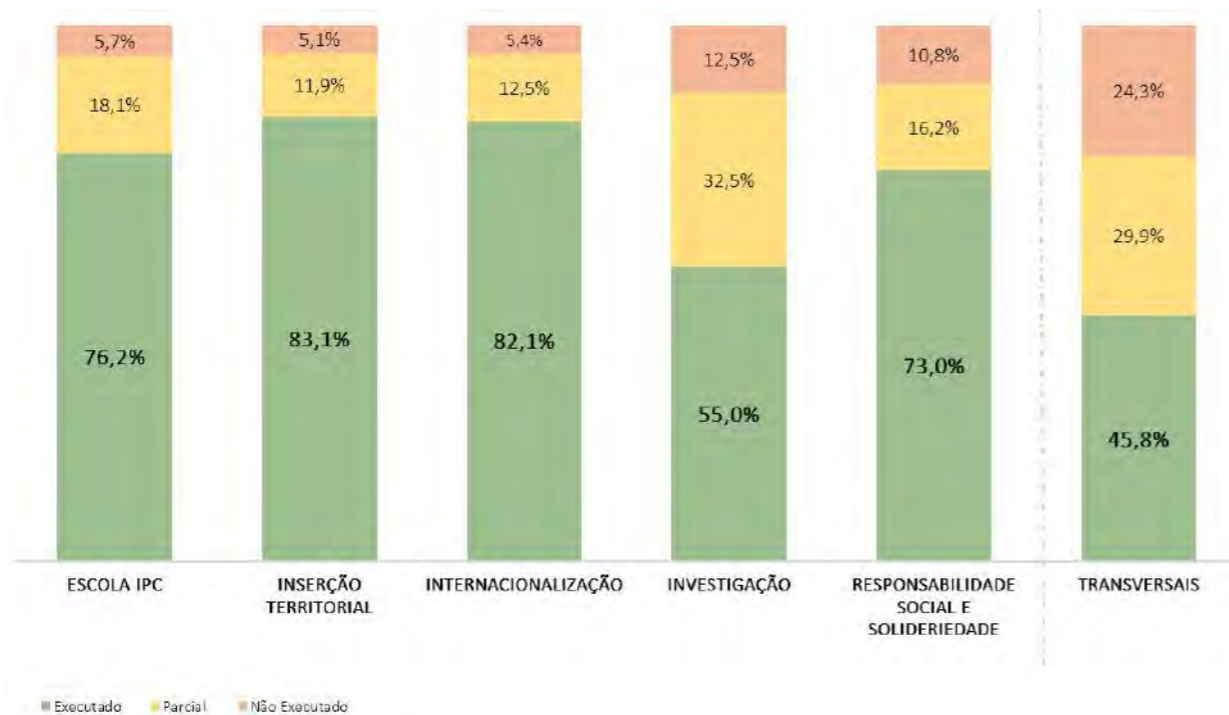
Quadro 17 – Resultados alcançados no âmbito do Objetivo Estratégico 13 – Assegurar a sustentabilidade económica e financeira da instituição

Indicador de desempenho (PE-IPC)	Unidade	Unidade Orgânica	2024 [a]	2025		Variação				Fundamentação para as variações negativas	
				Período de referência	Meta anual [b]	Resultado [c]	Próprio Ano		Ano Anterior		
							Valor [d] = [c] - [b]	% [e] = [d]/[b]*100	Valor [f] = [c] - [a]		% [g] = [f]/[a]*100
58. Receitas obtidas na venda de bens e na prestação de serviços <i>Receita cobrada na venda de bens e na prestação de serviços no ano</i>	€	IPC	2.578.913 € (2024)	2025	2.055.186 €	2.295.787 €	240.601 €	11,7%	- 283.126 €	- 11,0%	
		ESAC	352.636 € (2024)		400.000 €	277.316 €	- 122.684 €	- 30,7%	-75.320 €	- 21,4%	A evidente redução no valor realizado, prende-se diretamente com a diminuição do número e valor das prestações de serviço à comunidade, incluindo os serviços laboratoriais. A diminuição da receita de produtos agrícolas e pecuários, contribui também para o desvio negativo, face ao ano anterior.
		ESEC	66.779 € (2024)		99.000 €	14.812 €	- 84.188 €	- 85,0%	-51.967 €	- 77,8%	O envolvimento de docentes da ESEC na prestação de serviços foi feito em projetos geridos pelos SC.
		ESTGOH	33.934 € (2024)		23.300 €	106 €	- 23.194 €	- 99,5%	-33.828 €	- 99,7%	O desvio negativo resulta da inexistência de prestação de serviços ao exterior no período em análise.
		ESTeSC	45.442 € (2024)		30.000 €	74.650 €	44.650 €	148,8%	29.208 €	64,3%	
		ISCAC	352.139 € (2024)		250.000 €	274.780 €	24.780 €	9,9%	-77.359 €	- 22,0%	O valor diminuiu porque, em 2024, os recebimentos de colaborações docentes noutras IES incluíram dois anos letivos (2022/2023 e 2023/2024). Em 2025, esses recebimentos respeitaram apenas ao ano letivo de 2024/2025, resultando numa redução do valor total.
		ISEC	41.194 € (2024)		91.000 €	76.943 €	- 14.057 €	- 15,4%	35.749 €	86,8%	Apesar da melhoria do resultado face ao ano anterior, o mesmo ficou, ainda assim, aquém da meta anual estabelecida.
		IIA	20.842 € (2024)		16.000 €	14.677 €	- 1.323 €	- 8,3%	- 6.165 €	- 29,6%	A variação negativa das receitas em 2025, quer face à meta definida (-8,3%), quer em comparação com o ano anterior (-29,6%), pode ser justificada por uma redução da procura dos bens e serviços disponibilizados.
		INOPOL	36.572 € (2024)		43.886 €	65.363 €	21.477 €	48,9%	28.791 €	78,7%	
		CCPS	986 € (2024)		2.000 €	292 €	- 1.708 €	- 85,4%	- 694 €	- 70,4%	
		SASIPC	1.497.708 € (2024)		1.000.000 €	1.353.920 €	353.920 €	35,4%	-143.788 €	-9,6%	A variação relativamente ao ano anterior resulta da diminuição da receita cobrada de prestação de serviços, sobretudo associada aos serviços de alojamento.
SCIPC	130.681 € (2024)	100.000 €	142.928 €	42.928 €	42,9%	12.247 €	9,4%	A evidente redução no valor realizado, prende-se diretamente com a diminuição do número e valor das prestações de serviço à comunidade, incluindo os serviços laboratoriais. A diminuição da receita de produtos agrícolas e pecuários, contribui também para o desvio negativo, face ao ano anterior.			
59. Financiamentos executados em projetos <i>Receita cobrada anualmente proveniente do financiamento de projetos</i>	€	IPC	9.034.918 € (2024)	2025	18.287.241 €	18.326.275 €	39.034 €	0,2%	9.291.357 €	102,8%	
		ISCAC	61.193 € (2024)		50.000 €	158.582 €	108.582 €	217,2%	97.389 €	159,2%	
		IIA	1.911.842 € (2024)		891.388 €	1.841.096 €	949.708 €	106,5%	- 70.746 €	- 3,7%	Houve um número considerável de projetos cujo recebimento dos saldos só ocorrerá em 2026, nomeadamente no âmbito do PRR, IFAP e das Agendas Mobilizadoras
		SCIPC	7.061.883 € (2024)		17.345.853 €	16.326.597 €	- 1.019.256 €	- 5,9%	9.264.713 €	131,2%	O desvio face à meta estabelecida para 2025 resulta sobretudo de constrangimentos externos ao IPC, nomeadamente dos montantes a transferir pelas entidades financiadoras e das parcelas correspondentes ao IVA cujo reembolso se encontra em atraso.
60. Autofinanciamento do IIA <i>(Receita cobrada pelo IIA sem origem na dotação de OE/ Receita total cobrada pelo IIA)*100</i>	%	IPC (IIA)	62,7% (2024)	2025	78,0%	81,0%	3,0%	3,8%	18,3%	29,2%	

Ações desenvolvidas pelo IPC

Nesta secção do RA-IPC de 2025 apresenta-se a execução das ações desenvolvidas por todas as UO do IPC ao longo do ano de 2025, em associação com os cinco eixos estratégicos do IPC para o quadriénio em referência (2021-2025) – *Escola IPC, Inserção Territorial, Internacionalização, Investigação e Responsabilidade Social e Solidariedade* – agregando assim as principais informações explanadas em cada um dos relatórios que se encontram em anexo, nomeadamente com a identificação do grau de execução para cada umas ações descritas e a respetiva fundamentação para as situações em que não foi possível executar a ação conforme planeado.

No apuramento do grau de execução evidenciado para os cinco eixos estratégicos do IPC foram consideradas 441 ações, em que 431 foram previamente definidas no Plano de Atividades e Orçamento do IPC para 2025 e 10 foram executadas e não estavam planeadas, incluindo as 107 ações que foram consideradas como transversais a todos os eixos estratégicos (Figura 5).



Para o exercício em análise, verifica-se:

- um grau de execução global positivo para os cinco eixos estratégicos do IPC, com destaque para a *Inserção Territorial* em que foram concretizadas plenamente 49 das 59 ações apresentadas (Quadro 19) e para a *Internacionalização* em que foram concretizadas plenamente 46 das 56 ações apresentadas (Quadro 20);
- que tanto para o eixo estratégico *Escola IPC* como para o eixo estratégico *Responsabilidade Social e Solidariedade*, o grau de execução foi bastante positivo (acima dos 73%), contemplando a execução plena de 80 em 105 ações totais para a *Escola IPC* (Quadro 18) e a execução de 54 em 74 ações totais para a *Responsabilidade Social e Solidariedade* (Quadro 22);
- um grau de execução satisfatório para a *Investigação* com execução de 22 ações num universo de 40 (Quadro 21);
- que a execução das ações *Transversais* a todos os eixos estratégicos ficou ligeiramente abaixo do desempenho esperado, no entanto em análise às fundamentações apresentadas, o desenvolvimento de algumas destas ações transitou para exercícios futuros (Quadro 23).

Figura 5 – Grau de execução das ações, por eixo estratégico

De seguida, encontram-se explanadas as informações reportadas pelas UO com referência ao desenvolvimento das 441 ações, sendo possível evidenciar o respetivo grau de execução, de acordo com a seguinte legenda:

- Ação Não executada sinalizado **X**
- Ação com Execução parcial sinalizado **●**
- Ação Executada sinalizado **✓**

Para as situações em que não houve desenvolvimento das ações, encontra-se transcrita a fundamentação apresentada pela UO responsável.

Escola IPC

Para este eixo estratégico – *Escola IPC* – foram consideradas as 105 ações previstas no Plano de Atividades do IPC para 2025, com o contributo de atuação de todas as suas UO com exceção dos SASIPC. No Quadro 18 é possível verificar a distribuição e desenvolvimento dessas ações, com a identificação do respetivo grau de execução, em que 80 das ações apresentam um grau de execução total (76,2%), 19 das ações foram executadas parcialmente (18,1%) e não foi possível executar seis das ações previstas (5,7%), conforme a fundamentação apresentada.

Quadro 18 – Ações desenvolvidas pelo IPC – Escola IPC

Unidade Orgânica	Descrição da Ação	Objetivos Estratégicos do IPC associados ⁴	Ação Planeada?	Grau de execução			Fundamentação para ação não executada:
				Não executada (0%)	Execução parcial	Executada (100%)	
ESAC	Reforço da divulgação da ESAC	1, 3 e 13	Sim			✓	
	Melhoria da oferta formativa	1, 2, 9, 12 e 13			●		
	Projeto PRR - Impulso Agrárias	1, 2, 5 e 11				✓	
	Medidas previstas nas candidaturas ao PRR - Eficiência energética	10 e 12				✓	
	Atividades essenciais da instituição	12				✓	
	Melhoria das condições de lecionação	2 e 11				✓	
ESEC	Manutenção da oferta formativa de CTeSP (Desporto; Design Têxtil e Luz; e Som para Artes performativas)	1, 2, 3 e 13	Sim		●		
	Abertura de uma 2ª turma do CTeSP de Desporto e Lazer na Mealhada	1, 2, 3 e 13		X			A situação orçamental da ESEC e o facto de o CTeSP ter deixado de ser financiado no âmbito do PRR e não ter sido enquadrado no Centro 20/30.
	Aumentar o número de alunos de CTeSP	1 e 13		X			A não abertura do CTeSP de Design Têxtil e da 2ª turma (Mealhada) do CTeSP em Desporto.
	Manutenção da oferta formativa de Licenciatura (13 diurnas e 3 pós-laborais)	1, 2, 3 e 13				✓	
	Consolidar a atual oferta formativa de mestrado (14 mestrados existentes)	1, 2, 3 e 13				✓	
	Aumentar a oferta formativa de Mestrado (+ 2 novos mestrados)	1, 2, 3 e 13			●		
	Aumentar o número de alunos nos cursos de mestrado	1, 3 e 13				✓	
	Aumentar a oferta formativa de pós-graduações e formação especializada e microcreditações	1, 2 e 13				✓	
	Manutenção da oferta de cursos livres de línguas em regime de ensino a distância	1, 2, 3 e 13				✓	
	Aquisição de equipamento para aulas	2 e 11				✓	
	Aquisição e licenciamento de software	2, 9 e 11				✓	
	Fundo para Atividades dos Departamentos	2, 9 e 13			●		
	Pós-Graduações e Micro credenciações no âmbito do PRR	1, 2, 3 e 13				✓	
	Eventos científico-pedagógicos extracurriculares e de apoio a atividades dos cursos	1 e 2				✓	
	Criação de Prémios Escolares em todas as licenciaturas da ESEC	2, 3 e 12			●		
	Atribuição do Prémio Leonor Riscado	2 e 3				✓	
	Renovação da acreditação das licenciaturas em EB, CS, CO, CO-PL	2				✓	
	Renovação da acreditação dos mestrados em CS-NM, EPE, EPE1CEB, E1CEBPHGP2CEB, E1CEBMCN2CEB	2				✓	
	ESTGOH	Melhoria da atratividade da oferta formativa		1, 2 e 3	Sim		
Aumento da oferta formativa de cursos de licenciatura		1, 2, 3 e 13				✓	
Aumento da oferta formativa de cursos não conferentes de grau		1, 2 e 3				✓	
Implementação de cursos de formação combinada (presencial e online)		1, 2 e 3				✓	
Redução das taxas de abandono e de insucesso dos diferentes ciclos de estudo.		1, 2, 3 e 6				✓	
Promoção da aprendizagem em ensino colaborativo		1, 2, 3 e 6				✓	
Reforço do acervo da Biblioteca da Escola		2 e 11				✓	
Aumento da notoriedade junto das entidades empregadoras		2, 6 e 12				✓	
Reforço das ações de divulgação da ESTGOH		2, 3 e 6				✓	

⁴ 1-Formar mais estudantes; 2-Melhorar a oferta formativa e a qualidade de ensino; 3-Consolidar a marca Politécnico de Coimbra e otimizar a comunicação; 5-Promover a participação em redes e plataformas colaborativas; 6-Promover a inovação, o empreendedorismo, a valorização do conhecimento e a empregabilidade; 9-Aumentar a flexibilidade da organização e a eficiência de gestão; 10-Promover a sustentabilidade ambiental; 11-Melhorar as infraestruturas físicas e digitais; 12-Valorizar e motivar os recursos humanos; 13-Assegurar a sustentabilidade económica e financeira da instituição.

Unidade Orgânica	Descrição da Ação	Objetivos Estratégicos do IPC associados ⁴	Ação Planeada?	Grau de execução			Fundamentação para ação não executada:
				Não executada (0%)	Execução parcial	Executada (100%)	
ESTeSC	Presidência aberta com estudantes	1, 2, 9, 10, 11 e 13	Sim			✓	
	Presidência aberta com profissionais não docentes	2, 9, 10, 11, 12 e 13				✓	
	Cooperação Presidência-Associação de Estudantes	1, 2, 3, 6, 9, 10, 11 e 13				✓	
	3º Encontro <i>Alumni</i> ESTeSC-IPC	3, 5 e 6				✓	
	<i>Annual Meeting</i> - Um olhar sobre a investigação	3, 5 e 6				✓	
	Requalificação dos Edifícios	2, 9, 11, 12 e 13			●		
	Criação de áreas amigáveis para os estudantes	2 e 11				✓	
	Arranjo exterior, entre os dois polos, no acesso à zona da cantina e cafetaria	11			●		
	Aumento da área de estacionamento, no decurso do processo de negociação com o CHUC e a ESEnFC	11			●		
	Projeto de criação de um novo edifício para a ESTeSC- IPC	1, 2, 3, 9 e 11			X		Só depois da conclusão da empreitada do estacionamento, a executar pela ESEUC, será possível elaborar e aprovar o projeto do novo edifício.
	Aquisição de equipamento	2, 6 e 11					✓
	Isolamento da Cobertura do edifício Francisco Grade	11					✓
	Intervenção no espaço interior dos Serviços	9, 11 e 12					✓
ISCAC	Reuniões de coordenação pedagógica	2, 6 e 12	Sim			✓	
	Fomentar a relação institucional com ordens e associações profissionais, bem como empregadores e antigos estudantes	2				✓	
	Plano anual de formação pedagógica de docentes	2, 6 e 12				✓	
	Dinamizar a rede de <i>Alumni</i>	5				✓	
	Participação da escola na implementação/ acompanhamento do Sistema Interno de Garantia de Qualidade do IPC	3				✓	
	Prosseguimento da estratégia de reforço do acervo da Biblioteca da Escola	2 e 11				✓	
	Análise, promoção do sucesso escolar e combate ao abandono escolar dos alunos ISCAC, desenvolvendo e implementando, sempre que possível, programas de intervenção precoce	1 e 13				✓	
	Divulgação da oferta formativa	1 e 13				✓	
	Promoção de atividades dirigidas aos estudantes do ensino secundário/profissional	1 e 13				✓	
	Organização do dia aberto	1 e 13			●		
	Participação em atividades de divulgação de entidades como a Fórum estudante e a Mais Educativa e Mais Superior	1, 3 e 13					✓
	<i>Business Talks</i>	1, 6 e 13					✓
	<i>Master Talks</i>	1 e 13					✓
ISEC	Avaliação do funcionamento dos cursos do ISEC	2 e 3	Sim			✓	
	Integração de estudantes	1 e 3				✓	
	Acompanhamento do Abandono escolar	1 e 3			●		
	Acompanhamento do Sucesso/Insucesso escolar	1 e 3			●		
	Promoção da Igualdade de género e não discriminação (IGND)	3					✓
	Formação Pedagógica de Docentes	2 e 3					✓
	Promoção da oferta formativa	2					✓
	Diversificação da oferta formativa	2					✓
	Renovação da acreditação dos ciclos de estudo	2					✓
	Desmaterialização	3			●		
	Promoção e incentivo à valorização do pessoal docente	3					✓
	Promoção e incentivo à valorização do pessoal não docente	12					✓

⁴ 1-Formar mais estudantes; 2-Melhorar a oferta formativa e a qualidade de ensino; 3-Consolidar a marca Politécnico de Coimbra e otimizar a comunicação; 5-Promover a participação em redes e plataformas colaborativas; 6-Promover a inovação, o empreendedorismo, a valorização do conhecimento e a empregabilidade; 9-Aumentar a flexibilidade da organização e a eficiência de gestão; 10-Promover a sustentabilidade ambiental; 11-Melhorar as infraestruturas físicas e digitais; 12-Valorizar e motivar os recursos humanos; 13-Assegurar a sustentabilidade económica e financeira da instituição.

Unidade Orgânica	Descrição da Ação	Objetivos Estratégicos do IPC associados ⁴	Ação Planeada?	Grau de execução			Fundamentação para ação não executada:	
				Não executada (0%)	Execução parcial	Executada (100%)		
IIA	Microcredenciação em metodologias para a investigação, direcionado a graduados e a bolsiros	2, 6 e 12	Sim	X			A atividade foi suspensa por decisão estratégica, visando a readequação da proposta de estrutura curricular às necessidades emergentes do corpo de investigadores e bolsiros.	
	Investigadores, bolsiros e estudantes em atividades de promoção de ciência	1, 2 e 6				✓		
	Website institucional do i2A	3, 6 e 11			●			
	Estratégia de comunicação assente na utilização de redes sociais	3 e 6				✓		
INOPOL	21.ª Edição Poliempreende	6	Sim			✓		
	Ciclo de <i>webinars</i> "Let's Talk"	6			●			
	Ações de estímulo, sensibilização e capacitação para o empreendedorismo, inovação e valorização de resultados de I&D+I	6				✓		
	Divulgação do INOPOL nas Escolas do IPC	6			●			
	Ações de formação e capacitação para empreendedores	6				✓		
	Programa Trilhos – Ativa o teu Futuro	6				✓		
	Prosseguir o desenvolvimento da rede "IPC +Emprego"	6				✓		
	Portal de Emprego do IPC	6				✓		
	Programa de Mentoria e <i>Job Shadowing</i> (PMJS)	6				✓		
	Concurso <i>StepIN</i> – Atividades de Imersão e Experimentação	6				✓		
	Consórcio Maior Empregabilidade	6				✓		
	Rede <i>Alumni</i> do IPC	6				✓		
CCPS	Chamar os estudantes a participar em atividades promovidas pelo CCPS, como complemento da sua formação académica	2	Sim			✓		
	Promover e apoiar financeiramente a formação artística dos estudantes através do estabelecimento de protocolos com entidades regionais que dão formação na área artística	2			●			
	Promover a formação contínua de toda a comunidade interna do IPC através da participação em atividades artísticas permanentes	12				✓		
	Acolher estágios curriculares de estudantes dos IPC	2 e 6				✓		
	Permitir um acesso facilitado dos trabalhadores e estudantes do IPC a oficinas promovidas pelo CCPS	2 e 12			●			
	Incentivar a comunidade interna colaborar na programação do CCPS	2 e 12				✓		
	Criar o Cartão-Cultura	2			X			A implementação do "Cartão-Amigo do CCPS" não foi concretizada em 2025 devido à complexidade da atribuição de ECTS por consumo cultural. Não estavam definidos os procedimentos para validação das atividades nem a sua integração nos sistemas académicos e no suplemento ao diploma.
	Promover a melhoria contínua dos trabalhadores do CCPS	12				✓		
SCIPC	Envidar esforços para que 80% dos trabalhadores do CCPS tenham segurança profissional	12			✓			
	Otimização do modelo de organização de Serviço de Gestão Académica do IPC	9	Sim	X			O incumprimento desta ação prende-se com a alteração das orientações políticas, não sendo possível a sua execução face ao previsto em sede de plano.	
	Introdução de melhorias no Nónio	9						✓
	Ações de divulgação da oferta formativa	1						✓
	Eventos transversais ao Politécnico de Coimbra	3						✓
	Notícias relativas ao Politécnico de Coimbra nos órgãos de comunicação social	3						✓
	Seguidores nas redes sociais	3						✓
	Publicações do IPC	3						✓
	Rede <i>Alumni</i>	3			●			
Parceiros da Rede <i>Alumni</i>	3			●				

⁴ 1-Formar mais estudantes; 2-Melhorar a oferta formativa e a qualidade de ensino; 3-Consolidar a marca Politécnico de Coimbra e otimizar a comunicação; 5-Promover a participação em redes e plataformas colaborativas; 6-Promover a inovação, o empreendedorismo, a valorização do conhecimento e a empregabilidade; 9-Aumentar a flexibilidade da organização e a eficiência de gestão; 10-Promover a sustentabilidade ambiental; 11-Melhorar as infraestruturas físicas e digitais; 12-Valorizar e motivar os recursos humanos; 13-Assegurar a sustentabilidade económica e financeira da instituição.

Inserção Territorial

Para este eixo estratégico – *Inserção Territorial* – foram consideradas as 59 ações previstas no Plano de Atividades do IPC para 2025, com o contributo de atuação de todas as suas UO. No Quadro 19 é possível verificar a distribuição e desenvolvimento dessas ações, com a identificação do respetivo grau de execução, em que 49 das ações apresentam um grau de execução total (83,1%), sete das ações foram executadas parcialmente (11,9%) e não foi possível executar três das ações previstas (5,1%), conforme a fundamentação apresentada.

Quadro 19 – Ações desenvolvidas pelo IPC – *Inserção Territorial*

Unidade Orgânica	Descrição da Ação	Objetivos Estratégicos do IPC associados ⁵	Ação Planeada?	Grau de execução			Fundamentação para ação não executada:
				Não executada (0%)	Execução parcial	Executada (100%)	
ESAC	Participação em iniciativas no âmbito da Escola da Bairrada	4, 5 e 6	Sim		●		
	Microcredenciações	4, 5, 6 e 13				✓	
	Prestações de serviços	4, 6 e 13				✓	
	Relações com a Comunidade envolvente	4, 12 e 13				✓	
ESEC	Apoiar projetos desenvolvidos por docentes e estudantes da ESEC e que envolvem entidades externas	4, 5 e 6	Sim			✓	
	Estágios curriculares em ambiente de trabalho (cerca de 600 estágios)	4 e 6				✓	
	Programa ESECTV na RTP2	4				✓	
	Deslocalização de oferta formativa para Cantanhede - CTeSP em Luz, Som e Artes Performativas	4 e 13				✓	
	Deslocalização de oferta formativa para Mealhada - CTeSP em Desporto	4 e 13			●		
ESTGOH	Fortalecer a posição da ESTGOH na região	4, 5, 6, 10, 11, 12 e 13	Sim			✓	
	Colaborar com o Município de Oliveira do Hospital e com o IPC no projeto de construção das novas residências para estudantes	4, 9, 10, 11, 12 e 13				✓	
	Colaborar com o Município de Oliveira do Hospital e com o IPC no projeto de construção das novas instalações da ESTGOH	4, 9, 10, 11, 12 e 13				✓	
	Dinamizar os protocolos e as parcerias com outras instituições de ensino do Município de Oliveira do Hospital e dos municípios envolventes através do Gabinete de Estágios e Saídas Profissionais (GESP)	4, 9 e 12				✓	
ESTeSC	Plano de atividades sociocultural e desportivo	3 e 4	Sim			✓	
	Integração em redes nacionais	3, 4, 5 e 6				✓	
	Ligação às autarquias em articulação com o gabinete AGIR do IPC	3, 4 e 6				✓	
	Divulgação de informação relevante para <i>Stakeholders</i>	3, 4 e 6				✓	
	Promoção da oferta formativa	2 e 3				✓	
	Participação no CACC	2 e 3			●		
	Associações profissionais	2, 3, 4, 5 e 6			●		
	<i>Podcasts</i> e <i>Videocasts</i>	2 e 3			●		
Reforço da oferta formativa	1 e 13				✓		
ISCAC	Estabelecimento de parcerias	4	Sim			✓	
	Ordens e associações profissionais	4				✓	
	Fomentar as relações com as Autarquias e Municípios da Região Centro	4				✓	
	Continuação da aposta na Formação Executiva da BS, bem como na expansão geográfica	4				✓	
	Reforço e dinamização do Gabinete de Estágios e Saídas Profissionais (GESP)	4 e 6				✓	
	Adequação ao mercado de trabalho dos cursos ministrados	4					✓

⁵ 4-Reforçar a ligação à comunidade; 5-Promover a participação em redes e plataformas colaborativas; 6-Promover a inovação, o empreendedorismo, a valorização do conhecimento e a empregabilidade; 9-Aumentar a flexibilidade da organização e a eficiência de gestão; 10-Promover a sustentabilidade ambiental; 11-Melhorar as infraestruturas físicas e digitais; 12-Valorizar e motivar os recursos humanos; 13-Assegurar a sustentabilidade económica e financeira da instituição.

Unidade Orgânica	Descrição da Ação	Objetivos Estratégicos do IPC associados ⁵	Ação Planeada?	Grau de execução			Fundamentação para ação não executada:
				Não executada (0%)	Execução parcial	Executada (100%)	
ISEC	Estabelecimento e reavaliação de parcerias com empresas e instituições do setor público, privado e social para promoção de atividades de investigação	1 e 2	Sim			✓	
	Estabelecimento de parcerias com empresas e instituições do setor público, privado e social para realização de estágios e mobilidades	2				✓	
	Abertura do ISEC à sociedade	1				✓	
IIA	Projeto de transferência de conhecimento científico e tecnológico, direcionadas à indústria associada aos ecossistemas industriais agroalimentar, saúde, robótica, construção e têxtil	4, 5, 6, 12 e 13	Sim		●		
INOPOL	Implementação do projeto “InovC+: Ecossistema de Inovação para a Transferência de Conhecimento e Tecnologia da Região Centro”	6	Sim			✓	
	Gestão e dinamização da incubadora	6				✓	
	Renovação da acreditação do INOPOL junto da RNI e participação nas iniciativas dinamizadas pela <i>StartUp</i> Portugal	6				✓	
	Certificação do INOPOL como entidade de acolhimento no âmbito de programas do IAPMEI	6				✓	
	Promoção externa do INOPOL enquanto estrutura de incubação	6				✓	
	Promoção externa das <i>startups</i> incubadas	6				✓	
	Eventos de <i>networking</i> para promotores com projetos incubados no INOPOL	6				✓	
	Fortalecimento das relações de proximidade e parceria com a Câmara Municipal de Coimbra	6				✓	
	Organização de visitas técnicas e/ou de benchmarking com outros <i>stakeholders</i> do ecossistema de inovação e empreendedorismo	6				✓	
	Implementação do projeto INCUBATOR 4.0	6				✓	
CCPS	Sessões de <i>pitch</i> com <i>startups</i> /projetos incubados e investidores ou parceiros	6			✓		
	Firmar protocolos que permitam rentabilizar parcerias de programação	4	Sim			✓	
	Colaborar com entidades externas no âmbito da organização de eventos externos ao IPC e que tenham reflexo na comunidade	4				✓	
	Organizar eventos que envolvam agentes da comunidade externa e interna	4				✓	
	Desenvolver esforços para melhoria das condições físicas do edifício do Centro Cultural	4 e 11		X			Não foi possível resolver a situação da plataforma elevatória.
	Aumentar o número de eventos com interpretação em LGP	4				✓	
Permitir à comunidade externa colaborar na programação do CCPS	4				✓		
SASIPC	Investigação ação sobre apoio social nos polos do IPC nos territórios Lousã, Cantanhede e Mealhada	4 e 11	Sim	X			Não foi atribuída e desenvolvida qualquer tarefa.
SCIPC	DENSO III	4	Sim			✓	
	Reuniões e visitas a empresas, instituições públicas e associações do território	4				✓	
	Eventos de transferência de conhecimento no território	4				✓	
	Oportunidades de estágio, emprego e investigação	6				✓	
	Ligação à comunidade, no âmbito de projetos financiados	4, 6 e 10				✓	
	Plano de Atividades da Coimbra iTEC	4, 5, 6 e 13				✓	
	Consórcios de candidaturas a financiamento	5 e 13				✓	
	Implementação de uma plataforma de ligação à comunidade	9 e 10				●	
	Implementação de uma plataforma de gestão e comunicação dos protocolos institucionais	9 e 11		X			A plataforma de gestão de protocolos estava contratualizada no âmbito de um projeto em parceria, estando a cargo do orçamento do IP Bragança que desistiu do desenvolvimento da plataforma por incompatibilidade com o fornecedor de serviços. Considerando que o orçamento não era do IPC, não nos foi possível dar continuidade ao desenvolvimento da plataforma.

⁵ 4-Reforçar a ligação à comunidade; 5-Promover a participação em redes e plataformas colaborativas; 6-Promover a inovação, o empreendedorismo, a valorização do conhecimento e a empregabilidade; 9-Aumentar a flexibilidade da organização e a eficiência de gestão; 10-Promover a sustentabilidade ambiental; 11-Melhorar as infraestruturas físicas e digitais; 12-Valorizar e motivar os recursos humanos; 13-Assegurar a sustentabilidade económica e financeira da instituição.

Internacionalização

Para este eixo estratégico – *Internacionalização* – foram consideradas 56 ações previstas no Plano de Atividades do IPC para 2025, com o contributo de atuação de todas as suas UO. No Quadro 20 é possível verificar a distribuição e desenvolvimento dessas ações, com a identificação do respetivo grau de execução, em que 46 das ações apresentam um grau de execução total (82,1%), sete das ações foram executadas parcialmente (12,5%) e não foi possível executar três das ações previstas (5,4%), conforme a fundamentação apresentada.

Quadro 20 – Ações desenvolvidas pelo IPC – Internacionalização

Unidade Orgânica	Descrição da Ação	Objetivos Estratégicos do IPC associados ⁶	Ação Planeada?	Grau de execução			Fundamentação para ação não executada:
				Não executada (0%)	Execução parcial	Executada (100%)	
ESAC	Universidade Europeia <i>UNIGreen</i>	5, 7 e 12	Sim			✓	
	Reforço da integração dos estudantes estrangeiros	7				✓	
ESEC	Receção de Estudantes <i>Incoming</i>	2 e 5	Sim			✓	
	Estudantes <i>outgoing</i>	2 e 5				✓	
	Receção de Mobilidades de Docentes e Staff	2 e 5				✓	
	Participação em Agências e Associações	2 e 5				✓	
	Participação na <i>European Association for the Education os Adults</i>	5				✓	
	Participação na <i>Uni.Network</i>	5				✓	
ESTGOH	Aumentar as mobilidades de professores e de estudantes	7 e 12	Sim			✓	
	Fomentar a participação no <i>Euroweek</i>	7 e 12				✓	
ESTeSC	Erasmus - Estudantes de Licenciatura	7	Sim			✓	
	Erasmus - Pós-Licenciatura	6 e 7				✓	
	Erasmus - Estudantes de Mestrado	6 e 7				✓	
	Integração em redes internacionais	5, 6 e 7				✓	
	Disseminação do conhecimento	5, 6, 7			●		
	Participação em candidaturas a fundos europeus	5, 6 e 7			●		
ISCAC	Oferta em língua inglesa para tornar a escola mais apelativa às entidades estrangeiras	7	Sim			✓	
	Divulgar programas de ERASMUS/outros existentes	7 e 12			●		
	Incrementar os cursos de formação executiva junto dos PALOP	7 e 13				✓	
	Divulgar e promover internacional da oferta formativa da Escola e dos serviços prestados pela mesma	5, 7 e 13			●		
	Consolidar o programa de Mobilidade de Estudos Erasmus+ de alunos <i>incoming</i>	7				✓	
	Investir nas mobilidades <i>outgoing</i> fora da Europa	6 e 7				✓	
	Ampliar a participação em eventos e outras ações que promovam contactos internacionais	5				✓	
	Promover de acordos bilaterais	5				✓	
ISEC	Aumento da oferta formativa internacional	3 e 4	Sim			✓	
	Aumento da mobilidade de alunos SMT <i>outgoing</i>	4				✓	
	Equilíbrio do número de mobilidade de alunos SMS/SMT	4				✓	
	Aumento da mobilidade STA/STT <i>outgoing</i>	4				✓	
	Fomento das mobilidades Erasmus+ <i>Incoming/Outgoing</i> fora da Europa (ICM)	4				✓	
	Melhoria das condições do acolhimento dos estudantes internacionais e da qualidade de informação disponibilizada aos estudantes estrangeiros	3				✓	
	Fortalecimento de parcerias com instituições estrangeiras	1, 2 e 3				✓	
	Fortalecimento de parcerias com instituições estrangeiras no âmbito da <i>Green European University- UniGreen</i>	1 e 3				✓	
	Promoção de candidaturas a Programas Europeus em parceria	4				✓	
	Promoção da internacionalização	3				✓	

⁶ 5-Promover a participação em redes e plataformas colaborativas; 6-Promover a inovação, o empreendedorismo, a valorização do conhecimento e a empregabilidade; 7-Reforçar a internacionalização do ensino e da investigação; 9-Aumentar a flexibilidade da organização e a eficiência de gestão; 10-Promover a sustentabilidade ambiental; 11-Melhorar as infraestruturas físicas e digitais; 12-Valorizar e motivar os recursos humanos; 13-Assegurar a sustentabilidade económica e financeira da instituição.

Unidade Orgânica	Descrição da Ação	Objetivos Estratégicos do IPC associados ⁶	Ação Planeada?	Grau de execução			Fundamentação para ação não executada:
				Não executada (0%)	Execução parcial	Executada (100%)	
IIA	WP3 – <i>Research, Development and Innovation da UNIGREEN</i>	5, 7, 6, 12 e 13	Sim			✓	
	Mobilidade internacional com estruturas análogas de IES europeias, em contexto ERASMUS.	5, 7, 9 e 12				✓	
	Protocolos institucionais (IPC e i2A), para garantir a participação das equipas de IDT&I em plataformas, redes colaborativas e consórcios, a nível internacional	5, 7 e 12				✓	
	Congresso Internacional Agricultura e Sustentabilidade na Amazónia	5, 7 e 10				✓	
INOPOP	Implementação do projeto “ <i>The Green European University – UNIGreen</i> ” (WP6)	6	Sim			✓	
	Participação na <i>Web Summit 2025</i>	6		X			O não cumprimento integral da meta inicialmente definida deve-se ao facto de ter ocorrido uma alteração ao nível da direção da unidade orgânica durante o período em análise. Esta mudança implicou a redefinição de prioridades estratégicas e a introdução de novos alinhamentos operacionais, com impacto na programação e execução das atividades previstas. Neste contexto, a revisão da estratégia adotada conduziu a um ajustamento dos planos de ação, privilegiando abordagens consideradas mais adequadas aos objetivos institucionais entretanto redefinidos. Consequentemente, registaram-se alguns desvios face ao planeamento inicial, os quais se justificam pela necessidade de assegurar a coerência e a eficácia das intervenções à luz da nova orientação estratégica.
	Participação em missões de <i>benchmarking</i> internacional (INOVC+)	6				✓	
	Implementação do projeto ÍMPAR (WP2)	6				✓	
CCPS	Reforçar o papel do IPC na <i>UNIGreen</i>	5	Sim			✓	
	Aumentar o número de mobilidades	12		X			Não foram realizadas mobilidades no CCPS em 2025 devido à reduzida dimensão da equipa, o que dificulta a gestão da ausência de recursos humanos sem comprometer o funcionamento regular dos serviços.
SASIPC	Mobilidades <i>outgoing</i> por parte dos trabalhadores não docentes	7	Sim			✓	
SCIPC	Candidaturas Erasmus+ - <i>call 2025</i>	7	Sim			✓	
	Gestão dos projetos de mobilidade Erasmus+ KA1	7				✓	
	Coordenação do Consórcio Erasmuscentro	7				✓	
	Atividades direcionadas a estudantes estrangeiros <i>incoming</i>	7			●		
	Curso de Língua e Cultura Portuguesa	7		X			Por razões várias, não foi possível a realização do Curso de Língua e Cultura Portuguesa.
	Erasmus+ <i>Global Week</i>	7				✓	
	Gestão de projetos Internacionais Erasmus (KA2 e outros)	7				✓	
	Introdução de melhorias no Nónio	7 e 9			●		
	Representação/participação institucional em eventos internacionais	7			●		
	Universidade Europeia “ <i>The Green European University - UNIGreen</i> ”	7				✓	
	Colaboração nas iniciativas internacionais organizadas pelas restantes UO	7				✓	

⁶ 5-Promover a participação em redes e plataformas colaborativas; 6-Promover a inovação, o empreendedorismo, a valorização do conhecimento e a empregabilidade; 7-Reforçar a internacionalização do ensino e da investigação; 9-Aumentar a flexibilidade da organização e a eficiência de gestão; 10-Promover a sustentabilidade ambiental; 11-Melhorar as infraestruturas físicas e digitais; 12-Valorizar e motivar os recursos humanos; 13-Assegurar a sustentabilidade económica e financeira da instituição.

Investigação

Para o eixo estratégico da *Investigação* foram consideradas 40 ações, em que 39 ações estavam previstas no Plano de Atividades do IPC para 2025 e uma ação foi executada pelos SASIPC e não estava planeada. Verifica-se o contributo de atuação de todas as suas UO, à exceção dos SCIPC.

No Quadro 21 é possível verificar a distribuição e desenvolvimento dessas ações com a identificação do respetivo grau de execução, em que 22 das ações apresentam um grau de execução total (55,0%), 13 das ações foram executadas parcialmente (32,5%) e não foi possível executar cinco das ações previstas (12,5%), conforme a fundamentação apresentada.

Quadro 21 – Ações desenvolvidas pelo IPC – Investigação

Unidade Orgânica	Descrição da Ação	Objetivos Estratégicos do IPC associados ⁷	Ação Planeada?	Grau de execução			Fundamentação para ação não executada:	
				Não executada (0%)	Execução parcial	Executada (100%)		
ESAC	Investigação científica	5, 7, 6, 12 e 13	Sim			✓		
ESEC	Fundo de Financiamento de Atividades de Investigação Aplicada (FFAIA) – 45.000 €	6, 7 e 12	Sim		●		Devido à situação financeira da Escola.	
	Atribuição de 2 bolsas semestrais para investigação, a conceder a docentes de carreira da ESEC através de concurso anual. As bolsas traduzem-se na dispensa total de serviço letivo durante um semestre (37.500 €)	6, 7 e 12		X				
ESTGOH	Discriminação positiva dos docentes investigadores	7 e 12	Sim			✓	A ação não foi implementada no período em análise, tendo sido reprogramada para 2026, em função de constrangimentos na articulação com parceiros externos.	
	Promover a capacidade de investigação, nomeadamente com a Associação BLC3 e algum tecido empresarial	5, 6, 7 e 12		X				
	Promover dispensas de serviço docente	7 e 12				✓		
ESTeSC	<i>Young Research Award</i>	6	Sim			✓		
	Financiamento de projetos - I2D	6				✓		
	Publicação em revistas com Fator de Impacto	6 e 7				✓		
	I&D4all	6 e 7				✓		
	Recursos físicos e tecnológicos para I&D	6, 7 e 11				✓		
	Doutoramento em Tecnologias da Saúde	12, 13			●			
ISCAC	Coimbra <i>Business Review</i>	6, 7 e 12	Sim			✓		
	Reforçar o apoio financeiro à publicação e participação em conferências de alunos/as e docentes	6, 7 e 12				✓		
	Promover dispensas de serviço docente	6, 7 e 12				✓		
	Participar na realização de eventos científicos de grande qualidade	6, 7 e 12				✓		
ISEC	Apoio à criação de polos de centros de investigação e articulação com centros existentes	3	Sim		●			
	Promoção da produção científica do ISEC	-				✓		
	Promoção da investigação aplicada (iniciativa em colaboração com o CTC)	-				✓		
	Promoção de atividades de investigação (iniciativa em colaboração com o CTC)	-				✓		
	Promoção da atualização técnico-científica dos docentes (iniciativa em colaboração com o CTC)	-			●			
	Monitorização da atividade científica do ISEC (iniciativa em colaboração com o CTC)	-			●			
	Integração de estudantes em projetos de investigação aplicada com entidades externas (iniciativa em colaboração com o CTC)	-						✓
	Promoção de boas práticas de ensino na engenharia	-						✓

⁷ 5-Promover a participação em redes e plataformas colaborativas; 6-Promover a inovação, o empreendedorismo, a valorização do conhecimento e a empregabilidade; 7-Reforçar a internacionalização do ensino e da investigação; 9-Aumentar a flexibilidade da organização e a eficiência de gestão; 10-Promover a sustentabilidade ambiental; 11-Melhorar as infraestruturas físicas e digitais; 12-Valorizar e motivar os recursos humanos; 13-Assegurar a sustentabilidade económica e financeira da instituição.

Unidade Orgânica	Descrição da Ação	Objetivos Estratégicos do IPC associados ⁷	Ação Planeada?	Grau de execução			Fundamentação para ação não executada:
				Não executada (0%)	Execução parcial	Executada (100%)	
IIA	Evento “i2A investiga”, no âmbito do mecanismo de Dispensa de Investigação Aplicada.	6 e 12	Sim			✓	
	“i2A Webcycle – Ciclo de Webinars Investigação para a Sociedade”	6 e 12			●		
	Semana da Ciência e da Tecnologia do IPC 2025	6 e 12				✓	
	Seminários temáticos no âmbito de iniciativas de I&D em curso	6 e 12		X			Falta de agenda e reestruturação dos serviços a partir de julho de 2025 que levou a uma redução dos RH disponíveis.
	Processo de instalação administrativo-financeiro das unidades aprovadas no âmbito do Financiamento Plurianual de Unidades de Investigação e Desenvolvimento da FCT	5, 6, 9, 12 e 13		X			Não se aplica porque os contratos foram assinados no âmbito da avaliação plurianual dos centros de investigação, realizada em 2024.
	Workshop de escrita científica para estudantes, docentes e investigadores do IPC.	6 e 12		X			Falta de agenda e opção estratégica para a não realização da iniciativa.
	Disseminação das regras de afiliação institucional e de comunicação de projetos financiados.	6 e 7				●	
	Protocolos institucionais (IPC e i2A), para garantir a participação das equipas de IDT&I em plataformas, redes colaborativas e consórcios, a nível nacional	5, 7 e 12				●	
	Candidaturas a mecanismos de financiamento nacionais e internacionais (Portugal 2030, PRR, FCT, Horizonte Europa, LIFE, Interreg, etc.)	5, 6, 7 e 13				●	
	Esclarecimento sobre procedimentos administrativos de projetos de investigação.	9, 12 e 13				●	
	Projetos de ignição	-				●	
	Networking para os investigadores do i2A	-				●	
INOPOL	Proteção, gestão e valorização de direitos de propriedade intelectual (PI)	6	Sim		●		
CCPS	Acolher residências artísticas	6	Sim			✓	
	Promover a apresentações de resultados de estudos e criações artísticas no CCPS	6				✓	
SASIPC	FÓRUM A2ES – Alojamento de Estudantes do Ensino Superior	5 e 6	Não			✓	

⁷ 5-Promover a participação em redes e plataformas colaborativas; 6-Promover a inovação, o empreendedorismo, a valorização do conhecimento e a empregabilidade; 7-Reforçar a internacionalização do ensino e da investigação; 9-Aumentar a flexibilidade da organização e a eficiência de gestão; 10-Promover a sustentabilidade ambiental; 11-Melhorar as infraestruturas físicas e digitais; 12-Valorizar e motivar os recursos humanos; 13-Assegurar a sustentabilidade económica e financeira da instituição.

Responsabilidade Social e Solidariedade

Para este eixo estratégico – *Responsabilidade Social e Solidariedade* – foram consideradas 74 ações, em que 61 ações estavam previstas no Plano de Atividades do IPC para 2025 e 13 ações foram executadas pelos SASIPC e não estavam planeadas. No Quadro 22 verifica-se o contributo de atuação de todas as suas UO, através da distribuição e desenvolvimento dessas ações, com a identificação do respetivo grau de execução, em que 54 das ações apresentam um grau de execução total (73,0%), 12 das ações foram executadas parcialmente (16,2%) e não foi possível executar oito das ações previstas (10,8%), conforme a fundamentação apresentada.

Quadro 22 – Ações desenvolvidas pelo IPC – Responsabilidade Social e Solidariedade

Unidade Orgânica	Descrição da Ação	Objetivos Estratégicos do IPC associados ⁸	Ação Planeada?	Grau de execução			Fundamentação para ação não executada:
				Não executada (0%)	Execução parcial	Executada (100%)	
ESAC	Reforço da integração dos estudantes	8	Sim		●		Intervenções pontuais na linha de água Ribeira dos Covões (com eventual candidatura a financiamento). Não existindo financiamento externo disponível, não foi possível à ESAC realizar as intervenções pretendidas.
	Mitigação dos efeitos das alterações climáticas	10		X			
	Melhoria das condições de bem-estar animal	11				✓	
ESEC	Programa Eco Escolas / Eco Campus	-	Sim			✓	
	AZES – Contribuição para o fundo de apoio a situações de emergência de alunos do IPC (1% do valor das propinas)	-				✓	
	Participação no Observatório da Responsabilidade Social das Instituições de Ensino Superior (ORSIES)	-				✓	
	Trilhos	-				✓	
ESTGOH	Desenvolver o espírito de solidariedade e atitudes de cidadania	8, 10 e 12	Sim		●		
	Apoios a todos os estudantes que necessitem de ajuda para superar as dificuldades de foro social, económicos, doença, que prejudiquem o sucesso escolar	-				✓	
ESTeSC	Participação em ações de voluntariado	8	Sim		●		
	Espaços e ensino amigáveis do cidadão com necessidades especiais	8			●		
	Galardão Eco-Escolas e Eco-Campus	10 e 13				✓	
	Requalificação do Edifício	10 e 11			●		
	Feira de Empregabilidade	6				✓	
ISCAC	Contratação de docentes	12	Sim			✓	
	Contratação de não docentes	9 e 12				✓	
	Organização de eventos culturais e sociais	8				✓	
	Promoção da prática da atividade física e desportiva junto da comunidade escolar	8				✓	
	Manutenção dos apoios a todos aqueles que necessitem de ajuda para ultrapassar os obstáculos socioeconómicos à frequência do ensino superior	8				✓	
ISEC	Promoção do bem-estar físico, psicológico e social	1	Sim			✓	Não existem registos de atribuição de bolsas BAAS no ISEC em 2025.
	Promoção do EcoCampus	3				✓	
	Promoção de bolsas BAAS	-		X			
	Fomento da interação com a sociedade	2				✓	
IIA	Investigadores em colaboração com entidades da região na dinamização de ações com a comunidade	6, 8 e 10	Sim			✓	
INOPOL	Implementação do programa <i>UPskill – Digital Skills & Jobs</i>	6	Sim			✓	
	Implementação de boas práticas nos domínios da igualdade de género e do estímulo à participação do sexo sub-representado	6				✓	
	Implementação do Projeto Valor T IES	6				✓	

⁸ 6-Promover a inovação, o empreendedorismo, a valorização do conhecimento e a empregabilidade; 8-Promover a igualdade e a liberdade para aprender e ensinar, a saúde, a cultura e o desporto; 9-Aumentar a flexibilidade da organização e a eficiência de gestão; 10-Promover a sustentabilidade ambiental; 11-Melhorar as infraestruturas físicas e digitais; 12-Valorizar e motivar os recursos humanos; 13-Assegurar a sustentabilidade económica e financeira da instituição.

Unidade Orgânica	Descrição da Ação	Objetivos Estratégicos do IPC associados ⁸	Ação Planeada?	Grau de execução			Fundamentação para ação não executada:	
				Não executada (0%)	Execução parcial	Executada (100%)		
CCPS	Tornar as atividades promovidas pelo CCPS cada vez mais sustentáveis	9	Sim			✓		
	Tornar o CCPS mais acessível	8				✓		
	Colaborar no apoio financeiro dado a estudantes com necessidades económicas	12 e 13				✓		
	Organizar iniciativas que promovam a multiculturalidade	8				✓		
	Criar o Cartão-amigo do CCPS	13		X			A implementação do "Cartão-Amigo do CCPS" não foi concretizada em 2025 devido à complexidade da atribuição de ECTS por consumo cultural. Não estavam definidos os procedimentos para validação das atividades nem a sua integração nos sistemas académicos e no suplemento ao diploma.	
	O CCPS Visita...	8					✓	
SASIPC	Rede colaborativa SASocial	10,11 e 12	Sim		●			
	Carrinha elétrica através do Fundo Ambiental	10			●			
	Bolsa de computadores no âmbito do PASI	8			●			
	Programa Politécnico+Cultural	8					✓	
	Construção da cantina dos SASIPC na ESEC	8		X				Não foram implementadas/executadas tarefas em 2025.
	Promover a Clínica IPC - USBE	8					✓	
	Quadro de pessoal	8, 9, 11 e 12				●		
	Metodologias UBUNTU no Ensino Superior	8					✓	
	Dia de Ação Social	8					✓	
	Encontro nacional sobre Alojamento dos Estudantes do Ensino Superior	8					✓	
	Salas buffet nas cantinas no ISEC e ESAC/ISCAC	11		X				Não foram implementadas/executadas tarefas em 2025.
	Gestão do Programa de Apoio em Rede ao Estudante com Necessidades Educativas Específicas do Politécnico de Coimbra (PARENÉE)	8			Não			✓
	Formação/ Informação/ Sensibilização	8 e 9					✓	
	Programa Cheques Psicólogo e Cheques Nutricionista	8					✓	
	Participação em eventos	8					✓	
	Auditorias a macroprocessos	9					✓	
	Divulgação dos SASIPC	3 e 8					✓	
	Processos de candidatura a Bolsas de Estudo	8					✓	
	Gestão de outros apoios sociais diretos - A2ES, BAAS, Fundo Solidário e Next	8					✓	
	Gestão de apoios sociais indiretos - Alojamento	8					✓	
	Gabinetes de Apoio ao Estudante	1, 2 e 8					✓	
	Programa Traja-te Connosco	8				✓		
Preparação de novos programas	8				✓			
SASocial	8				✓			

⁸ 6-Promover a inovação, o empreendedorismo, a valorização do conhecimento e a empregabilidade; 8-Promover a igualdade e a liberdade para aprender e ensinar, a saúde, a cultura e o desporto; 9-Aumentar a flexibilidade da organização e a eficiência de gestão; 10-Promover a sustentabilidade ambiental; 11-Melhorar as infraestruturas físicas e digitais; 12-Valorizar e motivar os recursos humanos; 13-Assegurar a sustentabilidade económica e financeira da instituição.

Unidade Orgânica	Descrição da Ação	Objetivos Estratégicos do IPC associados ⁸	Ação Planeada?	Grau de execução			Fundamentação para ação não executada:	
				Não executada (0%)	Execução parcial	Executada (100%)		
SCIPC	Programas Eco-Escolas e Ecocampus em todas as UOE do Politécnico de Coimbra	10	Sim			✓		
	Projeto Politécnico de Coimbra +Sustentável	10			●			
	Projeto IPC a Pedalar	10				✓		
	Incluir critérios de circularidade nos processos de aquisição do Politécnico de Coimbra	10				✓		
	Projeto de alimentação saudável e sustentável no Politécnico de Coimbra	10				✓		
	Grupo de Trabalho WP6 – <i>Knowledge Transfer & Society Unit & Green Transition Unit</i> da Universidade Europeia <i>UNlgreen</i>	10				✓		
	Cultura de sustentabilidade ambiental, socialmente responsável na Instituição	10				✓		
	Certificação <i>Healthy Campus</i>	10			X			Apesar de terem identificado os requisitos a cumprir para obtenção da certificação <i>Healthy Campus</i> , durante o ano de 2025 não foi efetuada candidatura a este projeto.
	Renovação do Certificado <i>Biosphere</i>	10			X			Não foi efetuada a renovação da Certificação <i>Biosphere</i> no Politécnico de Coimbra.
	V IPC CUP	8					✓	
	Apoio às estruturas estudantis no âmbito desportivo	8				●		
	Desporto para Todos - Ginásio do Politécnico de Coimbra	8					✓	
	Desporto para Todos - Eventos transversais	8					✓	
	Atividade formativa de <i>teambuilding</i>	8				●		
	Regulamento de Participação no Desporto Universitário	8				X		Não foi realizado por incapacidade de gestão temporal interna.
	FADU - Modalidades Individuais	8					✓	
	FADU - Modalidades Coletivas	8					✓	

⁸ 6-Promover a inovação, o empreendedorismo, a valorização do conhecimento e a empregabilidade; 8-Promover a igualdade e a liberdade para aprender e ensinar, a saúde, a cultura e o desporto; 9-Aumentar a flexibilidade da organização e a eficiência de gestão; 10-Promover a sustentabilidade ambiental; 11-Melhorar as infraestruturas físicas e digitais; 12-Valorizar e motivar os recursos humanos; 13-Assegurar a sustentabilidade económica e financeira da instituição.

Transversais

Para este eixo estratégico – *Responsabilidade Social e Solidariedade* – foram consideradas 107 ações, em que 98 ações estavam previstas no Plano de Atividades do IPC para 2025 e nove ações foram executadas e não estavam planeadas, nomeadamente pelo INOPOL (uma ação), pelos SASIPC (seis ações) e pelos SCIPC (duas ações). No Quadro 23 verifica-se o contributo de atuação de todas as suas UO, através da distribuição e desenvolvimento dessas ações, com a identificação do respetivo grau de execução, em que 49 das ações apresentam um grau de execução total (45,8%), 32 das ações foram executadas parcialmente (29,9%) e não foi possível executar 26 das ações previstas (24,3%), conforme a fundamentação apresentada.

Quadro 23 – Ações desenvolvidas pelo IPC – Transversais aos eixos estratégicos

Unidade Orgânica	Descrição da Ação	Objetivos Estratégicos do IPC associados ⁹	Ação Planeada?	Grau de execução			Fundamentação para ação não executada:
				Não executada (0%)	Execução parcial	Executada (100%)	
ESAC	Renovação e melhoria dos espaços e equipamentos	2, 5, 11 e 13	Sim			✓	
	Melhoria da infraestrutura digital	2 e 11				✓	
	Melhoria das condições de conforto e aumento da eficiência energética dos edifícios	2, 11 e 13				✓	
	Melhoria das condições gerais dos espaços da ESAC	2, 4, 11 e 13				✓	
ESEC	Obra de requalificação do Polo 2	11	Sim	X			Previsão de abandono destas instalações considerando o seu estado de conservação.
	Obra de requalificação dos balneários da ESEC	11		X			Restrições orçamentais e não enquadrável no Fundo ambiental.
	Obra de requalificação do Auditório	11			●		
	Atribuição de créditos Horários para funções de Gestão e Coordenação Científica e Pedagógica	12				✓	
	Abertura de concursos externos para professor adjunto	12				✓	
	Abertura de concursos para o mapa de trabalhadores não docentes (Assistente Técnico e Técnico Superior)	12				✓	
ESTGOH	Execução do Projeto de Eficiência Energética aprovado no âmbito do Fundo Ambiental	10 e 11	Sim		●		
	Desmaterialização contínua de processos administrativos e académicos e a diminuição da quantidade de papel adquirido	9 e 10			●		
	Proceder a novas contratações (concurso ou ingresso)	12		X			A ação não foi implementada, tendo sido reprogramada para 2026.
	Formação dos trabalhadores não docentes	12				✓	
ESTeSC	Formação avançada dos recursos humanos	2, 6, 7 e 12	Sim			✓	
	Estabilização do corpo docente	2, 6 e 7				✓	
	Formação pedagógica	2, 6, 7 e 12				✓	
	Equipamento adequado e em bom estado de funcionamento	2 e 11				✓	
	Espaços de aula e de estudo adequados	2 e 11				✓	
	Reforço do Acervo Bibliográfico	2 e 11			●		
ISCAC	Encetar esforços no sentido de ajustar as instalações às atuais necessidades da escola	11 e 13	Sim		●		
	Reuniões com os Presidentes dos órgãos da Escola	12				✓	
	Prosseguimento dos trabalhos do Conselho Estratégico da Coimbra <i>Business School</i> ISCAC	4, 6 e 9		X			Por dificuldades na conciliação das agendas dos conselheiros estratégicos, não foi possível a sua realização. Nesta data já foi enviado convite para reunião em 11 de maio de 2026.
ISEC	Melhoria da infraestrutura	-	Sim		●		
IIA	<i>Networking</i> para a equipa de gestão de projetos do i2A	5, 9 e 12	Sim		●		
	Desenvolver a plataforma de suporte à gestão administrativo-financeira de projetos; Implementar módulo caracterizador de projetos, anteriores e em curso	9, 11 e 13				✓	
	Continuar dos trabalhos de desenvolvimento de plataforma de suporte à gestão administrativo-financeira de projetos; Arrancar a implementação do módulo de monitorização da execução	9, 11 e 13				✓	
INOPOL	Participação no XI EIJE @ Coimbra <i>Business School</i>	6	Não			✓	
CCPS	Comunicar com mais eficiência	2, 4, 5, 11 e 12	Sim		●		
	Direcionar a comunicação	2, 4, 5, 11 e 12			●		

⁹ 1-Formar mais estudantes; 2-Melhorar a oferta formativa e a qualidade de ensino; 3-Consolidar a marca Politécnico de Coimbra e otimizar a comunicação; 4-Reforçar a ligação à comunidade; 5-Promover a participação em redes e plataformas colaborativas; 6-Promover a inovação, o empreendedorismo, a valorização do conhecimento e a empregabilidade; 7-Reforçar a internacionalização do ensino e da investigação; 8-Promover a igualdade e a liberdade para aprender e ensinar, a saúde, a cultura e o desporto; 9-Aumentar a flexibilidade da organização e a eficiência de gestão; 10-Promover a sustentabilidade ambiental; 11-Melhorar as infraestruturas físicas e digitais; 12-Valorizar e motivar os recursos humanos; 13-Assegurar a sustentabilidade económica e financeira da instituição.

Unidade Orgânica	Descrição da Ação	Objetivos Estratégicos do IPC associados ⁹	Ação Planeada?	Grau de execução			Fundamentação para ação não executada:		
				Não executada (0%)	Execução parcial	Executada (100%)			
SASIPC	Formação para os trabalhadores dos SASIPC	Transversal ao eixo 1 e 5 (OE 12)	Sim			✓	Não foram executadas tarefas.		
	Atividades para os estudantes das Residências dos SASIPC	Transversal ao eixo 1 e 5		X					
	Observatório de Ação Social - ObservAS	Transversal ao eixo 4 e 5 (OE 5 e 8)				✓			
	Projeto +SABE	Transversal ao eixo 4 e 5 (OE 8 e 10)				✓			
	Livro dos SASIPC 30 anos da Ação Social no IPC	3 e 12	Não			✓			
	Comissão para a Igualdade de Género e Não discriminação do IPC	8				✓			
	Gestão documental e arquivo	9				✓			
	Contratação Pública de serviços de manutenção preventiva e corretiva de edifícios	9				✓			
	Empreitadas das residências do IPC/ SASIPC	11				✓			
	Plataforma SARA da HACCP	9				✓			
SCIPC	Reabilitação R1 e R2 (PNAES) (4 979m2)	11	Sim		●				
	Reabilitação R3 (x4) (PNAES) (4 447m2)	11			●				
	Projetos de Eficiência energética (Candidaturas do PRR ao Fundo Ambiental) (33 883 m2)	11				●			
	Melhoria de acessibilidades 22/23 (291 m2)	11				●			
	Remodelação das Residências de Estudantes de O.H. (PNAES) (2263 m2)	11				●			
	Construção da fase 2 do INOPOL, aumentando o espaço disponível para incubação (1621m2)	11			X				Em fase de projeto apenas em 2026.
	Construção da fase 2 da Casa do Bispo (300m2)	11				●			
	Construção de um novo edifício (espaço U) onde será alojada a Escola de CTEsP e Residência de Estudantes (6857m2)	11				●			
	Projeto Supply Hub	9				●			
	Interface Nónio - Giaf	9				●			
	Dashboard de suporte ao PE e RA no âmbito da plataforma de BI	9			X				Não foi implementado qualquer sistema de gestão no contexto referido.
	Projecto Supply Hub para gestão mais eficiente e transparente dos processos de aquisição e contratos	9				●			
	Sistema de Inventário para Ativos TIC do IPC	9				●			
	Atualização tecnológica e novas funcionalidades do SIGQ	9			X				Não foram reunidas as condições necessárias para iniciar a tarefa, nomeadamente disponibilidade de recursos humanos, tendo a mesma sido adiada para 2026.
	Implementar autenticação com o MyAcademicID no sistema NONIO	9			X				Ainda não foi possível estabelecer a forma como esta integração deve ser implementada, pelo que se optou por não avançar sem ter a certeza do que se pretende com o MyAcademicID e como é que a informação pode ser partilhada entre plataformas de gestão académica de diferentes parceiros Erasmus, assim como as respetivas questões legais relacionadas com a proteção de dados.
	Implementar integração automática no GIAF dos movimentos de receita própria coletados no NONIO	9				●			
	Projeto SASocial: Disponibilização de novas funcionalidades em serviços já implementados	9						✓	
	Projeto SASocial: Implementação de novos serviços	9			X				Não foram disponibilizados novos serviços.
	Digitalização de arquivo morto	9			X				A tarefa não foi executada.
	Criação de um novo módulo para a contratação de docentes especialmente contratados	9				●			
Digitalização do processo de mapa de ajudas de custo	9		X			Esta tarefa será executada no projeto de upgrade do ERP GIAF/MyGIAF a decorrer no ano 2026.			
Serviço de gestão de identidades	9		X			A tarefa não foi executada.			

⁹ 1-Formar mais estudantes; 2-Melhorar a oferta formativa e a qualidade de ensino; 3-Consolidar a marca Politécnico de Coimbra e otimizar a comunicação; 4-Reforçar a ligação à comunidade; 5-Promover a participação em redes e plataformas colaborativas; 6-Promover a inovação, o empreendedorismo, a valorização do conhecimento e a empregabilidade; 7-Reforçar a internacionalização do ensino e da investigação; 8-Promover a igualdade e a liberdade para aprender e ensinar, a saúde, a cultura e o desporto; 9-Aumentar a flexibilidade da organização e a eficiência de gestão; 10-Promover a sustentabilidade ambiental; 11-Melhorar as infraestruturas físicas e digitais; 12-Valorizar e motivar os recursos humanos; 13-Assegurar a sustentabilidade económica e financeira da instituição.

Unidade Orgânica	Descrição da Ação	Objetivos Estratégicos do IPC associados ⁹	Ação Planeada?	Grau de execução			Fundamentação para ação não executada:	
				Não executada (0%)	Execução parcial	Executada (100%)		
SCIPC	Mudança de tecnologia do portal institucional	9	Sim	X			Não estavam reunidas as condições para iniciar a tarefa, nomeadamente disponibilidade de recursos humanos, tendo a mesma sido adiada, com início previsto para 2026.	
	Implementação de solução de segurança (<i>firewall</i>) unificada para todas as UO	11			●			
	Garantia de alta disponibilidade de ligações ao <i>data center</i> SC/IPC	11		X			Não foi possível reunir as condições técnicas necessárias para concretizar a tarefa, nomeadamente a instalação de condutas para a passagem da fibra.	
	Estudo de mecanismos de salvaguarda de informação com vista a continuidade de negócio	11		X			Não foi possível iniciar este projeto, por falta de recursos humanos disponíveis para o efeito.	
	Rede <i>WiFi</i> SASIPC - Reestruturação da infraestrutura <i>WiFi</i> das residências da Quinta da Nora (R3)	11				●		
	Apoio na convergência dos domínios das UOE para subdomínios de IPC.PT	11		X			Não foram reunidas as condições técnicas e políticas necessárias para iniciar o processo de migração dos domínios.	
	Segurança do Ciberespaço e certificação da cibersegurança	11				●		
	Comunicações VoIP	11		X			Não foi possível reunir as condições para iniciar a tarefa, nomeadamente disponibilidade de recursos humanos, tendo a mesma sido adiada com execução prevista até ao final de 2028.	
	Reforço da Rede <i>WiFi</i> nas UO	11				●		
	Implementação de redundância global	11		X			As tarefas não foram executadas.	
	Implementação de redundância entre <i>Data Centers</i>	11		X				
	Criação de <i>Data Center</i>	11		X				
	Implementação de proteção de computadores e servidores	11		X			Foram avaliadas soluções de mercado, tendo-se verificado que as soluções são demasiado dispendiosas e consequentemente a tarefa foi abandonada.	
	Desmaterialização de processos	9				●		
	Aumento da divulgação do GAVIP junto dos trabalhadores	12					✓	
	Estímulo da participação dos trabalhadores em ações de formação	12				●		
	Valorização Pedagógica de Docentes	12					✓	
	Valorização Profissional de Docentes e Não Docentes	12					✓	
	Revisão de regulamentos relacionados com a gestão de recursos humanos	9				●		
	Criação de um novo módulo para a contratação de docentes especialmente contratados	9				●		
	Criação de uma plataforma para submissão de "candidaturas espontâneas"	9				X		Não foi possível executar esta tarefa devido a escassez de recursos humanos.
	Processamento remuneratório e outros abonos e descontos	12					✓	
	Gestão administrativa de férias, faltas e licenças, trabalho suplementar, modalidades de prestação de trabalho, deslocações em serviço, dispensas de serviço, prestações familiares e outras regalias sociais, aposentação e acumulação de funções	12					✓	
	Análise jurídica dos processos e matérias no âmbito de recursos humanos	12					✓	
	Elaboração de despachos, regulamentos, estudo e procedimentos relativos à gestão de recursos humanos, solicitados pelos Órgãos de Gestão do IPC	12					✓	
	Publicações legalmente exigidas	12					✓	
	Balanço Social e prestação da informação legalmente exigida no âmbito dos recursos humanos, designadamente: INDEZ, REBIDES e SIOE	12					✓	
Elaboração de mapas previsionais de encargos com pessoal para preparação do orçamento e acompanhamento da sua execução	12				✓			

⁹ 1-Formar mais estudantes; 2-Melhorar a oferta formativa e a qualidade de ensino; 3-Consolidar a marca Politécnico de Coimbra e otimizar a comunicação; 4-Reforçar a ligação à comunidade; 5-Promover a participação em redes e plataformas colaborativas; 6-Promover a inovação, o empreendedorismo, a valorização do conhecimento e a empregabilidade; 7-Reforçar a internacionalização do ensino e da investigação; 8-Promover a igualdade e a liberdade para aprender e ensinar, a saúde, a cultura e o desporto; 9-Aumentar a flexibilidade da organização e a eficiência de gestão; 10-Promover a sustentabilidade ambiental; 11-Melhorar as infraestruturas físicas e digitais; 12-Valorizar e motivar os recursos humanos; 13-Assegurar a sustentabilidade económica e financeira da instituição.

Unidade Orgânica	Descrição da Ação	Objetivos Estratégicos do IPC associados ⁹	Ação Planeada?	Grau de execução			Fundamentação para ação não executada:	
				Não executada (0%)	Execução parcial	Executada (100%)		
SCIPC	Acompanhamento dos procedimentos concursais para recrutamento de pessoal docente, não docente, investigadores, bolsiros de investigação e outro pessoal	12	Sim			✓		
	Implementação de metodologia de auscultação às entidades parceiras no âmbito de atuação do MPO5 do SIGQ	9		X				A ação já se encontra identificada como sendo de melhoria necessária desde a última operacionalização da metodologia atualmente definida (2020), mas que se manifestou ineficiente. Foram realizadas diversas interações com os responsáveis pelo MPO5 no sentido de identificar uma metodologia multiárea e de proximidade com os parceiros para garantir melhores resultados, não tendo havido qualquer avanço significativo até final de 2025.
	Elaboração dos documentos previsionais	9				✓		
	Monitorização e reporte dos resultados e das iniciativas	9				✓		
	Planeamento, gestão e monitorização de riscos	9			●			
	Auditoria e controlo interno	9			X			Devido às alterações funcionais ocorridas em agosto de 2025, não foi exequível nem oportuno efetuar o planeamento para o ano seguinte. Esta ação será retomada durante o ano de 2026.
	Implementação do <i>Balanced Scorecard</i>	9					✓	
	Atribuição de Bolsas ao abrigo do projeto Impulsionar as Pessoas e o Território (P&T)	9 e 11					✓	
	Monitorização e acompanhamento da execução do projeto P&T	3, 9, 11 e 13					✓	
	Reprogramação e reorganização do orçamento do projeto P&T	9 e 13					✓	
	Dinamização dos Polos Deslocalizados – P&T	1, 2, 3, 4 e 6					✓	
	Monitorização e acompanhamento da execução do projeto IPC+Sucesso	9, 11 e 13					✓	
	Monitorização e acompanhamento da execução do projeto <i>Farm4Future</i>	9 e 13					✓	
	Reabilitação de infraestruturas e edifícios no âmbito dos projetos PNAES (Reabilitação de alojamento estudantil), PIEP (Melhoria das acessibilidades dos edifícios), FA (Melhoria da eficiência energética) e outros projetos	8, 9, 10, 11 e 13				●		
	Monitorização de projetos PRR e outros projetos	9, 11 e 13						As tarefas definidas para concretização desta ação foram planeadas num contexto orgânico substancialmente diferente. Os elementos que garantiriam a respetiva execução deixaram de estar afetos à equipa.
	Monitorização e acompanhamento da execução do projeto INOV3P	2, 5, 6, 9, 11 e 12		Não			✓	
	Monitorização e acompanhamento da execução do projeto +SaBe	2, 5, 6, 9, 11 e 12					✓	

⁹ 1-Formar mais estudantes; 2-Melhorar a oferta formativa e a qualidade de ensino; 3-Consolidar a marca Politécnico de Coimbra e otimizar a comunicação; 4-Reforçar a ligação à comunidade; 5-Promover a participação em redes e plataformas colaborativas; 6-Promover a inovação, o empreendedorismo, a valorização do conhecimento e a empregabilidade; 7-Reforçar a internacionalização do ensino e da investigação; 8-Promover a igualdade e a liberdade para aprender e ensinar, a saúde, a cultura e o desporto; 9-Aumentar a flexibilidade da organização e a eficiência de gestão; 10-Promover a sustentabilidade ambiental; 11-Melhorar as infraestruturas físicas e digitais; 12-Valorizar e motivar os recursos humanos; 13-Assegurar a sustentabilidade económica e financeira da instituição.

Relatórios de Atividades das Unidades Orgânicas do IPC

Os Relatórios de Atividades das Unidades Orgânicas do IPC constituem anexos ao presente RA do IPC de 2025:

- Anexo I – Relatório de Atividades da ESAC de 2025
- Anexo II - Relatório de Atividades da ESEC de 2025
- Anexo III - Relatório de Atividades da ESTGOH de 2025
- Anexo IV - Relatório de Atividades da ESTeSC de 2025
- Anexo V - Relatório de Atividades do ISCAC de 2025
- Anexo VI - Relatório de Atividades do ISEC de 2025
- Anexo VII - Relatório de Atividades do IIA de 2025
- Anexo VIII - Relatório de Atividades do INOPOL de 2025
- Anexo IX - Relatório de Atividades do CCPS de 2025
- Anexo X - Relatório de Atividades dos SASIPC de 2025
- Anexo XI - Relatório de Atividades dos SCIPC de 2025

Consta ainda dos anexos, o Relatório de Revisão do Sistema Interno de Garantia da Qualidade do IPC com referência a 2025 (Anexo XII).



**Politécnico
de Coimbra**

Relatório de Atividades de 2025